

# УНИФОРМА КРАСНОЙ АРМИИ И ВЕРМАХТА

Павел ЛИПАТОВ

Знаки различия,  
обмундирование,  
снаряжение

сухопутных войск Красной Армии и Вооруженных Сил Германии

Энциклопедия  
техники





Павел ЛИПАТОВ

# УНИФОРМА КРАСНОЙ АРМИИ И ВЕРМАХТА

Знаки различия,  
обмундирование, снаряжение  
сухопутных войск Красной Армии  
и вооруженных сил Германии

Энциклопедия  
техники



Издательский дом  
"Техника-молодежи"  
Москва  
1995

## Глава II

### ВОСТОЧНЫЙ ФРОНТ

#### **Знаки различия, форма одежды и снаряжение германских сухопутных войск, войск СС, наземных частей ВВС и военно-морского флота, действовавших на Восточном фронте до 1945 г.**

Со времени организации рейхсвера в 1919 г. униформа военнослужащих стала одинаковой для всех германских государств. Цвет для нее выбрали «фельдграу» («полевой серый») — пыльного оттенка с преобладанием зеленого пигмента.

Новую форму, в которой немецкий солдат вступил во вторую мировую войну, ввели в 1935 г. одновременно с новым стальным шлемом. Мундиры, каска, амуниция не слишком отличались от прежних, еще кайзеровских времен.

В угоду фюреру щеголеватость военных подчеркивалась множеством эмблем, кантов, знаков, значков, нашивок и прочих элементов геральдики. Приверженность национал-социализму выражали черно-бело-красная имперская кокарда и трехцветный щиток, носимый на правую сторону шлема. Имперское трехцветие появилось в середине марта 1933 г., а с 30 октября 1935-го его дополнил на обмундировании имперский орел со свастикой в когтях. Рейхсвер переименовали в вермахт.

Глава расскажет об униформе, знаках различия и амуниции его сухопутных сил, действовавших против Красной Армии, и некоторых других боевых частей. Прежде всего — войск СС, имевших, при всем сходстве с армейскими, отличия принципиального порядка, например, знаки различия, лучшее вооружение и обмундирование.

В разное время на Восточном фронте находилось 28 дивизий СС, 12 из них принимали участие в боях лишь в последние месяцы войны. В числе боевых из семи танковых могут быть упомянуты «Лейбштандарте Адольф Гитлер», «Дас Райх», «Тотенкопф» («Мертвая голова»), «Викинг», «Гитлерюгенд»; из шести моторизованных (панцергренадерских) — Полицейская, «Нордланд», «Рейхсфюрер СС», «Хорст Вессель». На Восточном фронте действовали также хорватские, латышские, эстонская, венгерская и другие дивизии СС.

Осенью 1942 г. командование люфтваффе (ВВС) сформировало авиаполевые дивизии, переданные 1 ноября 1943 г. в сухопутные войска. На Востоке было 16 авиаполевых, а также используемые в качестве пехоты 2, 9 и 10-я парашютные дивизии. Две соименные — танковая парашютная и парашютно-моторизованная — слились в унаследовавший их имя танково-парашютный корпус «Герман Геринг».

С февраля 1945 г. в боях на Востоке участвовали 1-я и 3-я морские пехотные дивизии. Отметим, что подразделения моряков включала даже охрана рейхсканцелярии.

В конце войны против Красной Армии действовали различные военизированные формирования нацистской партии. Эта тема требует отдельного разговора. Что же касается народного ополчения «третьего рейха» — «Фольксштурм», — за исключением командиров, оно не имело регламентированной униформы, и возможность ее анализа практически исключается.

#### **Знаки различия и категории чинов**

Воинские чины обозначались погонами, петлицами на воротнике, шевронами и галунами на воротнике и рукавах, особыми нарукавными нашивками на камуфлированной одежде, лампасами на брюках и оформлением головных уборов.

В сухопутных войсках существовали чины: рядовых, унтер-офицеров без портупей, унтер-офицеров с портупеями, лейтенантов, капитанов, штаб-офицеров и генералов. Непосредственно к строевым чинам примыкали военные чиновники различных управлений и ведомств. Военная администрация также подразделялась на категории — от младших унтер-офицеров до генералов.

#### **Войсковые цвета (ваффенфарбе) германских сухопутных сил**

Род войск в германской армии традиционно обозначали цвета петлиц и окантовок погон, обмундирования и головных уборов, шитье на погонах и другие цветные детали. В разное время они менялись; к началу второй мировой войны картина была следующей.

Белый цвет присвоили пехоте и пограничной охране.

Генеральские петлицы, канты и лампасы были алые; тот же цвет отличал полевую, самоходную и конную артиллерию. Карминно-красный или малиновый имели на петлицах, погонах и лампасах офицеры Генерального штаба и Главной квартиры верховного командования вермахта и сухопутных войск; им же обозначались унтер-офицеры и офицеры ветеринарной службы.

Розовыми были окантовки деталей униформы танкистов и чинов противотанковой самоходной артиллерии; подбой петлиц и просветы на служебных кителях офицеров, парадных мундирах и серо-зеленых куртках солдат и унтер-офицеров.

Золотисто-желтый — цвет кавалерии, разведывательных подразделений танковых частей и самокатчиков (велосипедистов); в 1942 г. распространен и на те



## Восточный фронт

разведывательные моторизованные и мотоциклетные части, которые прежде носили золотисто-коричневый.

Лимонно-желтый обозначал войска связи; бордовый — военных химиков, дымзавесчиков и части мнoгoствольных реактивных «химических» минометов.

Черный был присвоен инженерным войскам — саперным, железнодорожным, крепостным частям, учебным подразделениям. Саперы танковых частей имели черно-белую окантовку.

Медико-санитарному персоналу, за исключением генералов, установили васильково-синий ваффен-фарбе; в автотранспортных частях канты были светло-синие. Светло-зеленый цвет отличал егерей и горные части, а травяной зеленый — некоторые мотоциклетные части и отдельные полки моторизованной пехоты.

Серый цвет выделял армейских пропагандистов; серо-голубой — чинов армейской администрации, офицеров-специалистов (зондерфюреров); оранжевый — военную полицию (фельджандармерию) и офицеров инженерной академии. Военным священникам присвоили фиолетовый.

У офицеров резерва и ландвера (ополчения) окантовка вокруг войсковых цветов на погонах была серая. Военные чиновники имели темно-зеленый ваффен-фарбе; вокруг зеленого поля петлиц (кроме переднего конца) и внутри зеленой же окантовки погон шла выпушка цветом по ведомству.

Красный карминный, малиновый, учредили для чиновников верховного командования, окружных и корпусных штабов, комендатур, архивов, метеослужбы и т.д.; светло-красный — для интендантов; бордовый — военных судов; голубой — военных юристов. Светло-зеленый цвет присвоили военным фармацевтам, светло-голубой — службе регистрации, белый — финансистам и военным казначеям. Желтый носила служба конезапаса, черный — техническая, лимонный — фельдпочта. Служба рекрутского набора имела оранжевые выпушки, а подготовки рекрутов — светло-коричневые.

### Рядовые и ефрейторы

В германской армии рядовые именовались по роду войск. В пехоте имели место названия: «шютце» — просто стрелок, «гренадир» (так, в традициях Фридриха Великого и для отличия от горных егерей и егерей-стрелков окрестили пехотинца с ноября 1942 г.), «фузилир» (еще одно почетное наименование) и «мускетир» (солдат танкового корпуса «Великая Германия»). В моторизованных дивизиях и танковых частях пехоту называли «панцергренадире». Старших солдат отличала приставка «обер-», например: обершютце, панцер-обершютце, оберпанцергренадир, музикобершютце. Всего насчитывалось полтора десятка чинов по родам оружия, включая ездовых и повозочных.

Погоны рядовых были чистые, без нашивок. Кандидат на чин ефрейтора имел в нижней части погона шнурок цветом по окантовке, а кандидат в унтер-офицеры — полоску серебристого 9-мм галуна. Окантовка погон и вышитая шифровка (номер части, род службы или то и другое вместе) соответствовали роду войск. Старшие рядовые на всех видах униформы носили над левым локтем темно-зеленый круг диаметром 50 мм с вышитой ромбической 27-мм звездой.

Чин ефрейтора — солдата, освобожденного от некоторых обязанностей рядового, — подразделялся на четыре категории. Собственно ефрейтор имел солдатские погоны, а над левым локтем — шеврон из серебристого галуна на темно-зеленом треугольном кла-

пане со стороной 85 мм. Обер-ефрейтору полагался двойной шеврон, а прослужившему более шести лет добавлялась звездочка. Штабс-ефрейтор отличался большой звездочкой при одном шевроне. На фронте редко кто переслуживал в чине обер-ефрейтора — производился в унтеры либо пополнял списки безвозвратных потерь.

Звание фаненюнкер-ефрейтора присваивалось кадету младших курсов военного училища, на его погонах вышивалась шифровка военной школы, ее номер или первая буква названия города дислокации.

В мирное время личное холодное оружие всех солдат и унтер-офицеров украшали темляки с цветными деталями, причем сочетания расцветок определяли подразделение. На Восточном фронте на лопастях штыков темляки почти не встречались, к огорчению наших переводчиков, допрашивавших пленных. Впрочем, номер роты или батальона можно было прочесть на погонной пуговице, номер части или подразделения и род оружия отображались шифровкой погона и цветом окантовки.

### Унтер-офицеры без портупей

У полевых серо-зеленых курток и рабочей одежды всех унтер-офицеров воротники были с галунной обшивкой, а само звание обозначалось серебристым или светло-серым галуном вокруг погона. Нижний конец его у чина собственно унтер-офицера не обшивался, а поле имело только шифровку.

Унтер-офицер — кандидат на офицерскую должность — носил погоны с двойными галунными нашивками в нижней части, перекрывавшими окантовку по роду войск. Кадету, не имевшему полного образовательного ценза кандидата в офицеры, присваивали звание фаненюнкер-унтер-офицера. На обшитом со всех сторон галуном погоне унтер-фельдфебеля шифровки вышивались шелком или шерстью под цвет окантовки. Фенриха — младшего кандидата в офицеры — отличали унтер-фельдфебельские погоны с серебристой металлической шифровкой и отсутствие галунной обшивки на воротнике.

В кавалерии, артиллерии, войсках связи и обозных частях фельдфебель именовался вахтмайстром (вахт-майстером); унтер-фельдфебелю соответствовал унтер-вахтмайстер.

### Унтер-офицеры с портупеями

Портупея — особого вида темляк с серебряными нитями в оплетке стебля и венчика кисти — отличала фельдфебеля, имея скорее геральдическое, нежели утилитарное значение.

У фельдфебеля (вахтмайстера) в нижней части обшитого галуном погона размещалась расположенная диагонально по его оси звездочка белого металла. Чин, соответствующий фельдфебельскому, имели фейерверкер (фельдфебель-вооруженец), функмайстер (фельдфебель-радиот), бешлагмайстер (фельдфебель-обозник).

На погоне обер-фельдфебеля было две звездочки (вторая — в верхней части); шифровка находилась между ними. В артиллерии ему соответствовал обер-вахтмайстер, в войсках связи — обер-функмайстер, в службе вооружений — обер-фейерверкер, в санитарной — санитар-обер-фельдфебель, еще полдесятка чинов в других родах войск, а также обер-фенрих (старший кандидат в офицеры из курсантов военных школ), каковое звание ввели в июле 1943 г. Получивший его имел право, как и фельдфебели-специалисты артиллерийской, медицинской, ветеринар-



ной, фармацевтической и казначейской служб, носить офицерский шнур на фуражке, серебряные петлицы и офицерский же ремень и воротник без галуна.

Ротный и полковой старшина именовался гауптфельдфебелем (на армейском жаргоне — «дер шписс»). Соответственно, в разных родах войск служили гауптвахтмайстеры и т.п. чины — как правило, в погонах обер-фельдфебеля и с обязательной двойной галунной обшивкой на рукавах полевой куртки, в 13 см от их низа.

Штабс-фельдфебеля и ему равных отличали три звезды на погоне: две близко посаженные — в нижней части, третья — выше, над шифровкой.

**Петлицы и погоны солдат и унтер-офицеров**

На воротники курток солдат и унтеров нашивались парные, слегка скошенные петлицы в виде тканых

**Образцы погон и петлиц солдат и унтер-офицеров вермахта**

Верхний ряд: парадная петлица связиста, полевая петлица егеря, воротник куртки унтер-офицера артиллерии. Ниже — упрощенные тканые петлицы солдат и унтер-офицеров, воротник куртки солдат и унтер-офицеров самоходно-артиллерийских частей поддержки пехоты.

Слева — сверху вниз: петлица сапера танковых частей, петлица чинов полевой самоходной артиллерии, петлица танкиста, петлица разведподразделений танковых войск, погон солдата-разведчика, петлица унтер-офицера — военного чиновника.

Внизу — слева направо: парадный погон солдата дивизии «Великая Германия» («Гроссдойчланд»), погон егеря — кандидата в ефрейторы, погон кандидата в унтер-офицеры, погон унтер-фельдфе-



беля автотранспортных частей, погон чиновника в ранге обер-фельдфебеля, погон фельдфебеля — кандидата в офицеры.

Справа вверху: погон старого образца унтер-офицера медслужбы, погон обер-фельдфебеля охранных частей, погон обер-фельдфебеля учебной артиллерийской части (обервахтмайстера), погон фельдфебеля самоходной противотанковой артиллерии, погон обер-фельдфебеля санитарной службы, погон штабс-фельдфебеля — панцергренадира дивизии «Великая Германия».

двойных узких катушек длиной около 55 мм и шириной в узкой части 20 мм. В начале войны они помещались на темно-зеленом клапане; посередине катушек виднелись тонкие цветные просветы по роду войск. В полевой самоходной артиллерии солдатские петлицы





**Образцы погон и петлиц генералов, офицеров и чиновников вермахта.**

Верхний ряд: погон генерал-лейтенанта, погон чиновника в ранге генерал-майора, общегенеральская петлица, петлица военного чиновника-генерала, петлица полевого епископа.

Средний ряд: погон подполковника химических частей, погон военного чиновника в ранге подполковника, погон военного капельмейстера в ранге майора — музыкинспцинта, петлица военного чиновника штаб-офицерского ранга, петлица офицера Главной квартиры, парадная петлица офицера пехоты. Ниже — петлица военного чиновника обер-офицерского ранга, петлица для черных танкистских курток, петлица для полевой куртки офицера пехоты.

Нижний ряд: погон гауптмана танковых войск, погон военного чиновника в ранге гауптмана, погон военно-

го капельмейстера в ранге обер-лейтенанта — обермузикмайстера; погон военного специалиста-зондерфюрера в ранге ротного командира, петлица зондерфюрера, петлица к полевой куртке офицера артиллерии, парадная петлица офицера горных и егерских войск.

имели темно-зеленые просветы и красную окантовку по обводу клапана. Упрощенные петлицы конца войны ткали из светло- и темно-серых нитей, без цветных просветов и настрачивали прямо на воротник.

На парадные мундиры солдатам и унтер-офицерам полагались серебристые петлицы на клапанах цветом по роду войск. На цветные прямоугольные клапаны, размещенные попарно на прямых обшлагах мундира, нашивали столбики из серебристой тесьмы с декоративной пуговицей сверху. По переднему и верхнему



краям унтерского воротника и по обшлагам параллельно цветному канту шла обшивка серебристым 15-мм галуном. Выше обшлагов на мундире гауптфельдфебеля нашивался второй галун.

Погоны солдат и унтер-офицеров были шириной 40—45 мм, длиной 100—110 мм, с закругленным верхом и без цветной окантовки внизу. Прикреплялись они хлястиком, пропущенным в шлевку у плечевого шва, застегивались на 18-мм пуговицу с цифрой. На встречавшихся в первые годы войны куртках старого образца (а иногда и более поздних выпусков) носили пятиугольные погоны без окантовки; род войск обозначался только цветом шифровки. Темно-зеленое поле погон в 1942 г. сделали серо-зеленым, в цвет обмундирования, а пуговицы с цифрами перестали употреблять.

На Восточном фронте в иных полках на погонах носили цветные муфточки: белые обозначали 1-й батальон, красные — 2-й, желтые — 3-й. Зачем это было нужно и насколько распространено, сказать трудно. А вот муфточки из серого сукна с номерной или иной шифровкой надевались на погоны (в запасных батальонах — временно) из соображений экономии; гладкие суконные — для маскировки, чтобы противник не видел звездочки и шифровку (некоторые унтер-офицеры с той же целью пристегивали погоны наизнанку или вообще снимали их).

#### **Знаки различия для рабочей одежды**

Таковыми на хлопчатобумажных куртках и комбинезонах были нашивки. Старшие рядовые и ефрейторы носили звездочки и шевроны выше левого локтя на клапанах в цвет одежды. Унтер-офицерам полагались обшитые галуном воротники, как на полевых куртках, но без петлиц. Фельдфебели на нижней части рукавов имели одинарный круговой галун, у обер-фельдфебеля сверху нашивался, тупым углом вверх, один шеврон длиной 7 см, а у штабс-фельдфебеля — два. Гауптфельдфебелю соответствовали двойные галунные обшивки, как на полевых куртках.

#### **Погоны и петлицы офицеров**

Лейтенанты и капитаны носили погоны длиной 10—12 см из прямых сдвоенных серебристых жгутов шириной 3 см на цветном подбое по роду войск. Верх погона закруглялся и пристегивался форменной пуговицей, низ заканчивался пристежным хлястиком либо втачивался в плечевой шов рукава. На полевые погоны могли идти сероватые жгуты, пуговицы красились серым.

Лейтенанту полагался погон без звезд; одна звезда обозначала обер-лейтенанта, две в верхней и нижней частях — капитана (гауптмана) или риттмайстера (ротмистра) в артиллерии и кавалерии. Над нижней звездой располагались шифровки, эмблемы служб, знаки специалистов. Звезды и шифровки были золотистыми (некоторые номера — белого металла) и в полевых условиях часто перекрывались муфточками из серо-зеленого сукна.

Офицерские петлицы были двух типов. Для парадной и служебной формы вышивались на цветном клапане по роду войск серебристые сдвоенные катушки; на полевых куртках — с цветными просветами вдоль планок катушек, вышитых на темно-зеленом клапане. На шинелях петлиц не носили.

Офицеры Генерального штаба имели рельефно вышитые серебром планки катушек: на малиновом клапане — при служебной форме, на темно-зеленом — при полевой. Петлицы золотого рельефного шитья на

планках и гладкого по концам катушек носили офицеры Главной квартиры Верховного командования вермахта и сухопутных войск. Размеры офицерских петлиц по шитью — примерно 37 на 62 мм.

Погоны старших офицеров сплетались из двойного серебристого сутажного жгута в пять петель по стороне; их прозвали «гусеницей». Цветной подборой оставлял верхнюю петлю свободной для пуговицы, а нижней частью втачивался в плечевой шов или перегибался, образуя хлястик. Низ подбоя погона с пришитым хлястиком мог быть фигурным. Майору не полагалось звезд, у подполковника (оберстлейтенанта) была одна, у полковника (оберста) — две, вверху и внизу погона, причем шифровки и знаки крепились над нижней.

На обшлагах парадных мундиров имелись петлички в виде пары вышитых серебром столбиков-катушек на цветном клапане, с декоративной серебристой пуговицей вверху.

#### **Погоны и петлицы генералов**

Генеральские погоны сплетались из двух толстых золотистых металлических плетеных жгутов и серебристого сутажного между ними. Плетение походило на офицерское, но крупнее, в четыре петли. Съемные погоны всех генералов сухопутных войск имели подборой из алого сукна с фигурным вырезом по обводу нижнего края жгутов; вшивные или перегибающиеся — прямой подборой. Звезды были серебристыми; на генерал-майорских погонах — отсутствовали; одна обозначала генерал-лейтенанта; две — генерала рода войск (от инфантерии, кавалерии, танковых войск и т.д.); генерал-оберст в нижней части погона имел две рядом расположенные звезды, третья находилась выше.

Существовавший прежде чин генерал-полковника в должности генерал-фельдмаршала (две пары звезд вверху и внизу погона) с началом войны не применялся.

Генерал-фельдмаршала отличали скрещенные серебристые жезлы вдоль погона. Были и особенности. Так, имевший это звание Герд фон Рундштедт, отстраненный от командования группой армий «Юг» за поражение под Ростовом, являлся шефом 18-го пехотного полка и носил над фельдмаршальскими жезлами на погонах номер полка, а на воротнике — белые с серебром парадные петлицы офицера пехоты, хотя полагались всем генералам богато орнаментированные золотые вышитые петлицы на алом суконном клапане размером 40 на 90 мм. (Отметим, что их рисунок существовал еще в кайзеровской армии и рейхсвере, а с образованием ФРГ и ГДР появился и у их генералов.) Для фельдмаршалов 3 апреля 1941 г. ввели удлиненные петлицы с тремя (вместо двух) орнаментальными элементами и погоны, полностью сплетенные из золотистых жгутов.

Знаком генеральского достоинства были также лампасы.

Фельдмаршал мог носить в руке и натуральный жезл — из дерева ценных пород, индивидуально оформленный, щедро инкрустированный золотом и серебром, украшенный рельефами.

#### **Военные врачи и ветеринары**

Их петлицы отличались только цветом, а погоны — еще и «змеей Эскулапа», у медиков — обвивавшей жезл. Звания солдат и унтер-офицеров данных служб обозначались прибавлением к чину приставки «санитёт»: санитар-солдат, санитар-штабсфельдфебель.

Ассистентарцт — врач в чине лейтенанта, оберарцт —



## Восточный фронт

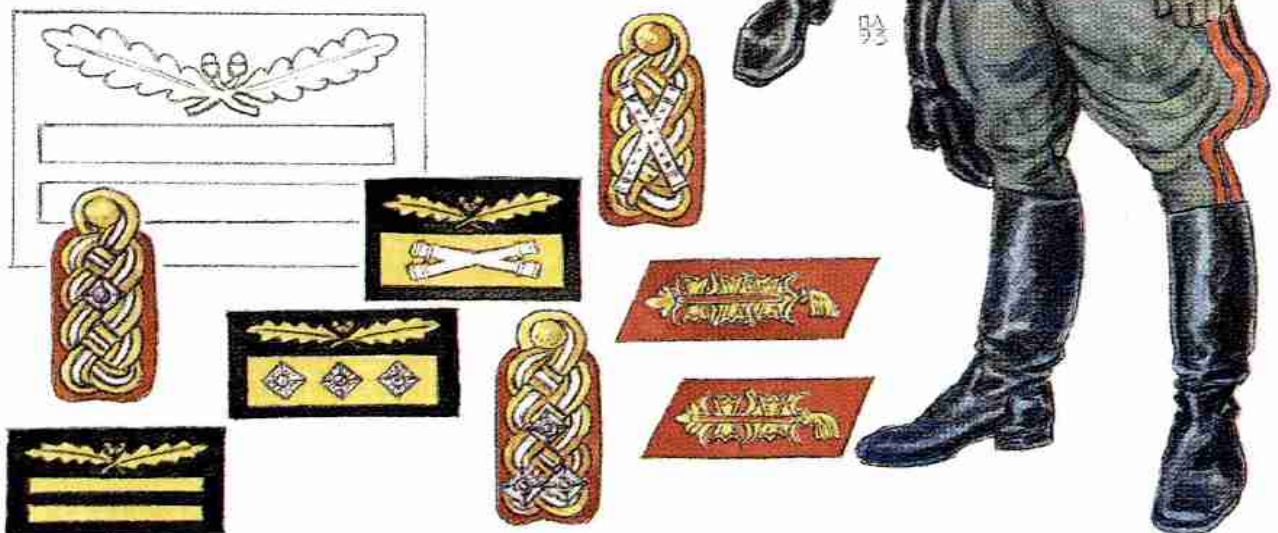
обер-лейтенанта; штабсарцт и штабсветеринер соответствовали капитану. Oberштабсарцт и oberштабс-ветеринер носили плетеные майорские погоны со змеей; подполковники медицинской и ветеринарной служб именовались oberфельдарцт и oberфельд-ветеринер. Две полковничьи звезды полагались ober-старцту и oberстветеринеру.

Генераларцт и генералветеринер отличались от генерал-майора других родов войск все той же серебристой змеей на обычном генеральском погоне. Генералштабсарцт и генералштабсветеринер ниже нее носили серебристую генерал-лейтенантскую звезду. Генералoberштабсарцт и генералoberштабсветеринер — это полные генералы медицинской и ветеринарной служб.

### Петлицы и погоны военных чиновников

Темно-зеленое поле их петлиц с трех сторон окантовывалось цветным сукном по ведомству. У чиновников в рангах офицеров просветы катушек делались в цвет поля или шитья, у интендантов — золотые с планками толстого рельефного шитья с зубчиками, у чиновников генеральских рангов петлицы имели посередине золотого орнамента темно-зеленый просвет.

Чиновник в ранге унтер-офицера носил петлицы с ткаными серебристо-серыми узкими катушками с просветами в цвет поля и окантовкой темно-зеленого клапана по ведомству, лишь в полевой почте просветы планок были лимонно-желтые. Погоны унтеров-чиновников шились из зеленого с серебристой серединой сутажного жгута, который, огибая погон, образовывал



внизу косичку, идущую по оси погона; на ней располагались фельдфебельские звезды, серебристые вензеля военной администрации, прямые буквы полевой почты и тайной полевой полиции.

У офицеров-чиновников аналогичные шифровки и звезды были золотые, вдоль погон между прямых обер-офицерских жгутов прокладывался зеленый сутаж, в плетеных погонах он шел посередине жгутов, образующих «гусеницу». В погонах же генералов-чиновников средний серебристый жгут прошивался частыми зелеными уголками, а шифровки и звезды были серебристые.

### «Табель о рангах»

В каждом департаменте военной администрации она была расписана с чисто немецкой обстоятельностью. Наименования полутора сотен чинов — от генерал-

### Знаки различия и форма одежды генералов вермахта

Слева направо: погон и нарукавные знаки генерал-лейтенанта, нарукавный знак и погон генерал-полковника, нарукавный знак и погон генерал-фельдмаршала, петлица генерал-фельдмаршала образца 1941 г., общегенеральская петлица.

Справа — генерал в полевом кителе рейхсверовского образца, генерал в полевой куртке образца 1944 г. и кепи, погон генерал-фельдмаршала образца 1941 г.

штабсинтенданта и министралидиректора до лаборанта — чаще всего определялись специальностями и должностями. Так, министралидиректор (директор министерства) соответствовал генерал-лейтенанту, райхскригсгерихтрат (имперский военно-судебный советник) — генерал-майору; генеральский



статус имел и фельдбишоф — полевой епископ. Министериалрат — министерский советник в полковничьем чине, министриалбюродиректор — министерский столоначальник в ранге подполковника, как и оберштабсцальмайстер — военный казначей. Кригсгерихторат — военный судебный советник — был равен майору, а оберстапотекер — это полковник фармацевтической службы.

Военные священники офицерского ранга носили только петлицы, духовные звания подразделялись так: вермахтдекан — настоятель вооруженных сил (примерно то же, что отец протопресвитер в духовенстве царской армии), вермахтпфаффер — пастор вооруженных сил, хеересоберпфаффер — старший пастор сухопутных сил, хеереспфаффер — пастор, примерно в ранге майора.

Среди прочих могут быть упомянуты: штабсапотекер — капитан-фармацевт, оберкартограф — капитан картографической службы, канцляйфорштеер — конторский клерк-лейтенант. Не имели офицерских чинов мюленмайстер (мельник), оберфуттермайстер (старший фуражир), лагерьмайстер (кладовщик, завскладом), амтсгехильфе (конторский помощник), хеересюстицвахтмайстер (фельдфебель — служащий армейского суда) и другие.

### Военные капельмейстеры

У музыкантов-офицеров были петлицы с подбоем и просветами по роду войск; имевшие такую же окантовку погоны от армейских и чиновничьих во многом отличались: жгуты серебряного сутажа чередовались с ярко-красными, а со звездочками и номерами воинских частей соседствовали золотистые металлические лиры.

Музикмайстер соответствовал лейтенанту, обермузикмайстер — обер-лейтенанту, штабсмузикмайстер — капитану. Музикинспицинта отличал плетёный погон без звезд, обермузикинспицинт — это старший военный дирижер в ранге подполковника, хеересмузикинспицинт — дирижер сухопутных войск с полковничьими звездами на погонах.

### Зондерфюреры

Столь внушительно именовались офицеры особой службы по заготовкам, снабжению и обеспечению войск (вспомним героя фильма «Подвиг разведчика»). Им полагались петлицы с вышитым на серо-голубом клапане вытянутым серебристым пятиугольником со жгутиком по оси и погоны из сутажных жгутов с частыми угловатыми прошивками (красной, белой и черной нитью), образующими на обер-офицерских поперечные зигзаги.

Строевых чинов зондерфюреры не имели, а подразделялись так: цугфюрер — взводный, компаниефюрер — ротный с двумя капитанскими звездами на погоне; майору соответствовал абтайлунгфюрер. К специалистам-зондерфюрерам относились некоторые квалифицированные врачи.

### Знаки, эмблемы, шифровки на погонах

По ним, часто в сочетании с ваффенфарбе, можно было определить номер части или ее наименование, военную специальность. Шифровки к середине войны свое значение утратили, в чем не последнюю роль сыграл режим секретности.

В элитном полку «Великая Германия» (переросшем впоследствии в танковый корпус) носили погоны с соответствующим вензелем; в 60-й панцергре-

надерской дивизии «Фельдхеррnhалле» — эмблему штурмовых отрядов, наложенную на крест из рун. В 5-м кавалерийском полку в память о «бессмертных» прусских гусарах погоны и головные уборы украшала «мертвая голова».

У некоторых военных специальностей были собственные эмблемы: о змее и лире уже говорилось, меч полагался судейским, скрещенные пушки — офицерам оружейной службы, шестерня — техникам, крылатый кадуцей (жезл Меркурия) — интендантам и казначеям в строевых частях.

Латинские литеры на погонах (одна либо несколько, готические и реже прямые) — это, как правило, первая буква или аббревиатура названия специальности, части, подразделения, учебного заведения. Буквы ставились рядом или сплетались, образую вензель; шифровка могла идти в две строки. Ниже букв мелкими арабскими цифрами проставлялся номер дивизии, батальона, дивизиона или другого подразделения.

Цифры в составе шифровки могли быть римские, обозначавшие номера штабов армейских корпусов, полков ландвера, военных школ, и арабские — номер полка, а в транспортных частях, войсках связи и инженерных — батальона. У медиков, ветеринаров, штабных чинов цифра означала номер дивизии. Под длинную шифровку погоны делали немного шире.

### Нарукавные знаки специалистов

На нижней части правого рукава солдаты и унтер-офицеры помещали круглые вышитые шелком знаки специалистов; фон 5-см кружков был темно-серый (фельдграу) для полевой формы и темный сине-зеленый — для парадного мундира. Старших специалистов отличала окантовка жгутиком, а шелк и кант были, как правило, желтые. Свои особенности имела эмблема механиков-водителей и техников-ремонтников: кружок с вышитой розовым шелком шестерней окантовывался у водителей I класса розовым жгутиком, а у ремонтников — серым или желтым, в зависимости от квалификации.

Подкову носили кузнецы; у инструкторов она была со звездочкой в центре. Медика и ветеринара отличала змея, оружейного мастера — скрещенные винтовки, радиста — пучок молний. Готические литеры на рукаве, подобно шифровкам на погонах, обозначали военную специальность.

В верхней части левого рукава размещали овальные знаки: цветную по ваффенфарбе молнию — связисты всех родов войск; вышитый золотистым шелком пылающий снаряд в венке — артиллерийские наводчики; аналогичную мину — специалисты химических войск и расчеты многоствольных минометов. Рулевые катеров обозначались штурвалом поверх якоря.

### Знаки горных войск

Их носили над правым локтем все чины горных, егерских и лыжных частей. Эти овальные символы отборных войск уважались больше, чем знаки специалистов. Горно-егерский эдельвейс, окруженный скрученной альпинистской веревкой с серебристым скальным крючком в петлях, ввели 2 мая 1939 г. для ношения на полевой куртке, мундире и шинели — знак без окантовки с рисунком 60 на 45 мм вышивался цветными шелковыми нитями на темно-зеленом подбое из шелка или фетра. Эдельвейс без стебелька помещали под орлом на фуражке, со стебельком — пришивали или прикалывали на левую сторону горного кепи. Эмалевый цветок на фоне темно-зеленой эмали в белом ова-





ле с готической надписью «Хеересбергфюрер» носили на левом кармане квалифицированные горные проводники; этот знак учредили 10 августа 1936 г.

А три зеленых дубовых листка с желудем, вышитые на шелке или фетре и окруженные светло-зеленым витым шнуром, ввели 2 октября 1942 г. для егерей. На их кепи слева прикалывался похожий, но более суженный дубовый трилистник из серебристого металла. В лыжно-егерских батальонах листки на кепи пересекала миниатюрная лыжа; скрещенные лыжи нашивались медно-коричневым шелком меж листьев нарукавного знака.

#### Знак снайпера

На сером овале — черная голова орла с вышитыми желтым шелком клювом и глазом, под нею — зеленые дубовые листья и коричневый желудь, также шелко-

#### Знаки на головные уборы, нагрудные и нарукавные нашивки

Вверху — вышитые и штампованные эмблемы на фуражки, эдельвейс на фуражку горнострелковых войск, Т-образная и трапециевидная тканые эмблемы на кепи, орел и кокарда с цветным шевроном на пилотку. Ниже — листья егерей и эдельвейс горных стрелков, крепившиеся на левый отворот горного кепи. Левее — вышитый и штампованный имперские орлы для ношения на груди справа на куртках.

Слева — круглые и овальные знаки специалистов, нашивавшиеся на рукава. Справа — знаки различия старшего стрелка, ефрейторов, фельдбельские нашивки на рукава рабочей куртки. Внизу — ленты дивизии «Великая Германия» и полевых жандармов.



вые. Этот знак, введенный 20 августа 1944 г., носился на нижней части правого рукава полевой куртки и кителя выше других нашивок, а по значимости занимал положение между квалификационной и наградной. Снайпер, поразивший 20 противников, получал нашивку без окантовки; за 40 и более присваивался 2-й класс, отмеченный серебристым кантом; за 60 убитых — 1-й, с золотой окантовкой.

#### Нарукавный знак фельджандармерии

В ней над левым локтем носили эмблему полиции — орла в венке и с черной свастики в когтях, вышитого на подбое цвета обмундирования оранжевым шелком — для солдат, серебристой нитью — для офицеров. Размах крыльев — 77 мм, размеры венка — 65 на 47 мм.

#### Нагрудные подвесные бляхи-рингкраги

При исполнении некоторых служебных обязанностей на шею — поверх куртки, кителя, камуфлированной формы, зимнего костюма, шинели, мотоциклетного плаща — надевали полукруглые бляхи на плоских цепочках из удлиненных колец и муфт. На Восточном фронте наибольшее распространение получили серебристые фельджандармские с люминесцентной окраской угловых «пуговиц», орла, раскинувшего крылья посередине, и надписи на темно-серой ленте внизу. Аналогичная бляха фельдъегерей отличалась лишь текстом.

Знаменосцы носили на покрытых бронзой цепях серебристые шейные бляхи образца 1936 г. То же покрытие имели угловые «пуговицы» с пучками дубовых листьев и выштампованный посередине орел, сидящий на свастике на фоне двух склоненных знамен.

На бляхах вокзальной охраны орлы с опущенными крыльями выштамповывались в углах и покрывались желто-зеленой люминесцентной краской вместе с надписью на ленте под номерной шифровкой в центре. Чины комендатур имели такую же бляху, но с иной готической надписью и шифровкой арабскими цифрами.

Нейзильберовая, с позолоченным стилизованным орлом и выпуклым бортиком бляха 60-й панцергренадерской дивизии «Фельдхеррхалле» повторяла знак элитной части одноименных штурмовых отрядов и носилась только по случаю торжеств.

#### Музыканты и знаменосцы

Первые (как солдаты, так и унтер-офицеры), помимо лиры на погоне, имели на плечах полукруглые накладки на проволочных крючках — так называемые «ласточины гнезда». Цветные просветы по роду войск перемежались серебристыми (на полевой форме — серыми) галунами, нашитыми шестью вертикальными рядами и подрезанными горизонтальной полосой такого же 15-мм галуна. У батальонных горнистов низ оплечья обшивался серебристой бахромой длиной 7 см.

А полковые знаменосцы из унтер-офицеров носили на правом рукаве вверху особый знак образца 1936 г. На темно-зеленом щитообразном клапане вышивался черным и серебристым шелком орел вермахта на фоне знамен родов войск и с пучком дубовых листьев внизу. Сходный рисунок рельефа имела нагрудная бляха. Знаменосцам полагалась также серебряная перевязь-панталер, посередине которой шла шитая шелком полоса цветом по роду войск. Панталер и стакан к нему были кожаные на суконном подбое; носили их через левое плечо, лишь в торжественных случаях и только с каской.

#### Шнур — отличие за стрельбу

Этот знак-аксельбант учредили 29 июня 1936 г. для парадной, служебной и выходной формы солдат и унтер-офицеров; фронтовики надевали его подчас и на полевую.

К плетеному овалу знака отличного стрелка у правого погона прикреплялась металлическая эмблема — окруженный венком из дубовых листьев орел на свастике, под нею перекрещенный мечами щит. Серый металл означал низшую степень, серебристый — среднюю, золотистый — высшую. Каждая подразделялась на 4 подстепени, обозначаемые подвесками у другого конца серебристого шнура, прицепленного ко второй пуговице застежки. Стрелкам полагались «желуди», артиллеристам — «снарядики». Первое награждение каждой степенью производилось без подвесок, четвертое обозначалось тремя.

У танкистов низшую степень отмечал танк в венке из гусеничной ленты с орлом наверху; при двух последующих венков был дубовый — соответственно серебристый и золотистый. Подвески не отличались от пехотных и артиллерийских.

#### Нарукавные ленты вермахта

Некоторые части и отдельные военнослужащие сухопутных войск носили вышитые машинным способом ленты шириной около 3 см с надписями, располагавшиеся в зависимости от их значения на обоих рукавах: на полевой куртке — в 15 см от их низа; на офицерском кителе и шинели — на сантиметр выше обшлага. Многие ленты являлись наградными. На Восточном фронте встречались носимые на левом рукаве памятные: для участников войны в Испании, для отличившихся в десанте на Крит, для Африканского корпуса, но более всего — с черной надписью «Курланд». Эта 4-см белая лента, украшенная щитами с гербом Великого магистра Тевтонского ордена и с головой лося (гербом города Митавы — ныне Елгава), изготовлялась в войсках окруженной в Курляндии группировки начиная с 12 марта 1945 г.

Особые ленты присваивали военнослужащим некоторых элитных частей и соединений. Так, дивизию, а затем танковый корпус «Великая Германия» («Гроссдойчланд») обозначала носимая на правом рукаве черная лента с серебряными каемками и соответствующей надписью рукописной готикой («германским» шрифтом). Для солдат надпись выполнялась не серебром, но светло-серым шелком. Серебристые готические буквы вышивались и на нарукавной ленте дивизии «Бранденбург», входившей в этот корпус. С декабря 1944 г. она действовала на Востоке.

Надпись серебряными «германскими» буквами на светло-коричневой ленте шириной 27 мм с каемками серебристо-серого цвета полагалась пехотному полку дивизии «Фельдхеррхалле», несколько раз разгромленной на Восточном фронте. Чины 199-го гренадерского полка 57-й пехотной дивизии, в 1944-м дважды разбитой на Востоке, на левом рукаве носили ленту темно-зеленого цвета с серовато-белыми каемками и каллиграфическим курсивом «Инфантерие Регимент Лист». В этом полку когда-то служил ефрейтор Адольф Шикльгубер.

Третья разновидность лент предназначалась чинам различных служб и ведомств. Черные с серебристой готикой — носили на правом рукаве в ротах армейской пропаганды (с надписью «Пропагандакомпание») и в армейской полевой почте (Фельдпост), а темно-зеленую с серебристыми каемками и готической надписью «Унтероффицирфоршуле» — в школах предварительной



подготовки унтер-офицеров. Фельджандармерия над левым обшлагом нашивала название своего ведомства, вышитое серой нитью на 3-см коричневой ленте. Служба охраны и безопасности ставки и чины Главной квартиры фюрера имели на левом рукаве 4-см черно-серебряную — с готической же надписью «Фюрерхауптквартир» (иногда ее носили вместе с нашитой на правый рукав лентой «Великой Германии»). Черная 3-см лента с начертанным серебряной готикой «О.К.Х. Аусбильдунгсфильм» полагалась военным кинохроникерам.

### Фуражки и знаки на них

Офицерская шилась из сукна или диагонали цвета фельдграу. Околыш с кантами по роду войск (окантовывался также и стык донца и тульи) — из темно-зеленого сукна. Край фуражки под околышем шириной около 5 мм был в цвет верха; донце — не круглой, а яйцевидной в плане формы, с сужением впереди. Хорошо натянутая на пружину фуражка приобретала характерную седловатость с высоко поднятой тульей. При вынутой пружине края немного провисали, а тулья держалась на каркасе, что придавало головному убору своеобразную эlegantность. Фибровый козырек — правильной циркульной формы с ободком по наружному краю, а нередко и у околыша — сверху покрывался черным лаком, а с изнанки в мелкую насечку красился в зеленый или золотисто-коричневый цвет. Над козырьком на две 12-мм пуговицы с крепежными лапками пристегивался свитый из серебристо-алюминиевых жгутов двойной шнур-тунцал с регулировочными подвижными плетеными гайками (совершенно таким же пользовались офицеры Национальной народной армии бывшей ГДР).

Кокарда обычно вышивалась тонкой серебристой канителью в виде венка из дубовых листьев с желудями; подбой шитья — в цвет околыша. Посередине венка помещалась трехцветная имперская кокарда — вышитая или накладная металлическая, с красной суконной серединкой. Встречались и выпуклые штампованные венки.

Имперский орел на тулье, с размахом крыльев 60 мм, — серебристый металлический или, подобно кокарде, вышитый серебром по темно-зеленому.

Солдатские и унтер-офицерские фуражки с цельноштампованной кокардой оснащались черным лакированным кожаным ремешком с передвижными черными пряжками и четырехугольными кольцами, от

### Форма одежды военных чиновников, генералов и офицеров

*Слева направо: военный чиновник-офицер, военный чиновник — унтер-офицер, генерал в утепленной шинели и зимней обуви, офицер фельджандармерии в шинели.*

*Вверху — оранжевый солдатский и унтер-офицерский нарукавный знак полевой жандармерии, рядом — серебристый офицерский знак.*





которых отходили концевые язычки для пристегивания. Подкладка была из саржи или шелка, очелье — желтой тонкой кожи. Эти фуражки допускались при полевой и специальной униформе, в том числе камуфлированной и танкистской. Существовал так называемый «старый образец», применявшийся исключительно в полевых условиях и похожий на повседневную фуражку, но с мягким верхом и без шнура, с козырьком без ободка, зачастую толстым кожаным.

Фуражки генералов отличались не только качеством материала, но и окантовкой из золотистого металлического жгута. Шнур над козырьком свисался из золотистых прядей и пристегивался к золоченым пуговкам. До конца 1942 г. орел и венки кокарды не отличались от офицерских, затем сделались золотистыми.

Между орлом и кокардой в ряде случаев помещали дополнительные эмблемы: в горных частях — белый цветок эдельвейса; в штабах некоторых эскадронов 5-го кавалерийского полка — «мертвую голову» времен войны с Наполеоном; череп иного рисунка носили штабисты 1-го и 2-го батальонов Главной квартиры и чины 1, 4, 13 и 14-й рот

**Форма одежды священников, офицеров и полевых жандармов**

Слева направо: военный пастор в куртке-сутане, военный пастор в полевой форме с наперсным крестом, адъютант в шинели с аксельбантом; унтерфельдфебель полевой жандармерии в мотоплаще, с нагрудной служебной бляхой, жезлом регулировщика и автоматом MP-40.

Вверху — военный пастор в шинели, фуражка полевого епископа, вышитый и штампованный кресты на пасторскую фуражку.

17-го пехотного полка, а также 41-го полка 4-й кавдивизии — в других ее полках бытовал первый вариант «мертвой головы», сходный с танкистским петличным и ранним эсэсовским. В штабе 6-го кавалерийского полка, в штабах его 2-го и 4-го эскадронов, а также 3-го мотоциклетного батальона кокарду увенчивал традиционный прусский драгунский орел.

**Полевые шапки-пилотки**

Эти головные уборы носили все — от рядового до фельдмаршала. Основной образец ввели в октябре 1938 г. Колпак, у которого задняя часть боковин была несколько ниже передней, имел бежевую хлопчатобумажную подкладку и два вентиляционных отверстия над уголками фигурно вырезанного отворачивающегося околыша и донце. На перед отворота, на темной квадратной подложке, огибаемой уголком из сутажа цветом по роду





## Восточный фронт

войск, нашивалась трехцветная тканая имперская кокарда диаметром 20 мм, над ней — вытканый светло-серым шелком имперский орел с размахом крыльев 58 мм.

Офицерская полевая шапка образца 1938 г., имея тот же покрой, отличалась от солдатской крученым серебристо-алюминиевым жгутиком, нашитым по обводу донца и вырезу отворота. Орел — тканый серебристый; та же металлическая нить — вместо белого шелка на кокарде, которая, впрочем, могла быть и накладной, из металла. На генеральской пилотке шнуровой кант был золотистый.

Приказом от 21 июля 1942 г. устанавливался новый образец полевой шапки (в сущности, реанимировавший ее предшественницу из 1934-го) — со складывающимся отворотом, который застегивался впереди на две средние форменные пуговицы; с орлом и кокардой без цветного уголка, сведенными на колпаке в одну нашивку. Эту шапку вытеснило единое кепи.

К концу войны пилотки стали шить из ткани, близкой по цвету к хаки; отворот кроился низким, боковины колпака — более криволинейными. От цветного уголка над кокардой и темного квадрата под ней отказались; орла вышивали тусклым серо-бежевым шелком на подложке в цвет всей шапки. В 1945 г. встречались защитного цвета пилотки с еще более округлым силуэтом и очень низким передом отворота без выступающих уголков.



Танкисты при черной форме носили черного же сукна пилотки образца 1938 г. Розовая окантовка донца и уголок продержались до середины войны, офицерский серебряный шнур — дольше.

В холод отвороты пилотки отгибали на уши. Под нее так же, как под фуражку и стальной шлем, надевали темно-зеленый трикотажный подшлемник-трубу — «ток».

### Горное кепи и единая полевая шапка

Первоначально кепи с наушниками применяли только в горных войсках, но благодаря его удобству и универсальности, а также простоте изготовления решили внедрить повсеместно. С немного увеличенным козырьком кепи утвердили 11 июня 1943 г. как единый полевой головной убор для всех родов войск: для сухопутных — из сукна цвета фельдграу, для танкистов — черное. Колпак имел хлопчатобумажную



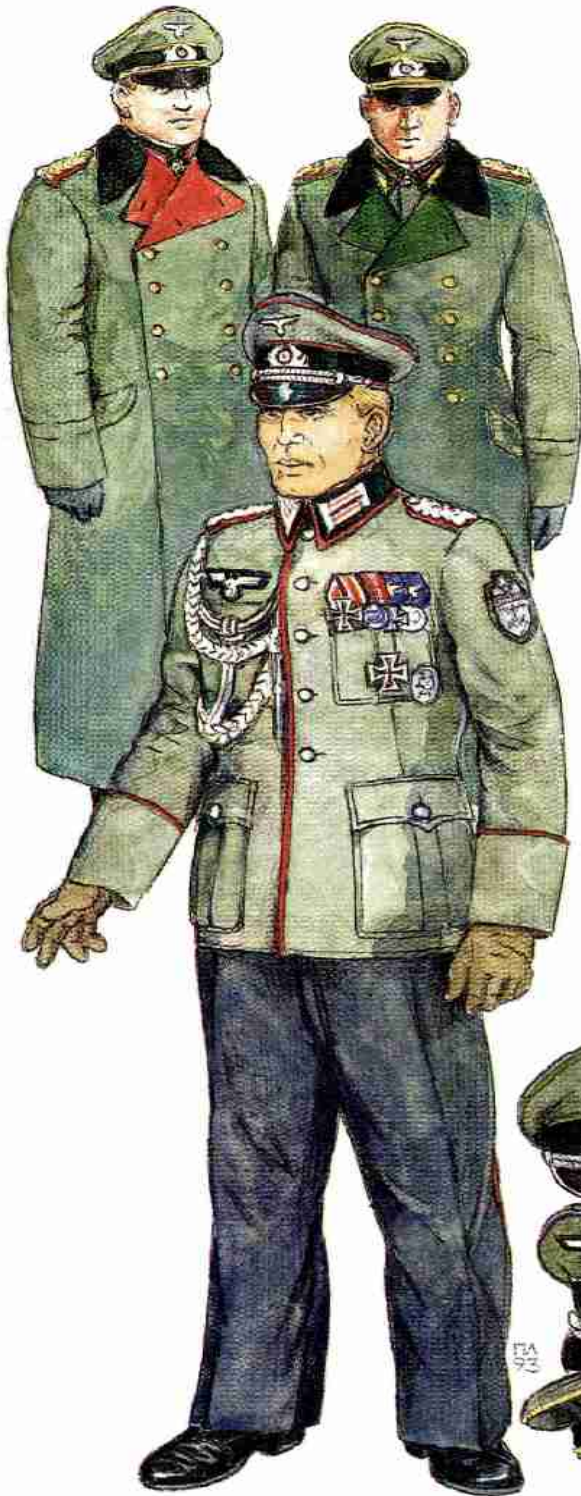
### Форма одежды и наградные шнуры солдат и унтер-офицеров

Слева внизу: солдатская поясная бляха, общевойсковой шнур за стрельбу, артиллерийская подвеска, эмблема к шнуру низшей степени, эмблема к танкистскому шнуру низших степеней.

Справа — сверху вниз: эмблема к танкистскому шнуру старших степеней, танкист-фельдфебель — ротный старшина с сумочкой-бюваром за пазухой, пехотный обер-фельдфебель в служебной форме, штык с фельдфебельским темляком-портупейей.

подкладку, донце удлинено-яйцевидной формы обшивалось у офицеров, согласно приказу от 3 октября 1942 г., серебристо-алюминиевым жгутом, у генералов — золотистым (к концу войны он почти перестал употребляться).





начале войны в тусклый серо-зеленоватый цвет. Сохранившийся на многих шлемах трехцветный щиток на правой стороне купола ниже вентилятора стали с мая 1940 г. закрашивать в целях маскировки, а черный щиток с серо-серебристым имперским орлом под левым вентиляционным отверстием исчез с переходом на упрощенную модель образца 1942 г. — с выступающей отбортовкой краев вместо завальцовки. Эмблемы в полевых условиях закрывали то зимняя маскировочная окраска или побелка, то веревочная или проволочная сетка, то камуфляжный чехол. Тем не менее шлемы с имперской символикой поступали в армию до 1945 г. — из довоенных запасов.

Каска оснащалась подшлемником-подтулейником образца 1931 г. из восьми стянутых сверху шнурком кожаных секторов с дырочками для вентиляции. На куполе тремя большими кнопками-кламмерами удерживался подпружиненный обруч-каркас, на скобки и петли которого крепился кожаный подбородный ремешок с застежкой на рамочную пряжку.

В частях тыловых, обеспечения, ополчения и некоторых других встречались рейхсверовские «промежуточные» шлемы — комбинация старого германского, образца 1916/18 гг., с подшлемником 1931-го, но с характерными выступающими втулками вентиляторов. Изредка мелькали они и на Восточном фронте, породив миф о фашистах в рогатых касках, коему способствовали персонажи наших «Боевых киносборников».

Проволочные и веревочные сетки укреплялись на шлемах крючками, резинками, тесемками; применялись также эластичные или затяжные ободки,



Орел и кокарда ткались светло-серым и цветным шелком на трапециевидном клапане в цвет кепи либо на Т-образной темно-зеленой подложке. На левом отвороте располагались эмблемы горных частей — тканые или штампованные алюминиевые. Наушники обычно держали сложенными и отогнутыми наверх. Суженные передние концы застегивались на две серые пуговицы, а в конце войны — на одну, часто простую, с дырочками. В холод назатыльник опускали и застегивали под подбородком. Подобно полевой шапке и фуражке, кепи носили также с трикотажным подшлемником-трубой; для маскировки поверх натягивали белый шерстяной вязаный чехол.

**Стальной шлем и покрытия на него**

Каску образца 1935 г. изготавливали из высокосортной стали толщиной около 1,25 мм и окрашивали в

**Форма одежды и головные уборы генералов и офицеров армии**

*Слева сверху — генерал и военный чиновник в ранге генерала в шинелях. Ниже — майор артиллерии в выходной форме — окантованном кителе с аксельбантом и орденами на бантовой колодке.*

*Фуражки — верхний ряд: офицера горно-егерских частей, офицера кавалерии с памятным драгунским орлом над кокардой, унтер-офицера кавалерии с памятной «мертвой головой» над кокардой; ниже — офицера автотранспортных частей, офицера артиллерии.*

*Внизу слева — генеральская фуражка образца 1943 г., офицерская пехотная фуражка.*

служившие вермахту еще с довоенных маневров для крепления излюбленного листовенного камуфляжа. Простейшим средством маскировки был



лоскут пятнистой или белой ткани, притянутый резинкой, но в основном использовался выкроенный из пяти деталей колпак с нашитыми на него шлевками для веток, а по обводу — с резинкой или затяжным шнурком. Армейские чехлы были проще и дешевле эсэсовских, но своему назначению вполне соответствовали. К ним часто добавлялась сетка от комаров.

В войсках СС пользовались чехлом из 14 деталей, укрепляемым на шлеме с помощью надевающегося на козырек кармана и трех подпружиненных крючков по бокам и сзади. Сшитый из двусторонней камуфляжной ткани эсэсовского образца, он, подобно камуфляжным блузам СС, использовался как осенью и зимой (с коричневатой стороны), так и летом (с зеленоватой). На чехлах поздних выпусков имелись петли-шлевки для травы и веток.

Белые с прорезями маски из хлопка или шерсти, помимо прочего, защищали от мороза. Летне-осенние пристежные — темные и пятнистые из ткани и бахромы — скрывали снайпера или разведчика уже в нескольких метрах, особенно в сочетании с ветками на каске.

**Меховые шапки**

Специального зимнего головного убора для вермахта не создали. Обходились пилотками с отвернутыми боковинами, кеги с опущенными наушниками, трубой-подшлемником; надевали под фуражку овальные наушники с пружиной или завязками. Лапландские и русские морозы вынуждали немцев обзаводиться теплыми шапками: овчинными, собачьими, лисьими — типа ушанок или отороченных мехом кеги. Спереди на них крепился вышитый, тканый или металлический орел, чаще всего нагрудный. Кокарду под ним располагали преимущественно на меховых кеги; эсэсовцы носили на шапках свои эмблемы. Не чурались на Восточном фронте и трофейных ушанок, оснащая их германской символикой.

**Солдатские полевые куртки и брюки**

Полевая куртка образца 1936 г. застегивалась на пять 18-мм зеренных алюминиевых пуговиц — серых или зеленоватых. На темном сине-зеленом воротнике с крючком пришивались петлицы; два полуотлетных «портфельных» кармана по бокам и пара нашивных нагрудных украшались бантовыми складками и застегивались трехмысковыми клапанами с пуговицей. Край воротника и бортов, клапанов и самих карманов, боковые, спинные и рукавные швы имели толстую выстрочку. Сзади на талии делались два вертикальных защипа с невысокой шлицей меж ними. Застегивать

**Форма одежды и головные уборы вермахта**

*Вверху — офицер в камуфлированном полевом кителе, мягкой фуражке «старого образца» и солдатских пехотных ремнях. Слева и справа — щитки-эмблемы на стальной шлем.*

*Ниже — гауптман в полевой куртке, офицерском кеги, походных подкованных сапогах, с кобурой и полевой сумкой из искусственной желтой кожи «пресс-штофф». Справа внизу: верхний ряд — мягкая офицерская полевая фуражка, стальной шлем образца 1935 г., офицерская фуражка без пружины, танкистская пилотка авиационного покроя; средний ряд — кеги горных войск, офицерская пилотка, солдатская пилотка, кавалерийская офицерская пилотка с драгунским орлом, упрощенная пилотка конца войны; нижний ряд — единое полевое кеги образца 1943 г., полевая шапка-пилотка образца 1942 г., кеги егерей.*





низ рукава либо сужать его на запястье позволяла шлица с двумя малыми пуговицами. Хлопчатобумажная подкладка пришивалась только там, где требовалось упрочнить куртку, защитить сукно от механических или биологических воздействий либо прикрепить внутренний карман, затяжчик, петельку. Только на куртках предвоенного производства имелись внутренние подтяжки из подкладочной ткани с крючками, пропускавшимися в регулировочные глазки-пистоны на талии, — на крючки мог опираться пояс.

Нагрудный тканый орел высотой 35 мм и с размахом крыльев 88 мм нашивался так, что его нижняя точка примыкала к верхнему шву клапана кармана, а линия крыльев шла по горизонтали или параллельно чуть скошенному к плечу клапану. Хлопчатобумажный двусторонний подворотничок пятью пуговицами пристегивался к внутренней стороне стойки воротника: на полевой куртке — зеленой стороной наружу, выступая на 1 см; на выходной форме и мундире — белой. В начальный период войны это практиковалось иногда и на полевой форме одежды.

Хотя германским офицерам полагалось обмундирование, отличное от солдатского, на Восточном фронте многие из них носили куртки солдатского покроя: отчасти — из экономии, отчасти — для «окопного шику».

В начале войны солдаты носили брюки прямого покроя, серо-пепельные или землисто-серые. Карманы — боковые прорезные, прямой справа сзади, маленький спереди — застегивались на пуговицу с дырочками. С 1942 г. брюки шились из того же сукна цвета фельдграу, что и полевая куртка, но серо-пепельные из старых запасов поступали в войска до конца войны. Весной 1945-го встречалось обмундирование всех образцов, в том числе австрийское и трофейное. С середины войны брюки внизу заузили, ввели хлястики-подпоятники, пет-

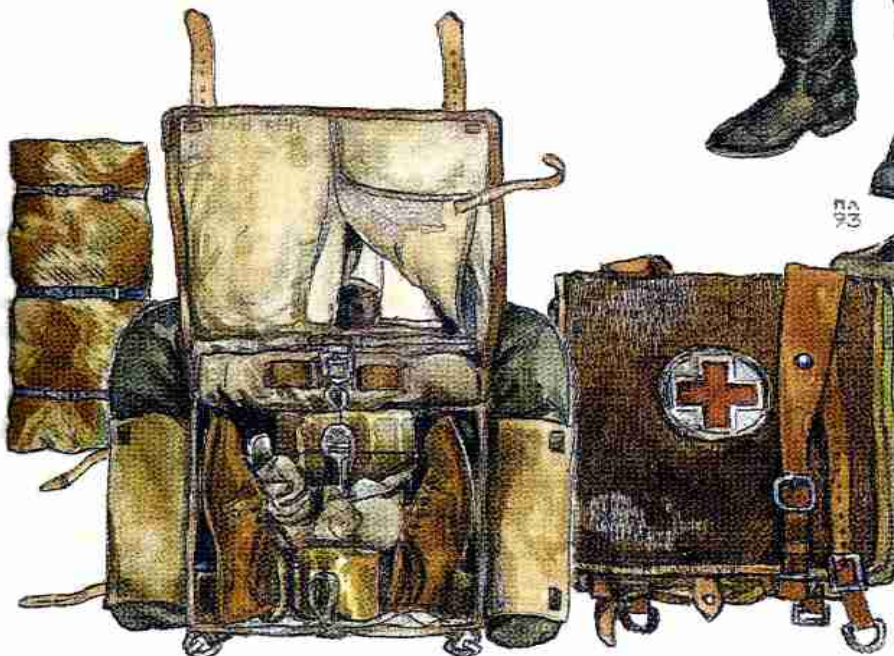
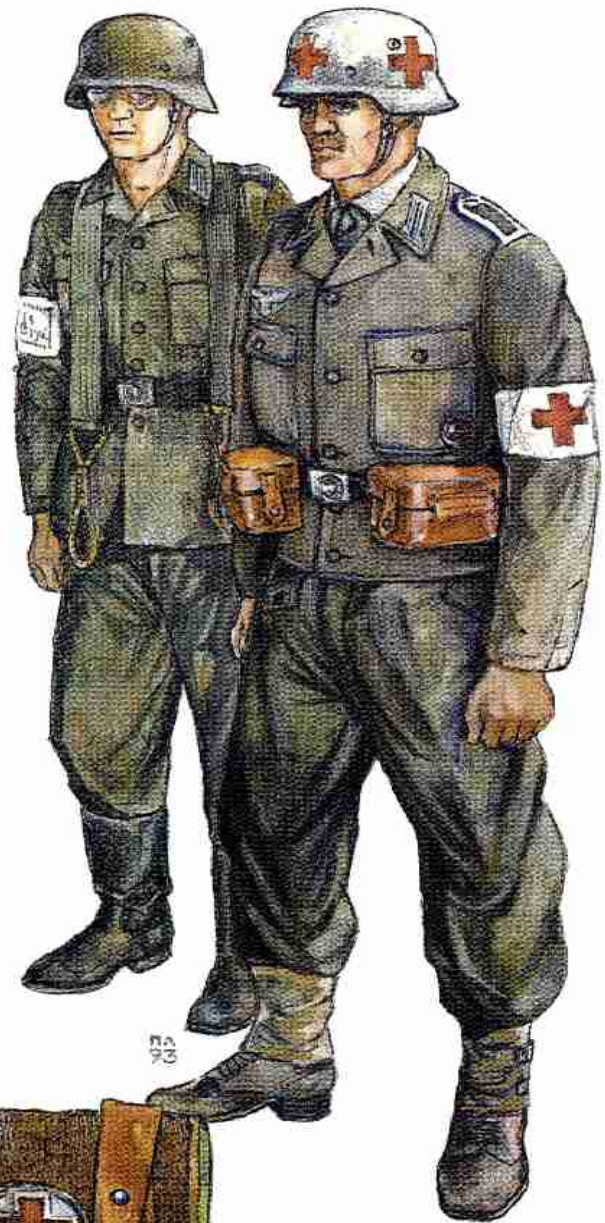
ли для поясного ремня и хлястики с пуговицами для эластичных подтяжек гражданских фасонов.

Полевую куртку в 1942 г. стали шить с воротником того же цвета, а в 1943-м упростился и ее покрой. Карманы делались уже без бантовых складок, нижние — без обечаек, полуотлетные или настрочные, с простыми четырехугольными клапанами без мысиков, хотя встречались и прежних очертаний. Застежка — на шесть, реже пять пуговиц серой полевой окраски. Еще проще куртка образца 1944 г. — сказались «экономный стиль» и... пример англичан. Пошитая из ткани близкого к фельдграу цвета, она застегивалась на шесть пуговиц, две из которых располагались на широким 12-см поясе, и имела всего четыре кармана — два больших нагрудных, без складок и с прямыми четырехугольными клапанами с пуговицами, и два внутренних, с застежкой на пуговицы. В низ стана вшива-

### Снаряжение и форма одежды солдат и унтер-офицеров

Слева направо внизу: скатка плащ-палатки в «размытом» камуфляжном рисунке, укладка солдатского походного ранца, санитарный ранец, нарукавная повязка санитара — переносчика раненых.

Справа — санитар-переносчик в куртке образца 1943 г. с ляжками для носилок; санитарный унтер-фельдфель в куртке и брюках образца 1944 г. с медицинскими подсумками на поясе.





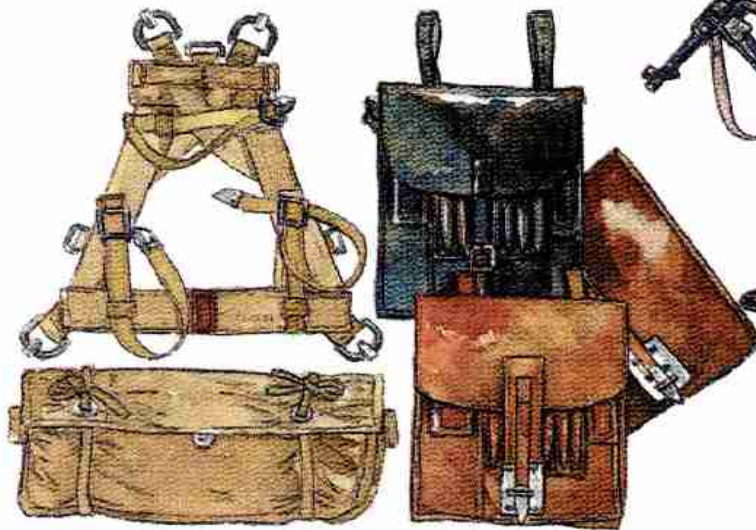
лись крючки для поддержания поясного ремня. Нагрудный орел был выткан на сером треугольнике; погоны — съемные, с окантовкой. У солдат и унтер-офицеров тон их поля приближался к цвету куртки. Ее воротник обычно не застегивали, и была видна серо-зеленая трикотажная или хлопчатобумажная рубашка.

На прямые брюки шла та же ткань, что и на куртку. Их шили со скошенными прорезными передними карманами на пуговице; а еще один — малый передний с клапаном — использовался под перевязочный пакет (для чего в полевых куртках прежних образцов служил особый карман в подкладке правой полы). Сзади имелись два кармана, а сбоку — затяжные хлястики. Шаг укреплялся вторым слоем основной ткани. Для поясного ремешка и подтяжек спереди и сзади пришивались прямые откидные хлястики с пуговицами и петлями.

### Обмундирование офицеров и генералов

Полевая офицерская куртка, носимая также и генералами, застегивалась на пять пуговиц, хотя встречались и другие варианты. От солдатской она отличалась лучшим качеством ткани, иногда — голубоватым оттенком фельдграу, но прежде всего — высокими отлетными обшлагами, удобными для вложения небольших бумаг. Боковые карманы могли быть и нашивными, и отлетными, и портфельными. Стояче-отложной воротник нередко покрывался не сукном, а темно-зеленым бархатом. Куртка шилась по фигуре, слегка приталенной, с выточками от верхних карманов к клапанам нижних.

Обычно под куртку или китель надевали белую сорочку, воротник и манжеты которой выступали почти



на сантиметр. Иногда вместо нее пристегивался жесткий белый воротничок. В полевых условиях носили светлую серо-зеленую рубашку с нагрудными карманами; с пристегнутыми погонами и заправленную в брюки, ее использовали и как верхнюю летнюю.

На балканском участке Восточного фронта встречался редкий вариант офицерского открытого кителя. Большие отвороты и рубашка с галстуком, застежка на пять пуговиц придавали ему вид, несколько нетрадиционный для сухопутных войск. На удлиненных концах воротника располагались серебряные петлицы.

В тыловых частях применялся повседневный вариант офицерского кителя — с белыми алюминевыми пуговицами. Его воротник, борта и обшлага могли быть окантованы, как и у старого образца, имевшего боковые прорезные карманы со скошенными клапанами. Застегивался китель на 5—6 пуговиц (старый —



### Снаряжение и форма одежды солдат и унтер-офицеров

Слева внизу: штурмовой тесьмянный ранец-наспинник и чехол для него; различные варианты полевых сумок. Справа — сверху вниз: стрелок в плащ-палатке, надетой по-походному; старший канонир в куртке образца 1935 г., унтер-офицер в куртке образца 1943 г., солдат в куртке и брюках образца 1944 г.

на 8) и с орденами, аксельбантами и окантовкой служил вместо парадного мундира. Для явки по начальству добавлялись серебряный ранец с двумя продольными темно-зелеными просветами пояс-шарф с круглой пряжкой и холодное оружие. Под левым карманом с клапаном была прорезь для внутренней поясной портупеи кортика. Без поясного ремня или шарфа такая форма именовалась неполной служебной.



К окантованному кителю полагались брюки навывпуск с кантом; к неокантованному — только бриджи. Их носили и с полевыми куртками всех покровов. В первые годы войны бриджи были серо-пепельными, а с 1942-го — в цвет куртки. Чтобы они лучше сидели, корсаж делался высоким и прострачивался, иногда имел разрез и затяжные хлястики сзади. Штанины шили с широкими пузырями в верхней части и узкими голенищами, часто с высокой шнуровкой по наружному шву; складку не заглаживали. На передних половинках бриджей находились косые прорезные карманы с застежкой на пуговицу; параллельно правому располагался окантованный в рамку малый, для часов; задний прорезался горизонтально. В ином варианте часовой кармашек размещался параллельно поясу — узкому, со шлевками для ремня и боковыми затяжками с пряжками. Гульфик застегивался на пять пуговиц, внутренний дополнительный клапан — на одну. Низки брюк удерживались пристежными эластичными подпяточниками или штрипками, усиленными кожей. С леями из серой кожи в шаг шили кавалерийские бриджи.

Старшие унтер-офицеры даже в пешех частях нередко носили бриджи с высокими сапогами.

В полевых условиях офицерам, особенно в горных войсках, выдавались прямые, сужающиеся внизу брюки со шлицей на пуговицах и тесемками, а также шнурованные ботинки — с низкими обмотками, носками или гетрами с ремешками.

На брюках офицеров Генерального штаба красовались двойные 33-мм лампасы малинового сукна и кант; армейским генералам полагались алые, чиновникам их ранга — темно-зеленые. Обмундирование генералов мало отличалось от офицерского. Различия в покрое объяснялись применением рейхсверовских образцов и архаичных деталей. Золотистые пуговицы, вышитый золотой мишурой нагрудный орел (серебряный у офицеров), золотого шитья петлицы, плетеные из золотых и серебряных шнуров погоны, золотой шнур на фуражке... — не зря немецкий генерал получил прозвище «золотой фазан», а за выделку обуви — «лакштифель» («лакированный сапог»).

Полевой генеральский мундир — рейхсверовского фасона, на 8 пуговицах, с косо прорезанными нижними карманами. Спинка кроилась на рельефах, фалды не имели клапанов. Шлица шла до талии, на которой по линии отреза спинки пришивались две пуговицы-крюки. Воротник и борт часто окантовывали алым сукном.

Полевую генеральскую куртку образца 1944 г. отличали от солдатской и офицерской закрытая застежка переда и выкроенные по кривой — с мысиками — клапаны карманов с генеральскими пуговицами. Петлицы на воротнике и съемные погоны — общегенеральские.

Перчатки серой кожи или замши носились постоянно.

### Мундиры и аксельбанты

На фронте в парадной форме нет необходимости, а вот в прифронтовом тылу, скажем, в офицерских собраниях, в ней появлялись.

Мундир для всех чинов германской армии был одного покрова, но различался качеством материала, отделкой и оформлением. Цвет ткани, светлее и голубоватее служебного фельдграу, приближался к мышино-серому. Окантовка делалась по роду войск, стояче-отложной воротник и прямые «шведские» обшлага двущовных рукавов покрывались темным сине-зеленым сукном. Нагрудных и боковых карманов не было, имелись только фалдовые, прикрытые трехмысковыми «баварскими» клапанами с кантом и пуговицами.

Спинка кроилась с крутыми рельефами и серединным швом; юбка по талии делалась отрезной, со смещенной к правому клапану шлицей сзади. В стыки швов рельефов и верхних концов фалдовых клапанов вшивались пуговицы-крюки. Мысики клапанов застегивались необметанными петлями на две пуговицы; борт — на восемь серебристых, воротник — на два крючка. На нижнюю пуговицу и задние крюки опирался галунный пояс с круглой пряжкой с рельефным орлом в венке, либо кожаный солдатский с серебристой четырехугольной бляхой. На уровне второй сверху пуговицы пришивался имперский орел и проходила верхняя линия бантовой колодки с крестами и медалями.

Введенный 29 июня 1935 г. офицерский аксельбант — не более чем украшение парадной и выходной формы. Были аксельбанты серебристого и золотистого, по прибору погон, плетения, а те, что надевались капельмейстерами при дирижировании, отличались красными прошивками в серебристых шнурах.

Длинный плетень аксельбанта и сложенный вдвое подрукавный шнур проходили со спины через правый бок на грудь. Петелька плетня накидывалась на третью сверху пуговицу мундира, а перегнутый шнур охватывал узлом пару нагрудных шнуров с фигурными наконечниками, свободно свисавшими вдоль борта. Короткий плетень висел ниже нагрудных шнуров, а пристегивался ко второй пуговице. Под погоном находилась пуговица или кнопка для пристегивания кожаной лапки, пришитой к стыку шнуров и плетней.

Аксельбант, присвоенный адъютантам генералов, штабным офицерам, носился при исполнении служебных обязанностей. Он состоял только из нагрудного плетня, охваченного посередине петлей подрукавного шнура, концы которого выходили из-под правого погона на грудь двумя наконечниками, висевшими по линии проймы рукава. Конец аксельбанта пристегивался ко второй сверху пуговице мундира (или повседневно-го кителя, полевой куртки, шинели).

К парадной форме полагались белые перчатки, сапоги, каска, пояс-шарф и сабля; к выходной — серые перчатки, фуражка, брюки навывпуск, сабля, а чаще кортик; при этом ордена и медали обычно заменяла планка с лентами. Прибор петлиц, галунов, шитья и пуговиц — по чинам и службе.

Некоторые солдаты и унтер-офицеры для торжественных случаев за свой счет приобретали обмундирование улучшенного качества и даже офицерского покрова. Не имея статуса мундира, эта одежда с яркими парадными петлицами, серебристыми пуговицами и знаками различия с блестящими серебристыми галунами на темно-зеленом сукне, выглядела довольно эффектно. С ней носили брюки навывпуск с кантом, фуражку с ремешком, холодное оружие с темляком, перчатки серой замши, шнур за стрельбу, кресты и медали (но чаще планки с лентами). На передовой такой наряд был, конечно, немислим, но вполне уместен в войсковом тылу или в отпуске.

### Одежда военных священников

В «третьем рейхе» к религии относились неоднозначно: с христианскими символами сочетались древний тибетско-индийский знак огня — свастика — и образы родной германо-скандинавской мифологии. Если эсэсовцам запрещалось креститься и приглашать священников к умирающим, то в армии, как уже упоминалось, существовал особый институт военного духовенства. На воротниках кителей без погон пасторы и





**Форма одежды, снаряжение и вооружение солдат и офицеров**

Вверху — расчет ручного пулемета MG-34. Второй номер в камуфляжной рубашке и в облегченной полевой выкладке с футляром для запасного ствола за спиной. Обер-ефрейтор — наводчик — в облегченной выкладке другого варианта; к ремешкам, удерживающим камуфляжный чехол каски, прикреплены веточки. Справа — общий штурмовой знак образца 1940 г. Внизу — офицер с реактивным противотанковым ружьем «Офенрор». На правом рукаве две нашивки за лично подбитые танки. Плечевые ремни кавалерийского типа, с фурнитурой портупейного типа. На погонах защитные муфточки.



обер-пасторы носили офицерские петлицы серебряного шитья на фиолетовых клапанах. Фуражку от обычной офицерской отличали окантовка и готический крест на тулье под орлом. Полевым епископам полагались золотой генеральский шнур и пуговицы, а также соответствующая окантовка верха тульи и низа околыша, верхний кант которого был фиолетовый. Орел, крест и кокарда оставались серебристыми, но вот катушки петлиц, нагрудный орел и пуговицы были золотистые.

На службе, в казармах, в госпиталях и т.п. армейские пасторы ходили в обычной форме офицерского образца с нагрудным позолоченным распятием на цепи (лютеранским или католическим) и серебряным офицерским орлом.

Сюртук-сутана для военных священников шился из ткани цвета фельдграу с фиолетовой окантовкой борта, высокого стоячего воротника и больших отлетных обшлагов. Спереди шла до талии застежка на 8 пуговиц, отрезная юбка достигала колен, шлица начиналась от поясицы. По бокам срединного шва спинки в местах стыка крутых вертикальных рельефов и линии пришива юбки прикреплялись две большие пуговицы. Плечевые швы у головки рукава несколько смещались назад. На уровне второй пуговицы пришивался орел и находился верх наградной колодки. Сюртук использовался как парад-

ный и выходной с серыми окантованными брюками навыпуск, белым жестким воротничком, черными ботинками и белыми перчатками (повседневные были из серой замши).

Шинель надевали чаще всего на служебный китель и носили расстегнутой на две верхние пуговицы, с отвернутыми бортами, крытыми фиолетовым сукном. Подпоясывали китель и шинель коричневым офицерским ремнем без кобуры. Впрочем, на фронте случались и исключения...

**Белые офицерские куртки**

В летнее время офицеры, генералы и военные чиновники пользовались белыми кителями с застежкой на 8 (реже 6) пуговиц и с 4 карманами с бантовыми складками. Отрезная спинка с двумя рельефами выполнялась с высокой шлицей без фалдовых клапанов по сто-



ронам. Трехмысковые клапаны с застежкой на пуговицу у нижних карманов скашивались, как у рейхсверовских курток.

У белых курток нового образца был стояче-отложной воротник без петлиц, у старых — воротник-стойка на крючках. Внутри пристегивался крахмальный подворотничок. При чистке пуговицы и металлический нагрудный орел снимались. Брюки к курткам полагались серые — прямые или бриджи.

### **Хлопчатобумажное полевое обмундирование**

Легкое и гигиеничное, цвета, близкого к хаки, оно использовалось как в Африке и Средиземноморье, так и на Восточном фронте — в Крыму, на Северном Кавказе. От суконного по покрою отличалось, главным образом, отвернутыми бортами и упрощенным устройством боковых карманов. Под курткой часто носилась серая рубашка.

Многие хлопчатобумажные куртки кроили по образцу 1943 г., а в конце войны стали шить с потайной застежкой и весьма грубой, небрежной отделкой. Цвет — от голубоватого фельдграу до коричневато-зеленого, брюки к куртке — из того же материала либо суконные или камуфляжные. Офицерские воротники бывали и темно-зеленые. Хлопчатобумажное обмундирование горных войск шили из плотной, хорошо защищавшей от ветра зеленоватой ткани.

### **Рабочая одежда и спортивная форма**

Рекруты и занятые ремонтом или на хозработках солдаты надевали грубую одежду из парусины грязно-белого цвета: прямую, упрощенного покроя однобортную куртку с отложным воротником, застежкой на 5 съёмных пуговиц и двумя открытыми карманами, нашитыми на полы, и прямые брюки навыпуск с двумя карманами в швах. В ходе войны эту одежду заменила аналогичная серая. На куртке были галунные знаки различия в виде полос и шевронов на рукавах и воротнике, а под конец войны — и погоны.

В армии белая спортивная майка украшалась большим черным имперским орлом во всю грудь, подобный ему красовался и на футболках с отложным воротником. В войсках СС на майку нашивали белый 10-см круг с двойной черной обводкой и черными же рунами. С майкой носились черные трусы и беговые резиновые тапочки.

### **Шинели солдат, офицеров и генералов**

Перед войной и в первые ее годы основной теплой верхней одеждой во всех родах войск армии была шинель. Офицерская имела тот же покрой, что и солдатская, и отличалась в основном лучшим сукном, цвет которого — фельдграу — у офицеров мог иметь голубоватый оттенок. Двубортная застежка — на 6 пуговицах диаметром 21 мм по борту; высокая шлица сзади застегивалась на пять малых 12-мм пуговиц. В плавные рельефы спинки со стачным средним швом втачивались два полухлястика с вертикальной застежкой на две пуговицы; край темно-зеленого воротника (без петлиц и нашивок) отстрачивался так же, как борта и низ, отстоявший от пола на 35 — 38 см.

Шинель имела высокие отворачивающиеся обшлага, слегка скошенные клапаны боковых карманов, от которых шли выгачки к середине полочек, съёмные погоны. На подкладку обычно шла серая

саржа или хлопчатобумажная ткань типа карманки. На левой стороне груди имелся внутренний карман. Под клапаном левого кармана была прорезь для подвеса кортика или сабли. Поясной ремень шел поверх хлястика, прижимая верх пришитых концов примерно наполовину. Пуговицы фронтовых шинелей делали тусклыми или красили в цвет фельдграу. Высокие, 23-см, офицерские обшлага фиксировались у швов во избежание отворачивания. Для утепления к шинелям офицеров пристегивалась тонкая шерстяная подкладка.

По правилам шинель надлежало застегивать на все пуговицы (а воротник еще и на крючок), но на фронте две-три верхние по разным причинам расстегивали — чтобы заложить за борт гранаты, или получить доступ к карманам, или открыть для обозрения Рыцарский крест. У генеральских шинелей выложенные алым сукном лацканы (чиновникам того же ранга полагалось зеленое) были всегда отвернуты; подкладка делалась шелковой, в цвет отворотов; пуговицы золотились. На шинелях с фиолетовыми отворотами для военных священников погоны отсутствовали, как и на кителе или сюртуке-сутане.

С 1942 г. шинели выпускались с воротником цвета фельдграу. Тогда же разработали различные утепленные варианты, из сукна худшего качества, но с увеличенным воротником, концы которого в поднятом состоянии соединял пришитый к нему слева хлястик, и с полами, удлиненными пристроенной полосой на 15 — 18 см. Другой тип шинели оснащался пристегным изнутри капюшоном из основного материала. К суконной подкладке можно было пристегнуть меховой жилет. На груди, почти параллельно пуговицам, размещались два вертикальных кармана с листочками. Существовала удлиненная шинель с нагрудными прорезными карманами и с большими полукруглыми клапанами из кожи, нашитыми от пройм рукавов к середине груди. Именно в такой сдался в плен фельдмаршал Паулюс.

Многие офицеры и генералы подбивали свои шинели мехом и пристегивали к ним меховые же воротники.

Кожаное офицерское пальто цвета фельдграу, носившееся только с погонами, по покрою напоминало шинель, но было отрезным по талии, а спереди — по линии второй снизу пуговицы. Зимой к нему пристегивался меховой воротник.

### **Сапоги**

У солдат и унтер-офицеров голенища черных походных юфтевых сапог немного расширились в верхней части, что позволяло при необходимости закладывать в них штоковые гранаты, автоматные магазины и даже парабеллум. Сапоги довоенного производства были несколько длиннее выпускавшихся с 1939 г. Устройством стька головки, задника и голенища они мало отличались от русских. Толстая подошва немецкого солдатского сапога подковывалась в среднем 32 гвоздями с выпуклой головкой, по обводу каблука прибавалась граненая стальная подкова. Подобную оковку имел и походный офицерский сапог из хромовой кожи, с высоким полужестким футором и также высоким жестким задником. Кавалерийский был с затяжным ремешком у заднего шва верха голенища и имел на заднике кожаный выступ для упора дужки привязной шпоры.



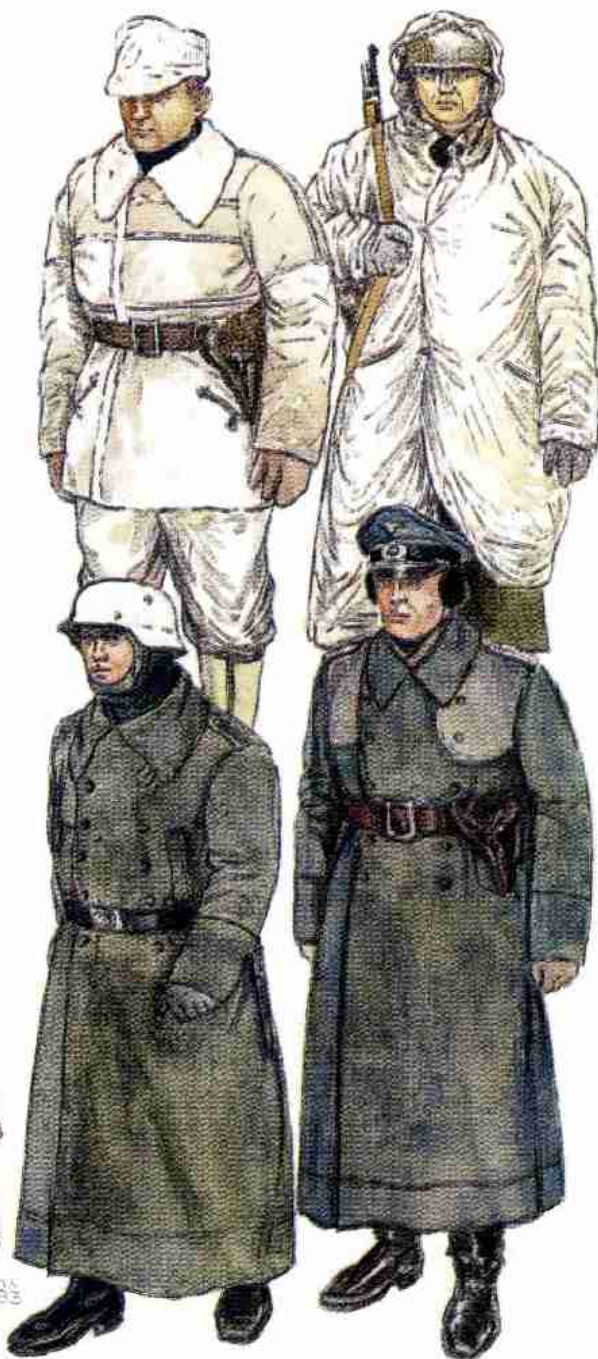
**Ботинки и гетры**

Экономические соображения заставили немцев внедрить в войска вместо сапог шнурованные ботинки — как и в конце первой мировой. Поначалу хранившиеся в ранце как запасная обувь, они к середине 1944 г. заметно потеснили сапоги в пехоте и в других родах войск. Ботинки делались из прочной кожи (черной, коричневой и даже рыжей), с берцами средней высоты, шнуровавшимися текстильными или кожными тесемками; подошвы и каблуки подбивались гвоздями и подковами таким же образом, как и сапоги.

С такими ботинками носились низкие брезентовые распашные гетры цвета фельдграу или серые, с обшитыми кожей краями и застежкой на две пары кожаных ремешков с пряжками. В верха ботинок могли заправляться застегнутые или затянутые низки полевых брюк, как фельдграу, так и черных танкистских. Иногда брюки предварительно заправлялись в толстые серые носки, заворачивающиеся на ботинки, — у горных егерей это вошло в обычай.

Ботинки горных войск делались или чисто кожаными, или из кожи с текстилем. Подошва по обводу неравномерно оковывалась пластинами с зубцами; 28 граненых скоб обрамляли каблук; посередине его и подметки приклепывались выпуклые шипы-гвозди либо зубчатые пластинки, предохранявшие от скольжения по льду и камням.

Со шнурованными ботинками носили шерстяные гетры, обмотки, кожаные краги с затяжными ремешками, но для Восточного фронта это было нехарактерно. Встречались, впрочем, и ботинки тропического типа — кожанотекстильные, с высокой шнуровкой на крючках,



а также «артиллерийские» шнурованные сапоги с большим кожаным клапаном на ремешках поверх шнуровки.

А с выходными брюками навыпуск надевали шнурованные ботинки черной тонкой кожи либо полу-сапожки с резинками сбоку.

**Комбинированная, теплая и специальная обувь**

В русскую стужу германцы предпочитали кожановойлочные сапоги типа бурок — с головками, задниками и берцами из кожи различных оттенков коричневого. Просторные голенища кроили из светлого войлока, по швам пускали кожаные полоски. Подметка подбивалась 13 гвоздями с огромными шляпками и крепилась к верху двумя рядами латунных гвоздиков. К носку прибивалась полукруглая подковка, а граненая подкова огибала каблук.

**Зимнее обмундирование и обувь вермахта**

*Справа — сверху вниз: офицер в овчинной куртке и вязаном чехле на кеги, солдат в зимнем масхалате, унтер-фельдфебель в удлиненной утепленной шинели и подшлемнике, майор в утепленной шинели с кожаными нагрудными клапанами и в суконных наушниках. Слева — различные образцы утепленных сапог и караульные войлочнокожаные боты; каска в белом чехле, ушанка, кеги с меховыми наушниками.*

Утепленные зимние сапоги делались с серозеленым текстильным верхом и кожаными головками с войлочной подкладкой, но бывали и на натуральном меху или овчине. На горную и утепленную обувь надевались непромокаемые белые гамаши и гетры, служившие отчасти и для маскировки. В непромокаемых бахилах, серозеленых, как и мотоглащ, ездили мото-



циклисты. Часовые, которым не требовалось много передвигаться, засовывали ноги в сапогах в кожановойлочные боты с застежками, больше похожие на чеподаны, чем на обувь.

Русские долго смеялись над немецкими соломенными караульными лаптями. Немцы же над нашими валенками смеяться перестали очень быстро — на занятой территории оккупанты не только отнимали их у населения, но и организовали производство для вермахта. Выпуск был невелик, но длился по 1944 г. — до конца оккупации.

#### Личный опознавательный знак

Каждый германский военнослужащий носил — обычно на шейном шнурке или цепочке — овалный алюминиевый жетон с тремя продольными прорезями, по которым его можно было переломить. Одна половинка, с двумя отверстиями, оставлялась на трупе; другую, с одним, сдавали в штаб. На каждой выштамповывался номер знака, группа крови владельца, номера батальона и полка, где знак был впервые выдан. Эти сведения сопровождали германского солдата на протяжении всей службы, дополняясь при необходимости аналогичными реквизитами других частей или войск. До источника разведданных знак не дотягивал — их давали документы, униформа и... показания пленного.

#### Униформа танковых, самоходно-артиллерийских и моторизованных частей вермахта и войск СС

Черные короткие двубортные приталенные куртки применялись германскими танкистами с середины 30-х гг.



для парадов и боевой работы на бронетехнике. Со второй половины 1942 г. их выпускали без окантовки воротников. Петлицы для всех чинов были черные, с цветным кантом и «мертвой головой» — эмблемой бессмертия; в вермахте справа на грудь нашивался имперский орел. Низки рукавов имели шлицу на пуговицах, по талии внутри проходила кулиска с затяжной тесьмой. На верхние три пуговицы куртку обычно не застегивали. Под нее надевали серую рубашку с черным галстуком-самовязом, а в холода и свитер серой или коричневой шерсти.

Длинные прямые брюки с манжетами на пуговицах заправлялись в ботинки или сапоги. Трехмысковые клапаны боковых брючных карманов скашивались вперед, задний оставался прямым. Пуговицы на куртке и брюках были черные пластмассовые или серые форменные из алюминия.

#### Обмундирование танкистов и чинов самоходной артиллерии

Сверху вниз и справа налево: офицер-танкист в хлопчатобумажном костюме, обер-ефрейтор танковых саперных подразделений, лейтенант самоходной артиллерии, обер-фельдфебель в берете, обер-лейтенант танковых частей дивизии «Великая Германия».

Черный защитный берет (шутцмютце) использовался танкистами до похода на Восток. В дальнейшем у экипажей танков и самоходок его почти повсеместно вытеснила пилотка, а дольше всего он продержался у экипажей броневых автомобилей и в качестве парадного головного убора. Надлежащую форму берету придавала его мягкая верхняя часть, под которой находился фетровый подшлемник с суконной черной подкладкой и 6 войлочными подушками, покрытыми клеенкой.





машины или в открытых люках и броневых рубках — по прямому назначению.

Для танкистов вермахта и войск СС венки кокард, орлы на головных уборах и куртках вышивались на черном подбое, для офицеров — серебристой металлической нитью. Петлицы с изображением черепа были не только на воротниках танкистских курток, но иногда и на воротниках верхних рубашек с карманами и пристегнутыми погонами. Так ходили летом некоторые офицеры, да и солдаты.

Солдатские и унтер-офицерские погоны с черным полем и цветной окантовкой пристегивались хлястиком за шлевку или вшивались в окат рукава куртки. Номер на их пуговице обозначал роту. Шифровки (до унтер-фельдфебельских включительно) вышивались шелком в цвет окантовки, у фельдфебелей и офицеров были металлические.

Петлицы к черным курткам и погоны танковых разведывательных подразделений окантовывались золотисто-желтым цветом кавалерии, что символизировало конный дозор. Такую же окантовку оставила себе на память переформированная в конце 1941 г. из 1-й кавалерийской 24-я танковая дивизия.

С началом войны в бронетанковых войсках в составе батальонов и полков выделились инженерно-саперные взводы и роты. В них окантовка из черных и белых жгутов окаймляла петлицы, погоны и воротники черных курток, а над кокардой пилотки располагалась уголка.

Несмотря на изданный в июле 1943 г. приказ о чернении всего коричневого кожаного снаряжения офицеры-танкисты сохранили — как символ офицерского достоинства — коричневые ремни и кобуры под парабеллум или Вальтер Р-38. Парадный пояс-шарф, ор-

Подшлемник имел 6 обрешеченных вентиляционных отверстий и кожаное очелье. Такой же, но серый берет был в начале войны в штурмовой самоходной артиллерии.

До середины весны 1942 г. танкистские пилотки выпускались с окантовкой верха и отворота, затем появились гладкие черные, а также кепи. Донце офицерского кепи могло окантовываться серебристым шнуром — как, например, в батальонах «королевских тигров» в конце войны. При черной форме офицеры нередко носили обычные служебные серо-зеленые фуражки с серебристым шнуром над козырьком либо мягкие без шнура. Наушники с большими амбушюрами, надеваемые поверх пилотки, фуражки или кепи, становились дополнительными амортизаторами. Стальной шлем применялся внутри танка для защиты головы при движении по пересеченной местности, а вне

### Обмундирование танкистов вермахта и панцергренадиров

Сверху вниз и слева направо: ефрейтор моторизованной пехоты — панцергренадир — в серо-зеленом обмундировании танкистского покроя, фельдфебель-танкист в камуфлированном костюме, офицер-танкист в двусторонней зимней куртке, унтер-офицер танкового разведподразделения, лейтенант самоходных артиллерийских частей поддержки пехоты.

дена и медали, шнур-отличие за стрельбу, аксельбант надевались исключительно при парадной форме. На повседневной помещали только планки с лентами наград, кресты 1-й степени и нагрудные знаки. В петлице отворота была лента креста 2-й степени. Невзирая на отмену окантовок, воротники офицерских курток обшивали серебристым жгутиком до конца войны.



Помимо черной, существовала аналогичного покроя униформа цвета фельдграу для экипажей самоходной артиллерии и моторизованной пехоты — панцергренадире. Нагрудный орел к ней был общеармейский — вытканый на темно-зеленом фоне.

Поле погон делалось цвета куртки, клапан под ефрейторским шевроном мог быть темно-зеленым. Того же цвета петлицы с черепом и алым артиллерийским кантом носили части полевой самоходной артиллерии, черные с розовым кантом — истребители танков, а штурмовая артиллерия поддержки пехоты — серебристые катушки с алым просветом у офицеров и серые с темно-серым просветом на темно-зеленом клапане с артиллерийской окантовкой у солдат и унтеров. Белые просветы на двойных катушках петлиц имела мотопехота, например, в элитной дивизии «Великая Германия». Это моторизованное соединение, развернутое в марте 1942 г. из одноименного полка, стало в конце 1944 г. основой танкового корпуса. Танкисты «Великой Германии» носили черную форму, вензель дивизии вышивался на погонах солдат и унтер-офицеров в цвет окантовки, офицеры носили металлический.

Единообразия в форме германских самоходчиков не наблюдалось: в одной части встречались два — три типа петлиц; наряду с формой специального покроя члены экипажей носили обычную полевую, с черной курткой — серую пилотку; цветной уголок над кокардой нередко отсутствовал.

В середине войны появился хлопчатобумажный танкистский костюм, сходный по покрою с черной униформой, легкий и гигиеничный. Проектировав-



шийся для жаркого климата, оттого и цветом близкий к хаки, он применялся летом; надевался и поверх черной униформы. На груди куртки слева нашивался под углом большой карман с клапаном, подобные ему были выше колен. Куртку носили с погонами, петлицами и наградами. В такой одежде воевали экипажи «тигров» «Великой Германии».

Основным ваффенфарбе полков панцергренадире был травянисто-зеленый. Им окантовывались погоны и темно-зеленые клапаны солдатских петлиц, не имевших войсковой расцветки на планках. Унтерские галуны на воротники танкистских курток не нашивались, но сохранялась двойная галунная обшивка рукавов гауптфельдфебеля.

Форму танкистов-эсэсовцев отличали от армейской петлицы, нарукавные надписи и орлы, черепа на головных уборах и т.п. В танковых войсках СС сущест-

### Форма одежды, снаряжение и вооружение солдат и офицеров

Справа — сверху вниз: офицер в двусторонней горной ветрозащитной блузе, унтер-офицер — снайпер в камуфляжной блузе, вооруженный самозарядной винтовкой; мотоциклист в клеенчатом мотоплаще и защитных бахилах, офицер пехоты в кожаном пальто с «длинным Браунингом» в кобуре.

Слева: лопата пехотная складная в чехле, универсальный котелок, кобура парабеллума, фляга в чехле и сухарная сумка, шлем стальной образца 1942 г., шлем образца 1935 г. с защитными очками, футляр-канистра для противогаса, граненый футляр для снайперского прицела, каска в пехотном камуфляжном чехле, камуфляжные рукавицы, штоковая граната М-24, винтовочный штык и тройной подсумок, осколочная граната М-34.





поверх суконной униформы, и эсэсовские костюмы, состоявшие из кителя с погонами и прямых брюк. Воротник кителя был стоячий; застежка — доверху, на 5 белых пуговиц; нагрудный и боковые карманы — с гладкими клапанами; на рукавах хлястики.

Верхней одеждой танкистам служила обычная шинель, а с осени 1942 г. — двусторонний утепленный костюм в цветах армейского или эсэсовского камуфляжа, причем куртка и брюки нередко использовались раздельно, в сочетании с танкистским серым, черным или камуфлированным обмундированием.

### Фельджандармерия

Войсковые подразделения военной полиции дивизионного подчинения отличали оранжевый ваффенфарбе и орел в венке над левым локтем. На куртке справа нашивался обычный армейский, а низ левого рукава украшала лента с готической надписью «Фельджандармерия». Но главным отличием этой службы являлись нагрудные бляхи, носившиеся на цепях при исполнении служебных обязанностей, — по этой и другим понятным причинам фельджандармов прозвали «цепными псами».

Три роты, из 4 офицеров, 90 унтер-офицеров и 22 рядовых каждая, составляли дивизионный батальон.

Организационно входившая в полицию фельджандармерия имела суконные, цветом голубее фельдграу, кители полицейского образца — с застежкой на 8 пуговиц, с коричневыми воротником и обшлагами, окантованными оранжевым, с фалдами и пуговицами сзади. Нагрудный орел отсутствовал, имелся лишь нарукавный в венке. Серебристый полицейский орел, тоже в венке, помещался на



вовало несколько вариантов камуфлированных комбинезонов и костюмов, надевавшихся как на суконную униформу, так и (в жаркую погоду) на нижнее белье. Рисунок мелкопятнистого камуфляжа разработали специально для войск СС, но прижился он и в армии. На рукава такой одежды нашивали особые знаки различия в виде листьев и полосок, но носились и обычные погоны, нарукавные орлы и шевроны.

С середины войны покроем серых и черных танкистских курток и брюк несколько изменился в сторону упрощения — отвороты уменьшились, а клапаны брючных карманов обрели прямые очертания.

Для техобслуживания машин и различных работ применялись серые рабочие куртки, брюки, комбинезоны, на которых унтерские чины обозначались галунами или погонами. Из черной кожи кроились просторные комбинезоны, надевавшиеся

### Зимнее обмундирование и снаряжение вермахта

Слева — сверху вниз: солдат пехоты в шинели, ефрейтор пехоты в полной походной выкладке, автоматчик в двустороннем утепленном костюме и облегченном снаряжении, майор в утепленном камуфлированном костюме с нарукавным знаком различия.

Внизу — правый подсумок для магазинов к пулемету, кобура под Вальтер Р-38, распашная кобура Р-38, кобура «длинного Браунинга» образца 1910/1922 гг. Выше — нарукавный знак майора для камуфлированной одежды.

коричневом околыше фуражки с оранжевыми кантами; трехцветная германская кокарда — посередине тульи. Такие же вышитые знаки носились на пилотке и кепи. На каске слева был полицейский орел, справа —



щит с изображением нацистского партийного флага.

Работая в тесном контакте с тайной полевой полицией, в армейском тылу, на оккупированной территории несли службу полицейские фельджандармы; во фронтовой зоне — войсковые. Были их подразделения и в войсках СС.

### **Непромокаемый плащ мотоциклиста**

Его серо-зеленая прорезиненная ткань напоминала клеенку, но обладала эластичностью и прочностью кожи. Плащ по крою реглан имел на спине широкую отлетную кокетку со складками. Воротник мог подниматься и застегиваться на внутренний хлястик. Обшлага рукавов и левый борт по талии и внизу также застегивались на хлястики. Верх бортов имел двубортную застежку на две пуговицы, талия стягивалась скрепляющимся с хлястиком борта поясом, ниже которого шли два коса прорезанных кармана с клапанами на пуговице. На плащ пристегивались погоны, поверх мягкого пояса мог надеваться ремень с кобурой и подсумками. К плащу прилагались непромокаемые бахилы. Полы при необходимости обматывали вокруг ног, превращая его в подобие комбинезона. Надевался он и на теплую одежду. Завершали стандартную экипировку мотоциклиста стальная каска с защитными очками-масками различных образцов и перчатки с раструбами-крагами.

### **Плащ-накидка офицера**

Носимую в 30-е годы, ее в ходе войны почти повсеместно вытеснили кожаные и клеенчатые пальто. Длинной до верха сапог, накидка имела отложной воротник, крытый темно-зеленым сукном, застежку на 5 пуговиц, вертикальные прорезы для рук. Силуэт — округлый, расширяющийся к низу. В конце войны встречались накидки, окрашенные в фельдграу полностью, включая застегивающийся на крючки воротник.

### **Камуфлированное обмундирование**

Пятнистая блуза испытывалась в войсках СС еще в 1938 г. Впоследствии камуфляжными рубашками и куртками обеспечивались боевые части всех родов войск. Это поистине новаторское решение одежды оказало влияние на униформу многих армий.

Блуза-анорак надевалась на обмундирование, вертикальные прорезы с листочками открывали доступ к карманам куртки. В нижней части рукавов имелись вздержки со шнурками или резинками, хлястики; по талии делались кулиски со шнуром. Передний разрез шнуровался от середины груди до горла, воротник заменял капюшон со шнуровой затяжкой. Подол часто подворачивался.

Затем на юбке блузы появились просторные карманы с клапанами на пуговицах; нагрудные прорезы также прикрылись клапанами. В поздних моделях — спереди и сзади на плечах, а также на рукавах — нашивались лесенкой шлевки для крепления веток.

Армейские камуфляжные блузы шили из палаточной ткани с «оскольчатым» или «размытым» рисунком, с бежевой либо белой изнанкой. В войсках СС существовало около 7 разновидностей раскраски, причем каждая выполнялась в светлой и темной гаммах с обеих сторон полотна. Чаще всего это была россыпь небольших пятен округлой или неправильной формы, с четким контуром или размытых; в целом рисунок напоминал ковер из опавших листьев на фоне земли или травы. Такая же мелкопятнистая ткань шла на эсэсовские плащ-палатки.

В войсках СС часто с серо-зеленой полевой курткой сочетались камуфлированные хлопчатобумажные брюки, надеваемые поверх суконных или вместо них, — они входили в полный масккостюм с распашной курткой. У штанов были встречный клапан с тремя пуговицами на гульфике, скошенные клапаны карманов, несколько смещенные вперед и застегивающиеся на пуговицу, а по талии и низкам штанин — затяжные тесемки. Куртка из этого костюма походила на полевой китель, но с открытым воротником (существовали и другие варианты), знаки различия СС на него не нашивались. Допускались съемные погоны и нарукавный орел. В жару камуфляжный костюм надевался на нижнее белье.

После оккупации Италии германскими войсками эсэсовцы воспользовались итальянской маскировочной тканью с трехцветным крупнопятнистым рисунком. Такой камуфляж встречался и на Восточном фронте, в основном в дивизиях, прибывших с Запада.

Для лета разработали полевую куртку с «оскольчатым» рисунком, аналогичную по крою суконной. Ее носили с обычными погонами, петлицами и наградными знаками преимущественно офицеры армии. Только с пристегнутыми погонами использовался укороченный вариант — в эсэсовском мелкопятнистом камуфляже и с нашивными неглубокими карманами, несколько декоративный вид которых подчеркивали бантовые складки.

Обе разновидности носили с расстегнутым воротником и отвернутыми углами бортов. Под куртку надевали серо-зеленую верхнюю хлопчатобумажную рубашку, иногда даже с галстуком, либо трикотажную, без карманов. Вместо нее использовался шелковый или трикотажный шарфик — одноцветный или в горошек, полоску, зигзаг.

Наряду с пятнистыми штанами, с камуфлированной курткой носили и обычные форменные брюки: серые бриджи, прямые цвета фельдграу, черные танкистские. Часто поверх маскировочной блузы выпускался воротник полевой куртки. Если в армии знаки различия на нем позволяли определить лишь категорию чина, то эсэсовские — чин, а в ряде случаев и дивизию.

Упрощенная камуфляжная накидка представляла собой длинное полотнище с прорезью для головы и завязками по бокам и горловине. Надетая на плечи, накидка была немного выше колен.

Для камуфлированной формы в войсках вермахта и СС существовали особые знаки различия в виде сочетаний зеленых полосок и дубовых листьев, ткавшихся на черном прямоугольном клапане длиной около 10 см. На белой зимней одежде они встречались редко, а вот на пестрой — довольно часто. Старшие рядовые и ефрейторы носили обычные звездочки и шевроны на левом рукаве; унтер-офицеры имели на обоих рукавах от одной до пяти полосок. Лейтенанта отличали пара дубовых листков и полоска, капитана — листки и три полоски, майора — две пары листков и полоска, подполковника — две полоски, полковника — три, оберфюрера — четыре полоски под двумя парами листков. Генеральские знаки были желтыми: пара листков и полоска — у генерал-майора, две полоски — у генерал-лейтенанта, три — у генерала рода войск или обергруппенфюрера. Под листками генерал-полковника на широкой желтой полосе вышивались три белые четырехконечные звезды, фельдмаршал на широкой полосе носил белые скрещенные маршальские жезлы.



### Зимнее обмундирование

Наивно думать, будто германская армия не готовилась к русской зиме. Уже к концу лета 1941 г. стало ясно, что блицкриг затянулся, и Генеральный штаб стал принимать меры по подготовке зимней кампании. На каждого солдата предполагалось иметь к октябрю два комплекта шерстяных свитеров, теплый головной убор, защитные наушники, варежки, шарф и теплый жилет. Для трети личного состава предусматривалось маскировочное зимнее обмундирование. Но трудности с транспортировкой позволили выполнить задуманное только частично — и то лишь к середине зимы. Разумеется, завоеватели спасались от холода любыми подручными средствами — так сложился карикатурный образ фрица в краденой крестьянской шали. А сколько сатирических стрел было выпущено в плетеные из соломы караульные боты! Впрочем, наш караульный тулуп обеспечивал часовому примерно такую же подвижность. В обиходе нескольких пар носков вполне хватало, чтобы не отморозить обувь в сапоги ноги, а утепляющая обмотка ног газетами практикуется и сегодняшним бундесвером.

### Выворачивающийся зимний костюм

Двусторонний утепленный костюм, встречавшийся уже в октябре 1942 г., состоял из куртки с капюшоном и длинных брюк. С одной стороны он был грязновато-белый, для зимы, с другой шла ткань цвета фельдграу или палаточная, в трехцветном «оскольчатом» камуфляже либо с «размытым» рисунком. Капюшон и подол куртки затягивались шнурами, а в кулиску на талии продевался тканевый двусторонний пояс. Застежка борта на 5—6 металлических пуговицах перекрывалась встречным клапаном, а для лучшей защиты от холода правый борт запаховался через всю грудь. Низки рукавов стягивались шнурками, резинками или хлястиками; карманы с обеих сторон прикрывались клапанами с пуговичной застежкой. С «осенней» стороны пуговицы были серые, с «зимней» — матово-белые. На небольшие пуговицы над локтями пристегивались цветные полоски, служившие на передовой своеобразными паролями. Шерстяная прокладка куртки хорошо держала тепло даже в двадцатиградусный мороз.

Брюки с глубоким корсажем и затяжными тесемками на поясице для регулирования ширины в талии держались на помочах и носились обычно поверх сапог, но при достаточно широком голенище заправлялись внутрь. Гульфик перекрывался клапаном на 4 пуговицах, а косо прорезанные карманы застегивались на пуговицу и дополнительно закрывались прямыми клапанами; низки штанин стягивались шнуром. К костюму прилагались длинные трехпалые рукавицы, также двусторонние, которые носили на лямке через шею.

Под это и другое обмундирование в сильные холода и при несении караульной службы на морозе поддевались стеганные в мелкую клетку штаны и телогрейки на шерстяной вате или ватине (некоторые немецкие стеганки с продольными строчками и застежками на костыльки или пуговицы сильно смахивали на русские ватники). Поверх маскировочной и зимней одежды надевалось полевое облегченное снаряжение, поддерживающее поясной ремень с подсумками и другими предметами боевой выкладки.

### Меховая зимняя одежда

Зимние костюмы на белой стриженной овчине с меховыми воротниками появились явно не без влияния рус-

ских полушубков (кои вкупе с шубами охотно применялись немцами на Восточном фронте). Наружные швы овчинной одежды усиливались полосками кожи белого цвета.

В эсэсовских зимних костюмах не редкость представляли капюшоны с меховой подкладкой. Длинные меховые подстежки, часто также с капюшонами на меху, надевались под удлиненные шинели. Бытовали серо-зеленые анораки и парки до колен, с капюшоном и меховой подкладкой. Накладные нагрудные карманы с клапанами и прорезные нижние придавали им сходство с полевой курткой. С утепленной мехом одеждой носились меховые рукавицы. Кроме овчины, применялись кроличий, собачий или чей-либо другой мех с длинным ворсом.

### Белая маскировочная зимняя одежда

Наряду с двусторонними утепленными костюмами, которые быстро пачкались и демаскировали носивших их, использовалась другая одежда из белой ткани: тонкие рубахи, халаты, балахоны, комбинезоны, куртки и брюки — дешевые, легко отстирывающиеся.

Поначалу немцы применяли нечто вроде бурнуса с рукавами, который покрывал каску и плечи, доходя до бедер. Это годилось для окопного сидения, но в подвижном бою проку от такой маскировки было немного. Большой эффект — в сочетании с белым покрытием каски — давала надевавшаяся через голову рубаха до колен и без воротника. В придачу к ней часто поверх перчаток натягивались удлиненные белые рукавицы на лямках.

Использовалась и распашная куртка с воротником, карманами на полах, с пуговицами белой окраски, капюшоном с завязками и очень длинными рукавами, прикрывавшими кисти рук. Штаны заправлялись в сапоги или носились навыпуск. Такой костюм целиком на шинель уже не надевался, только куртка — что часто и практиковалось. А вот стеснявший движения длинный масхалат с капюшоном, застегивающийся на пуговицы сверху донизу, не пользовался популярностью, хотя носить его можно было поверх любой одежды.

Не стеснял движений, но из-за неотъемных брюк уступал в удобстве костюму из двух частей маскировочный комбинезон с застежкой на пуговицы от низа до шеи. Он имел большие карманы по бокам штанин, капюшон и длинные рукава закрывали голову и руки, низки штанин стягивались на щиколотках шнурками. Все маскировочные костюмы дополняла белая маска.

Санитаров при этом отличал носимый поверх зимней маскодежды белый бязевый жилет с большим красным крестом на груди и спине. Надевали его и на шинель. Но обычно обходились белой повязкой Красного Креста на левом рукаве, хотя жилет был заметнее.

### Верхняя куртка горных войск

Двубортная ветрозащитная куртка болотного цвета имела по борту пять больших пуговиц невоенного образца. Спинка со встречной складкой стягивалась двумя полухлястиками, застегнутыми на две продольно посаженные большие пуговицы. Нижние карманы с бантовыми складками и косо прорезанные боковые прикрывались клапанами с мысиком и пуговицей. Рукава внизу обхватывались хлястиками с двумя маленькими пуговицами. Полустояче-отложной воротник был без петлиц, погоны — обычные съемные. Горный рюкзак, разумеется, носили поверх куртки, полевое снаряжение нередко тоже, но обычно куртку надевали поверх него.



предметы экипировки, разработанные еще в конце XIX — начале XX в.: одни — кардинально усовершенствованные, другие — с минимальными технологическими изменениями.

Рейхсвер Веймарской республики унаследовал амуницию кайзеровской армии. Правда, изготавливать ее стали из более качественных материалов, улучша-

**Образцы снаряжения и выкладки солдат и унтер-офицеров**

*Сверху вниз и слева направо: стрелок в зимней легкой камуфляжной блузе; автоматчик в зимнем утепленном костюме, войлочных сапогах-бурках и облегченном снаряжении; сапер обер-ефрейтор с кобурой Маузера в поясном чехле, противотанковой миной образца 1942 г. и с саперным ранцем с подсумками; унтер-офицер с футляром для двух запасных пулеметных стволов и облегченной боевой выкладкой на штурмовом ранце; стрелок с самозарядной винтовкой, в каске образца 1942 г. и облегченной выкладке с притороченным сверху одеялом.*



**Ветрозащитные блузы**

Чаще других встречалась блуза-анорак с тремя большими карманами (средний — без бантовой складки), которые нашивались единой полосой поперек груди, но с отдельными клапанами с мысиком и пуговицей. Ветровку шили из плотного полотна цвета, близкого к фельдграу, на белой подкладке. Капюшон завязывался на шнурки, как и смещенный вправо клапан горловины с застежкой на три пуговицы. Низки рукавов стягивались резинками и ремешками, а сама блуза — при необходимости — шнурком в кулиске талии. Сзади пришивался клапан-подхвостник, пристегивавшийся спереди на две пуговицы. Поверх ветровки надевался ремень с кобурой и подсумками.

**Полевое снаряжение**

Во второй мировой войне использовались многие

ли, модернизировали, подгоняли под стандарт. С началом второй мировой уже устаревшим снаряжением снабжали части ополчения и тыловые, а с переносом боевых действий на территорию Германии — и формирования фольксштурма.

Производили амуницию казенные предприятия в системе Общего управления по обмундированию и снаряжению вермахта, а также различные частные компании. Внешне продукция последних иногда отличалась от стандартной казенной — например, лучшей отделкой, качеством швов, ну и, конечно, маркировкой. Одни предметы выдавались централизованно, другие, в основном офицерские, приобретались частным порядком, с денежной компенсацией затрат.

Полевое снаряжение отличали рациональность конструкции, прочность при сравнительно малом весе, удобство эксплуатации. К концу войны качество ис-



пользуемых материалов ухудшилось: применялись различные эрзацы, низкосортное сырье. Кожа заменялась брезентом и пластиком; брезент, в свою очередь, полотном и т.д. В конце 1944 г. предприняли попытку полностью стандартизировать снаряжение по материалам и расцветке, ввести единое — общearмейского типа. Но через полгода вопрос отпал — вместе с падением рейха.

К началу похода на Восток значительную часть металлических предметов и деталей — котелки, лопаты, футляры противозавозов — стали красить не в темно-серый, как прежде, а в оливково-зеленый. С 1943 г. преобладающим для всего военного имущества сделался темно-желтый цвет — как естественная основа для нанесения более темных камуфляжных. Окраска охрой производилась прямо на заводе-изготовителе. А версия, будто желтые техника и снаряжение перебрасывались на Восточный фронт из Северной Африки, была не вполне корректна.

Наряду с отмеченными цветами в сухопутных войсках для окрашивания некоторых металлических дета-



лей применялся и голубовато-серый, широко используемый в люфтваффе.

На многие элементы экипировки шла кожа, как черная, так и всех оттенков коричневого — вплоть до естественного. Черный и темно-коричневые тона использовались в солдатском и специальном снаряжении, светлые коричневые — в офицерском. Кожа разных цветов в одном предмете обычно не применялась.

Брезентовые ремни и тесьма характерны и для довоенной амуниции, но особенно широкое распространение получили с 1943 г. Иногда брезент заменяла хлопчатобумажная ткань, сложенная в несколько слоев и прошитая. Красились такие изделия в цвет фельдграу, оттенки серого, зеленого, коричневого, бежевого. Металлическая фурнитура: пряжки, скобы, шайбы, кольца и полукольца —

### Образцы снаряжения и выкладки солдат и унтер-офицеров

Сверху вниз и справа налево: унтер-офицер в куртке образца 1943 г. и брезентовом снаряжении с подсумками для самозарядной винтовки; стрелок в камуфлированной блузе поверх формы; стрелок в куртке выпуска 1942 г. и с облегченной полевой выкладкой; горный стрелок-фельдфебель с пулеметом MG-42, пулеметным подсумком и кобурой P-08 на поясе, связист артиллерийских частей с блоком питания радиостанции и облегченным снаряжением автоматчика.

имели естественный тон металла либо покрывались фельдграу или другим оттенком серого. Попытка ввести для всех родов войск единый темно-серый цвет не вполне удалась.



Если в одном и том же предмете встречались детали из одной ткани, но разных цветов, это объяснялось не чем иным, как недостатками в снабжении и прочими экономическими трудностями. Что же касается некрашеных ниток... со временем они пачкались и темнели, однако прочности не теряли.

### Офицерское снаряжение

На широкий поясной ремень с рамочной двузубой пряжкой и регулируемой плечевой портупеей шла натуральная кожа различных оттенков коричневого: светлых, оранжевых, красноватых. Последовавшее в июле 1943 г. указание чернить предметы снаряжения для маскировки не всегда выполняли: как уже отмечалось, коричневый ремень почитался за символ офицерского достоинства.

Ремень образца 1934 г. носили не только строевые офицеры, но и военные чиновники равного им ранга, медики, ветеринары, капельмейстеры, старшие фенрихи. Рамка пряжки изготовлялась из алюминиевого сплава с зерновой поверхностью матово-серебристого или серого (фельдграу) цвета, генеральская покрывалась матовой позолотой. Плечевой ремень из двух частей с подвижной пряжкой оснащался двумя плоскими крюками-карабинами для пристегивания к полукольцам муфт.

Офицеры-эсэсовцы имели однотипный с армейским черный кожаный ремень или служебный пояс СС с круглой пряжкой-медальоном, на котором выштамповывались стилизованный эсэсовский орел и под ним девиз: «Честь моя зовется верность».

К поясу подвешивали пистолетную кобуру, а на фронте и полевую сумку — служебный планшет образца 1935 г., или одну из его многочисленных коммерческих версий, приобретаемых офицерами за свой счет, или — в конце войны — упрощенный, из искусственной кожи «прессштофф». При необходимости на пояс вешали штык в офицерской коричневой лопасти, саблю, кортик.

С конца сентября 1939 г. старшим офицерам действующей армии запретили носить плечевой ремень, а вскоре этот запрет распространился на всех офицеров боевых подразделений. Взамен разрешили пользоваться в боевых условиях: лейтенантам — солдатским поясом с бляхой и плечевыми ремнями со вспомогательными ремешками; капитанам и выше — ремнями кавалерийского типа, с узкими прямыми оплечьями. (Позже, в 1940 г., соответствующие стандарты несколько изменились, но на Восточном фронте офицеры носили пояса с рамочной пряжкой, иногда — с плечевой портупеей.) А в ноябре 1939 г. офицерам действующей армии приказали носить в боевых условиях солдатские ремни: черный поясной — до командира полка включительно; поддерживающие плечевые (как пехотного, так и кавалерийского образца) — независимо от чина. Но офицеры предпочитали собственное, «исконное» — коричневое снаряжение.

### Пистолетные кобуры

Германская армия была насыщена пистолетами как никакая другая. Пистолет был не только личным оружием каждого офицера, но и дополнительным для пулеметчика, командира отделения, танкиста, парашютиста, сапера, мотоциклиста, военного полицейского, а также солдат и унтер-офицеров многих других специальностей.

На офицерские кобуры шла гладкая кожа, примерно одного цвета с поясным ремнем; на солдатские, унтер-офицерские и все эсэсовские — черная. А в конце войны на те, другие и третьи употреблялись различные

эсэсы. Наибольшее распространение — соответственно пистолетам — получили кобуры под Р-08 Люгер, более известный как "Парабеллум", под Вальтер Р-38 двух типов, а для пистолетов калибра 7,65 — под «длинный Браунинг» 1910/22, Вальтер РР и РРК, Маузер и некоторые другие. Многие кобуры под небольшие пистолеты годились для нескольких систем.

Кобуры под 9-мм "Парабеллум" и Вальтер были схожи — клиновидные, с глубокой откидной крышкой сложной округлой формы, с кармашком под запасную обойму на переднем ребре корпуса. Первая, под Р-08, застегивалась на косой ремешок с пряжкой; вторая, под Р-38, имела более глубокую крышку и вертикальный застегивающий ремешок, либо запиравшийся на кнопку, либо пропускавшийся сквозь скобку в прорези металлической пластинки на клапане (встречались и другие варианты его крепления). Внутри крышки находилось гнездо с крышечкой для протирки, а в прорезь корпуса пропускался вытяжной ремешок. Сзади пришивались две шлевки для поясного ремня. Был и распашной вариант кобуры под Вальтер — с боковым кармашком под запасной магазин. Крышка в виде плоского клапана со скругленными углами пристегивалась ремешком на кнопку-шпенец на треугольном клапане, закрывавшем спусковую скобу. Эта кобура подходила под ТТ или Браунинг 07, чем иногда и пользовались по обе стороны фронта. Сходное устройство имели и кобуры под РР и РРК.

Кобура Браунинга образца 1922 г. имела пружинящиеся ремешки, приклепанные к плоскому клапану крышки; по ним скользила широкая муфта для поясного ремня. К шпенец крышки пристегивался шарнирный хлястик, прикрепленный за четырехугольное кольцо к корпусу; в носике кобуры был маленький люверс для удерживающего шнура. Кармашек для обоймы размещался спереди на ребре, как на кобуре Р-08.

Большие кобуры носились, как правило, слева — так было удобнее вытаскивать длинный пистолет. Малые — которыми пользовались большей частью старшие офицеры и генералы, а также тыловые чины — могли носить и справа. Деревянная кобура-приклад к Маузеру К-96 с кожаными пристегивающимися карманами и ремешками носилась на плече с помощью подвеса или за поясом, как и ей подобные — к Браунингу 07 и НР, к длинному Люгеру.

### Планшеты, сумки, бинокли, фонарики

Офицерский полевой планшет, или сумка для карт, образца 1935 г. изготовлялся из гладкой либо зерновой кожи: коричневой разных оттенков — для армии, черной — для войск СС. Использовался он и старшими унтер-офицерами. В ходе войны окраска менялась на фельдграу, а натуральная кожа — на искусственную.

Внутри планшета имелись перегородки, прозрачные целлулоидные пластины для карт. На передней стенке корпуса располагались кожаные карманчики для карандашей — обычно вдоль кармана для координатной линейки — и гнезда для других инструментов. Варианты их размещения бывали разные: наряду со стандартными казенными применялись коммерческие изделия.

Клапан мог закрывать планшет целиком, наполовину или только его верхнюю треть, застегиваясь либо на кожаный язычок с пряжкой, либо на скобочку, проходящую через прорези в приклепанных к клапану пластинках, — в нее пропускался язычок крышки. Подобным образом закрывались и отечественные поле-



вые сумки. Носили немецкие планшеты или подвесив за петли на поясной ремень, или на чресплечном ремешке с регулировочной пряжкой. Ношение трофейных сумок являлось свидетельством боевого успеха — как, впрочем, и в Красной Армии.

Почти все бинокли оснащались нашейным ремешком с пристегнутой кожаной или пластмассовой крышечкой для защиты окуляров и крепящейся к рамке корпуса кожаной петлей для пристегивания к пуговице кителя. Бинокли казенного производства покрывали черной эрзац-кожей и красили в цвет фельдграу или темно-желтый; частные фирмы использовали для этих целей натуральную кожу и черный лак. Футляры делали из натуральной либо искусственной кожи — черной или коричневой, а также из пластмасс типа бакелита; на боковинах крепили полукольца для пристегивания ремня, на задней стенке — кожаные петли для пояса. Застежка крышки была эластичная, с глазком на язычке и шпеньком на корпусе футляра; встречались и пружинные, как на футлярах противогазов. Место футляра бинокля определялось наличием другого снаряжения.

Существовало немало образцов служебных фонариков с цветными сигнальными или маскировочными светофильтрами. Прямоугольный корпус, металлический или пластмассовый, красился черным, фельдграу, темно-желтым, а зимой белился. Сзади на нем крепилась кожаная петля для пристегивания к пуговице одежды или другие аналогичные приспособления.

Сумочка гауптфельдфебеля — ротного старшины, в которой тот хранил бланки рапортов, списки личного состава, письменные принадлежности, — креплений не имела и по традиции носилась заложенной за борт кителя или куртки.

### **Пехотное снаряжение**

Стандартная экипировка пехотинца являлась базовой для многих других родов войск. Ее основой был поясной ремень — преимущественно из толстой гладкой кожи, черной, реже коричневой, шириной около 5 см. На правый конец надевалась штампованная из алюминия или стали (а в конце войны и бакелитовая) пряжка с зерновой или гладкой поверхностью, серебристая либо окрашенная в цвет фельдграу, хаки, серый. В центре выштамповывался круглый медальон с имперским орлом в окружении девиза «С нами Бог». Регулировалась пряжка с помощью пришитого к ремню язычка с парными дырочками, в которые входили зубцы внутренней втулки. За петлю пряжки зацеплялся крюк левого конца пояса.

На пряжке солдат и унтер-офицеров войск СС выштамповывался имперский орел с раскинутыми острыми крыльями. Под ним, на ленточке, — тот же девиз, что и у офицеров СС: «Честь моя зовется верность». Красились эсэсовские пряжки, как армейские.

Следующим важным компонентом снаряжения были Y-образные поддерживающие ремни — два чресплечных и наспинный. Подобные применялись еще в первую мировую войну, а в 1939 г. ввели новые, с приклепанными боковыми ремешками для ранца образца того же года или боевого наспинника. Суженные концы оплечий с пришитыми кожаными ограничителями имели ряд отверстий, в которые входили зубчики регулировочных пряжек; оцинкованные пряжки заканчивались широкими штампованными крючками, цеплявшимися за полукруглые или четырехугольные кольца подсумков или подвижных муфт пояса. Длину боковых ремешков с кольцами регулировали запонками и

прорезями, как и у наспинного ремня, который цеплялся крючком снизу за середину пояса, а у высокого солдата — за кольцо подвижной муфты. С ремнями оплечий наспинник соединялся большим круглым кольцом с подкладной кожаной шайбой. Сзади на оплечьях, выше центрального кольца, пришивались большие полукольца для крепления верхних крючков походного или штурмового ранцев, а также иной амуниции.

Упрощенное брезентовое снаряжение аналогичного назначения применялось в Северной Африке наряду с кожаным, а после капитуляции армии «Африка» в мае 1943 г. стало выпускаться и для континентальных войск, в основном на западном театре военных действий. Впрочем, в конце войны брезентовые ремни, от зеленовато-желтых до темно-коричневых, в изобилии встречались и на Восточном фронте.

### **Подсумки для обойм и магазинов к стрелковому оружию**

Трехсекционные подсумки для обойм к винтовке Маузер образца 1884/98 гг. применялись еще в первую мировую войну. Стандартизованный в 1933 г. в качестве общевойсковой, подсумок образца 1911 г. отличался от похожего, образца 1909 г., меньшей вместимостью — шесть обойм (30 патронов). В боевых частях стрелки носили два подсумка — слева и справа от пряжки; войска второго эшелона обходились одним, размещавшимся в зависимости от другого снаряжения. Крюк плечевого ремня цеплялся за кольцо на верхней части задней стенки подсумка, крышки застегивались хлястиками за шпеньки на донышках кармашков, сзади имелись петли для пояса.

Солдат, вооруженный пистолетом-пулеметом образца 1938/40 гг. (обычно одним на отделение стрелков с винтовками), держал магазины к нему в парных тройных подсумках по обе стороны от пряжки ремня. В них носили и магазины к пистолетам-пулеметам других систем под 9-мм патрон. Каждый кармашек для 32-патронного магазина имел клапан с застегивающимся на шпенок кожаным язычком. Подсумок был брезентовый цвета хаки или бежевого, перед войной существовал и кожаный — с кармашком для снаряжательного приспособления, нашитым на левый подсумок спереди. На брезентовом же кармашке с клапаном на кнопке пришивался сзади сбоку. На задней стенке подсумка имелись нашитые под углом кожаные петли для поясного ремня, поэтому носились подсумки наискось, крышками вперед. От боковых сторон перпендикулярно шли кожаные ремешки с полукольцами для крепления к поддерживающим ремням.

Подсумки к штурмовой винтовке (автомату) MP-44 и ее разновидностям под 35-патронный изогнутый магазин напоминали устройством подсумки к MP-38/40. Шились они преимущественно из светлого, зеленовато-коричневых или серых тонов, брезента (иногда с красной полоской в переплетениях нитей); часто с усиливающими и крепежными деталями из натуральной или искусственной кожи. На внешней стороне правого подсумка в кармашке помещался адаптер для винтовочных обойм, из которых могли снаряжаться автоматные магазины, — донца гильз винтовочных и автоматных патронов были одинаковы. В большем кармане на левом подсумке хранился ЗИП. В конце войны на многих подсумках эти приспособления уже отсутствовали. Для облегчения ношения подсумки сцеплялись съемной лямкой, охватывающей талию сзади. Клапаны застегивались на шпеньки кожаными



язычками, окованные наконечники которых продевались в плоские скобки или шлевки, приклепанные к карманам.

Солдаты, вооруженные самозарядной винтовкой образца 1943 г., носили на ремне слева четыре запасных магазина в двухсекционном подсумке, обычно брезентовом, с кожаной обшивкой краев. Справа размещался чаще всего обыкновенный трехсекционный подсумок черной кожи.

### Снаряжение, носившееся на поясе

Лопасть для штыка винтовки образца 1884/98 изготовлялась из кожи, обычно черной, с зерненной поверхностью. На суживающемся стакане лопасти была прорезь для крюка, удерживающего ножны, а на верхнем конце, образующем петлю для поясного ремня, — антабка с кнопкой для пристегивания эфеса. Над стаканом привязывался темляк (на Восточном фронте он почти не встречался).

Малая пехотная лопата — складная немецкая с заостренным концом, нескладывающаяся австрийская с пятиугольным лезвием, прямая нескладывающаяся немецкая, трофейная польская либо какая-то другая из числа применявшихся в германской армии, — подвешивалась за одну или две поясных петли на левом бедре сзади — в рамочном чехле из черной или коричневой кожи, из черного эрзаца «пресс-штофф» или из брезентовой тесьмы. К лопатке приторачивался штык в лопасти, петля которой располагалась меж петель чехла лопатки. Штык мог размещаться и перед лопаткой, если ее чехол был с одинарной петлей.

Характернейшая особенность немецкого снаряжения — сухарная сума, или хлебный мешок. С некоторыми изменениями она применялась с прошлого века. Большой клапан с полукруглой нижней частью полностью закрывал сумку образца 1931 г., застегиваясь на внутренние ремешки с прорезями для пуговиц. Снаружи на нем были две кожаные шлевки для лямок, предохранявших сумку от раскачивания. В верхних ее углах, возле петель, пришивались кожаные ушки с полукольцами для котелка, фляги и других предметов. Сумка, поясные петли, лямка с крюком между ними были брезентовые либо парусиновые, обычно серые или фельдграу. В конце войны преобладали коричневые тона, хаки, оливковые. Некоторые сумки дополнительно оснащались плечевой тесьмяной лямкой. К изделиям последних выпусков пришивался карман с внешним клапаном для ружейных принадлежностей. В сумке хранили хлеб или сухари (отсюда и ее название) — часть сухого пайка или НЗ («железную порцию»), туалетные принадлежности, бритвенный и столовый приборы, нижнюю рубашку, ружейные принадлежности, пилотку (кепи) и т.п. В сущности, в полевых условиях при облегченной выкладке она служила маленьким вещмешком, во многом заменяя ранец. Носилась всегда справа сзади.

Алюминиевая фляга образца 1931 г., емкостью 800 мл, с винтовой крышкой и овальным стаканчиком, красилась в серый либо черный, впоследствии оливково-зеленый цвет. Ремешок с пряжкой, входивший в скобки на стаканнике и огибавший флягу по вертикали спереди и сзади, продевался в кожаные шлевки на суконном, цвета фельдграу или коричневом, чехле, который сбоку застегивали на три кнопки, а его плоский крюк-карабин пристегивали к полукольцам снаряжения или сухарной сумки. В конце войны появились стальные фляги — эмалированные или покрытые красно-коричневой фе-

нольной резиной, предохранявшей содержимое только от мороза — в этом случае на фляге имелся дополнительный ремешок по окружности. Питьевые стаканчики конической формы могли быть стальные или из черного бакелита; они также притягивались ремешком, протянутым в скобки. Горные войска и санитары пользовались полуторалитровыми флягами аналогичного устройства, снятыми с производства в 1943 г.

Комбинированный котелок образца 1931 г., скопированный во многих странах, включая СССР, изготовлялся из алюминия, а с 1943 г. — из стали. До апреля 1941 г. котелки емкостью 1,7 л красили в цвет фельдграу, затем перешли на оливково-зеленый (впрочем, на полевых красках часто была ободрана). В скобки складной ручки крышки-миски пропускаться крепежный ремешок. При наличии ранцев старых образцов котелок носился снаружи, при поздних — внутри их. При облегченной выкладке он либо пристегивался к сухарной сумке рядом с флягой, либо цеплялся к наспинному ремню или к тесьмяному боевому ранцу. Внутри котелка хранили НЗ.

### Противохимическое и защитное снаряжение

Цилиндрический противогазный футляр-канистра имел продольно рифленую поверхность и крышку на шарнирной петле и пружинной защелке. К двум скобкам у крышки крепилась наплечная лямка из тесьмы, а к скобке у донной части — лямочка с крючком, который цеплялся за пояс или за кольца снаряжения. В футляр образца 1930 г. обычно помещали противогаз образца того же года с маской из прорезиненной ткани, с навинченным на рыльце круглым фильтром и с затягивающимися эластичными ремешками из резинотканевой тесьмы. Футляр для противогаса образца 1938 г. был с крышкой меньшей глубины, а маска — целиком резиновая. В крышке укладывалась коробочка с дегазационным средством и салфетками. Заводская окраска противогазных футляров — цвета фельдграу, но на Восточном фронте их нередко перекрашивали, а зимой покрывали белилами или известкой. Футляры образца 1930 и 1938 гг. были взаимозаменяемы.

По правилам в пехоте противогаз размещали крышкой вперед над сухарной сумкой, несколько ниже поясного ремня, но и крышкой назад тоже — как, например, пулеметчики или те, чье спецснаряжение противогаз перекрывало. Плечевая лямка и ремешок с крючком удерживали футляр в почти горизонтальном положении. Водители и мотоциклисты носили противогаз на укороченной лямке горизонтально на груди, крышкой вправо; кавалеристы — на правом бедре, пропуская лямку под поясной ремень; в горных войсках — горизонтально, сзади рюкзака, крышкой вправо. В транспортных машинах футляр противогаса, отпустив лямку, помещали на колоне. Ну а в боевых условиях его располагали как кому удобнее — и на левом боку, и вертикально, и на чресплечной лямке, и приторочив к снаряжению.

Клееватая сумочка для противохимической («противоипритной») накидки пристегивалась к лямке футляра противогаса либо непосредственно к его рифленой канистре.

Треугольная плащ-палатка образца 1931 г. кроилась из пропитанного хлопчатобумажного габардина с трехцветным «оскольчатый» камуфляжем — темным с одной стороны и светлым с другой (в конце войны с обеих сторон рисунок был темный). Прорезь для головы в центре перекрывалась двумя клапанами. Палатка могла носиться наподобие пончо, а с застегнутыми полами являла род плаща. Существовали способы ее



ношения для пешего марша, езды на мотоцикле и верховой. Палатка использовалась и как подстилка или подушка, а две — набитые сеном и скрученные в баранку — служили неплохим главсредством. С помощью имевшихся по краям петель и пуговиц секции палаток могли состыковываться в большие полотнища для групповых укрытий. Люверсы на углах и по бокам среднего шва у основания позволяли натягивать полотнище веревками и кольями при установке. Свернутую палатку и сумку с принадлежностями к ней носили, прицепив либо к наплечным ремням, либо к штурмовому ранцу, либо у пояса. К походному ранцу ее приторачивали — или клали внутрь его. В конце войны палатки поступали только в отборные полевые части. Поэтому в германской армии не брезговали старыми квадратными времен кайзера Вильгельма II и трофейными советскими с капюшоном.

### Походный ранец

Традиционный солдатский, с крышкой, покрытой для защиты от дождя телячьей или жеребьячьей шкурой, ведет родословную с эпохи наполеоновских войн. Во вторую мировую регулярная армия вступила с имевшими широкие оплечья ранцами образца 1934 г. (некоторые их партии выпускались с брезентовой крышкой) и ранцами образца 1939 г., приспособленными для крепления к наплечным поддерживающим ремням пехотного снаряжения.

Малые полукольца своими крючками соединялись с большими, пришитыми сзади на оплечьях снаряжения, а к большим полукольцам на днище прицеплялись крючки вспомогательных ремешков. Крышка ранца, нередко с брезентовым покрытием, застегивалась на два ремешка с пряжками; с внутренней стороны ее в специальный карман, застегиваемый на пуговицы или пряжки, укладывались предметы гигиены и личного обихода, которые в боевых условиях перемещали в сухарную сумку. В распашном, с клапанами, главном отделении ранца держали ботинки (подошвами к боковым стенкам), котелок в мешочке, палаточные и ружейные принадлежности, теплые носки и свитер, часть сухого НЗ. Скатанная шинель либо пристегивалась к боковинам и верху ранца, либо развешивалась и надевалась в рукава. Большую часть поклажи носили на ремнях облегченного полевого снаряжения и в сухарной сумке, а ранец сдавали в обоз. Так что мелькающие в игровых фильмах о второй мировой немецкие пехотинцы, идущие в атаку с ранцами за спиной, — плод неумной фантазии и малой информированности киношников.

### Штурмовой ранец

Одновременно с распашным ранцем-контейнером образца 1939 г. ввели облегченный боевой, или штурмовой ранец-наспинник. Трапециевидная рама из широкой брезентовой тесьмы имела такие же крюки и полукольца для крепления к поддерживающим ремням, как и у ранца с крышкой. На нижней части рамы имелись тесьмяные ремешки с пряжками для крепления палатки и четырехугольные кольца, к которым пристегивали сухарную суму или чехол самого штурмового ранца. В эту сумку-чехол могли перекладываться некоторые предметы из сухарной сумы или большого ранца. К верхней части рамы приторачивался котелок, повернутый набок, ниже — свернутая палатка, под ней — сумка-чехол, а в отдельных случаях и палаточная принадлежность.

### Специальное снаряжение пехоты

Четырехугольный черный кожаный подсумок для принадлежностей к пулеметам MG-34 и MG-42 имел откидывающуюся вверх крышку с ремешком, застегивавшимся на кнопку на днище, а на задней стенке — крепеж для ремней: две петли — для поясного и четырехугольное или полукруглое кольцо — для крюка наплечного поддерживающего ремня. В конце войны подсумки стали делать из черного или светло-бежевого «пресс-штоффа». Асбестовая прихватка для снятия горячего ствола часто размещалась под внешним ремешком короба подсумка.

Сменные стволы хранились в распашных по длине футлярах, на 1 или 2 каждый, которые надевались через правое плечо с помощью ляжки и носились за спиной. Командир расчета тяжелого пулемета таким же способом размещал футляр с двумя оптическими прицелами. Все пулеметчики вооружались «Парабеллумом» (реже — Вальтером Р-38), носимым в черной кобуре на левом боку.

Легкий 50-мм миномет применялся в стрелковых, разведывательных и мотоциклетных частях, но из-за малой эффективности был в 1942 г. снят с вооружения. Для ствола, опорной плиты и 10-зарядных лотков с минами расчета полагались три трубчатые треугольные рамы с плечевыми и нагрудными ремнями. Модифицированные — могли крепиться непосредственно к наплечным поддерживающим ремням. Под рамой помещали чехол с боевым ранцем.

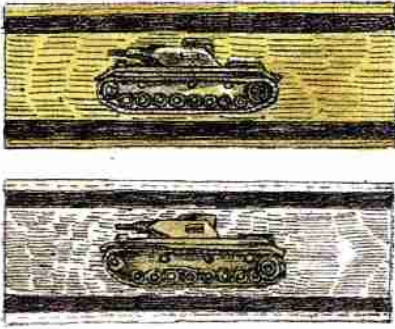
Принадлежности к ружейному гранатомету находились в глубоком суживающемся подсумке из черной кожи и брезента (носили в нем и бронебойный гранатомет образца 1940 г.). Петля подсумка надевалась на пояс, а ремешки, отходившие от боковых полуколец, соединялись со вспомогательными ремешками оплечий. При этом верх подсумка был скошен вперед. Поздние образцы размещали на правом плече на несъемном носильном ремне.

Ружейные гранаты держали в двойных брезентовых плоских сумках с клапанами и соединительной ляжкой, надеваемой на шею; впоследствии их носили только за брезентовую ручку. В них же помещали и гранаты М-24 с длинной деревянной рукояткой, для которых, впрочем, имелись и специальные сумки (на 5 штук каждая) из грубой мешковины с завязывающейся горловиной и двумя ляжками: одна перекидывалась через шею, другая огибала поясницу. Но гораздо чаще эти ручные гранаты засовывали за пояс, за голенища сапог, за борт кителя, привязывали к шанцевому инструменту. Специальный жилет для их ношения — с пятью глубокими карманами, пристроенными спереди и сзади и застегивающимися на ремешки — на фронте применялся редко.

Ракетницы различных моделей: короткоствольную образца 1928 г., длинноствольную 1935-го, штурмовой пистолет образца 1942 г., трофейные и устаревшие сигнальные пистолеты — носили в черных кожаных кобурах, клапан которых закрывался на скобку с ремешком, а на поясных петлях сзади имелись полукольца для пристегивания плечевого ремня. К кобуре карабином прикреплялся шомпол, для которого у ее носика пришивалось упорное гнездо.

27-мм боеприпасы различных типов держали в 18- и 12-патронных подсумках из черной кожи, кожзаменителя или брезента, носимых с помощью поясных петель или ремня, прицеплявшегося к полукольцам на боковинах. Патроны вставлялись в при-





пристегивания скатки шинели, одеяла или палатки. Модифицированный рюкзак, без наплечных лямок, прикреплялся к поддерживающему снаряжению подобно походному и штурмовому ранцам образца 1939 г.

Специальный саперный штурмовой ранец ввели в марте 1941 г. К нему и к плечевым поддерживающим ремням крепился штурмовой подсумок и два боковых из оливково-зеленого или коричневого брезента, с тесьмянными ремешками. В 1944 г. их сняли с производства, тем не менее каждый пятый сапер имел такую выкладку. В верхнем отделении штурмового подсумка боком помещался пристегнутый ремешком котелок, в центральном — две дымовые шашки, в нижнем — три килограммовых тротильных заряда. Этот ранец кре-

**Обмундирование и снаряжение солдат и унтер-офицеров**

Слева вверху — знаки истребителей танков, нашивавшиеся на правое плечо. Носились всеми чинами всех родов войск.

Слева внизу — автоматчик с МР-44 в камуфляжной куртке и с проволочной сеткой на каске, унтер-фельдфебель — ротный старшина с ракетницей.

Справа внизу — саперный ранец с боковыми подсумками, взрывчаткой и дымовой шашкой. Ниже — каска в чехле, подсумок для сигнальных ракет, каска в ремешках для крепления веточного камуфляжа, кобура ракетницы, каска с видимым подшлемным амортизатором, фонарики.



шитые внутри тесьмяные гнезда-петли. Крышки застегивались двумя ремешками на шпеньки.

Для снайперских и телескопических прицелов предназначался граненый пластмассовый футляр с откидной крышкой и поясной петлей. Чаще всего он помещался за левым подсумком.

**Снаряжение артиллеристов и саперов**

Артиллерийским рюкзаком образца 1940 г. снабжались также пехотинцы и самокатчики. Он представлял собой простой четырехугольный брезентовый мешок одного из оттенков хаки, коричневого, бежевого или серого; верхняя часть затягивалась шнуром и перекрывалась клапаном с ремешком и пряжками. Наплечные ремни из брезентовой тесьмы слева внизу застегивались на пряжку, а справа на карабин, чтобы удобнее было сбрасывать; два ремня с пряжками служили для

прикрепления к плечевым ремням так же, как и пехотный — полукольцами и крючками. Боковые подсумки соединялись на поясице тесьмянным ремнем и застегивались клапанами с ремешками и скобками. В левом хранились штоковые и яйцевидные гранаты, боеприпасы и другие предметы; в правом — различные тротильные шашки и противогаз в кармане на передней стенке. С помощью тесьмянных петель подсумки вешали на пояс, а кольцами соединяли с плечевыми ремнями.

Лопаты, кирки со съёмными рукоятками саперы носили в чехлах из брезента или искусственной кожи, с присоединительными ремешками; ножницы для резки проволоки — в поясном чехле с кожаными накладками; ножовку — в ножнах, подобно лопатке, вместе со штыком. Кроме того, применялись кожаные и брезентовые чехлы для ношения на спине и поясе подрывных зарядов и принадлежностей к ним.



### Экипировка горных войск

В их снаряжение входили всевозможные альпинистские приспособления — крюки, веревки, карабины, скобы, ледовые крючья и т.п.; размещали их на ранце-рюкзаке, поясе, прицепляли к ремням амуниции. Лыжники снабжались, помимо прочего, снегоступами. В снаряжение горных войск входил неременный ледоруб.

Альпинистский рюкзак образца 1931 г. являл собой грубый и прочный брезентовый мешок оливкового цвета с многочисленными кожаными застежками и ремнями, с клапанами, усиленными каемками из кожи. Пришитый изнутри к задней стенке карман для предметов личной гигиены закрывался клапаном на трех пуговицах. С изнанки крышки-клапана также имелся карман с застежками. По обводу рюкзака располагались три петли для скатки. Снаружи, по бокам и в центре, пришивались карманы с клапанами на двух

ремешках с пряжками. К полукольцам задней стенки присоединялись плечевые поддерживающие ремни, их вспомогательные ремешки прицеплялись к крюкам на нижних углах рюкзака. Содержимое внешних карманов обозначалось цветными треугольниками.

Во время войны выпускались упрощенные модели. В рюкзаках наряду с обычным солдатским скарбом носили теплую одежду и увеличенный паек — для повышения автономности военнослужащего в горах.

С конца 1941 г. вместительные горные рюкзаки получили широкое распространение в пехоте на Восточном фронте — все для той же дополнительной одежды и пищи. Помимо служебных образцов, войска изобиловали однотипными изделиями частных фирм, приспособленными отнюдь не для занятий спортом. От военных они отличались некоторыми деталями и меньшей прочностью, в остальном же вполне соответствовали своему прямому назначению и в дополнение к плечевым брезентовым лямкам даже пристегивались к наплечным поддерживающим ремням.

В конце 1942 г. к рюкзаку ввели белую зимнюю покрывку.

### Снаряжение связистов

Для переноски радиостанций применялись три модели ранцев из коричневого брезента с разным расположением отделений и крепежных петель для аппаратуры. Открывавшийся наружу двухсекционный клапан облегчал доступ к оборудованию, застегивался он на длинные кожаные язычки и металлические петли со скобками. К задней стенке ранца крепились наплечные ремни. Дополнительное снаряжение пристегивалось петлями к нижнему клапану и боковинам. На покрывающую клапаны шкуру нашивался кожаный квадрат с номером типа ранца.

### Снаряжение кавалеристов

На Восточном фронте действовали две кавалерийские дивизии, а в первые месяцы войны еще и 1-я кавалерийская — та самая, от которой 24-я танковая унаследовала свои желтые канты. Конные части состояли из

### Обмундирование и снаряжение горных войск

Вверху — горный стрелок в ветрозащитной двубортной куртке, надетой поверх снаряжения; рядом — нагрудный эмалевый знак проводника в горах.

Ниже — пулеметчик горных войск с пулеметом MG-42 и горным рюкзаком с пристегнутым к нему противогазом. Справа — нарукавный эдельвейс горных стрелков и дубовые листья егерских частей.





собственно кавалерии, конных стрелков и артиллерии, кавалерийских разведывательных подразделений. Кроме того, в начале войны на Востоке конь полагался некоторым офицерам и другим чинам в пехоте.

Часть выючного снаряжения предназначалась для имущества всадника и могла использоваться в качестве переносного заплечного ранца. Кавалерийские поддерживающие ремни отличались от пехотных равными, без расширений, оплечьями.

Правая седельная сума из коричневой кожи, входившая в снаряжение образца 1934 г., оснащалась плечевыми ремнями и тремя кожаными петлями для скатки шинели. К суме (в варианте ранца-рюкзака) приторачивали котелок, флягу и другие предметы; помимо прочего, в ней были главки, надеваемые при купании коня.

Четырехугольный кожаный ранец образца 1940 г. также служил правой седельной сумой. Его перед наполовину покрывался закругленным снизу клапаном с застежкой на пряжку; наружные ремни и петли служили для крепления скатки и котелка. За полукольца цеплялись плечевые ремни со вспомогательными ремешками. Для пристегивания к седлу имелся убирающийся клапан с тремя прорезными пластинами и ремешками с длинными окованными наконечниками для продевания в скобки. В наружном кармане ранца размещались предметы личного обихода, ружейная принадлежность, а также три запасных обоймы к карабину.

Наряду с образцами 1934 и 1940 гг. встречалось снаряжение образца 1926-го, где ранцем служила левая седельная сума. Изредка применявшиеся аналогичные изделия времен первой мировой не были приспособлены для ношения за спиной, хотя попытки их модернизации предпринимались.

Карабин 98к кавалеристы могли носить в седельном башмаке-ульстре, но предпочитали за спиной, прикладом слева, почти на манер казаков. Так же поступали велосипедисты-самокатчики.

Саблю спешенные солдаты пристегивали к муфте поясного ремня регулируемым ремешком с карабинами и никелированной цепочкой, а всадники приторачивали к седлу. Это холодное оружие то отменяли, то вводили вновь, носили же редко, больше для парада.

### **Снаряжение медицинской службы**

Пехотные санинструкторы снабжались двумя черными или коричневыми подсумками из жесткой кожи. Их крышки откидывались наружу на кожаном шарнире и запирались боковыми язычками на шпеньки. На задней стенке малого подсумка имелось четырехугольное кольцо для крюка плечевых ремней, поясной продевался в широкие петли. В подсумках находился, в основном, перевязочный материал для оказания первой помощи; на внутреннюю сторону крышки наклеивался список содержимого с инструкцией. Санитарная седельная сума с плечевыми ремнями, позволявшими носить ее как ранец, к седлу крепилась слева. В правой большой возимой суме держали ветеринарные принадлежности.

Ротный медицинский ранец напоминал пехотный образца 1934 г., но поверх шкуры на клапане нашивался белый круг с красным крестом, плечевые ремни были несъемными, а в отделения укладывались медикаменты и инструменты.

Санитарный рюкзак горных войск также обозначался красным крестом в белом круге на клапане-крышке.

Офицерские врачебные саквояжи подразделялись по характеру медоборудования. Саквояж ветеринара мог приторачиваться к седлу.

### **Знаки различия войск СС**

Эсэсовские звания, установленные по принципу «фюрерства», буквально переводились, как «старший вождь отделения», «старший батальонный вождь», «бригадный вождь» и т.п. Во время войны советские пособия по изучению войск противника изобиловали этими терминами и другими сведениями, почерпнутыми большей частью из предвоенных немецких источников. К реалиям военного времени эта информация во многом относилась отвлеченно-теоретически, но другой попросту не было. Здесь вместо тяжеловесного и неточного перевода мы будем приводить соответствия эсэсовских чинов армейским.

Черная парадная форма СС появилась в начале 30-х гг. — с одним черным погоном по категории: нижние чины, обер-офицеры, штаб-офицеры, генералы. В войсках СС, созданных в 1938 г., к форме цвета фельдграу были приняты парные погоны армейского образца, но с некоторыми отличиями.

На воротниках курток армейского покроя (а до апреля 1942 г. — и шинелей) в войсках СС носили традиционные черные петлицы. Правая была с вышитым изображением двойных рунических «молний» или эмблемы дивизии, на левой сочетаниями серебристых полосок и четырехконечных звездочек обозначались чины.

Петлицы офицеров изготавливались из черного бархата и окантовывались витым серебристым жгутиком. На обеих петлицах полковников и генералов СС вышивались серебром дубовые листья.

Рядовые (эсэсманы) имели гладкие петлицы и черные погоны с кантом. Старшие стрелки — СС-обершютце — носили на левом рукаве, ниже вышитого эсэсовского орла, черный кружок с вышитой четырехконечной звездой.

Погоны ефрейторов также были гладкими; на левой петлице — одна (штурмманн) или две (роттенфюрер) узкие галунные полоски с тонким черным просветом. На левом рукаве — одинарный или двойной ефрейторский шеврон на черном треугольном клапане. Галун шеврона — серебристо-алюминиевый, шириной 9 мм, как в вермахте.

Унтер-офицеров отличала галунная обшивка воротников и краев черных погон — подобно армейским. Унтершарфюреру СС полагались одна звездочка на петлице и незамкнутая в нижней части погона галунная обшивка на манер армейской; шарфюреру — звездочка и полоска на петлице и обшитый со всех сторон галунном погоном унтер-фельдфебель; обершарфюреру — две звездочки по диагонали петлицы, а на погоне — фельдфебельская, белого металла. Гауптшарфюрер СС носил две звездочки и полоску на петлице, а на погоне — две звезды продольно, как старший фельдфебель. Штурмшарфюрер соответствовал штабфельдфебелю, на его погонах три звезды располагались треугольником, а на петлице чин обозначался двумя звездочками и парой полосок. Штабшарфюрер СС был равен армейскому старшине-гауптфельдфебелю и имел должностной шнуровой шеврон в нижней части правого рукава.

Солдатам и унтер-офицерам Полицейской дивизии СС, а также чинам тайной полевой полиции — войскового филиала гестапо — полагались погоны полицейского образца — из черных продольных жгутов с зеле-





**Образцы знаков различия чинов войск СС.**

Слева — сверху вниз: петлица оберстгруппенфюрера, петлица обергруппенфюрера, петлица группенфюрера (до 1942 г.)

В середине — сверху вниз: погон группенфюрера, петлица группенфюрера, петлица бригадефюрера.

Слева вниз: петлица оберфюрера, петлица штандартенфюрера.

Справа вниз: петлица оберштурмбанфюрера, воротник с петлицей гауптштурмфюрера, петлица гауптшарфюрера.

Внизу посередине: погон оберштурмбанфюрера пехоты, погон унтерштурмфюрера частей связи дивизии «Лейбштандарте Адольф Гитлер», погон обершарфюрера противотанковой самоходной артиллерии.

Сверху вниз: воротник обершарфюрера, воротник шарфюрера, петлица роттенфюрера.

Вверху справа: офицерская общеэсэсовская петлица, солдатская петлица дивизии «Тотенкопф» («Мертвая голова»), петлица 20-й гренадерской эстонской дивизии СС, петлица 19-й гренадерской латышской дивизии СС.

ной окантовкой. Ефрейторский погон огибала полоса толстого черного сутажа с серебристыми прошивками-уголками, на унтер-офицерском она была серебряная с черными прошивками. Поперечные галуны и серебристые звездочки определяли градации чинов.

Чин штандартенюнкера СС соответствовал фенриху, но обозначался погонями и петлицами унтершарфюрера. Старший кандидат в офицеры — штандартен-оберюнкер СС — носил погоны и петлицы гауптшарфюрера, офицерские поясной ремень и шнур на фуражке, воротник без галунов, окантовку петлиц

Унтерштурмфюрер (лейтенант СС) — три звездочки



на петлице с окантовкой и серебристый сутажный погон без звезд; оберштурмфюрер (обер-лейтенант СС) — три звездочки и полоску на петлице, а на погоне — звезду. Офицерам войск СС полагались звезды белого металла, но в условиях фронта часто использовали и золотистые армейские.

Гауптштурмфюрера (капитан СС) отличали двойные полоски на петлице с тремя звездочками и две звезды по продольной оси погона; штурмбанфюрера (майор СС) — плетеный погон без звезд и четыре звездочки по углам петлицы; оберштурмбанфюрера (подполковник СС) — звезда на погоне-«гусенице» и полоска на петлице с четырьмя звездочками. На обеих петлицах штандартенфюрера (полковник СС) по диагонали вышивались прямые дубовые листья с желудями у черенка, а на погоне продольно размещались две звезды.

Оберфюрер не имел аналога в вермахте; в войсках СС в петлицах носил двойные дубовые листья, на погоне — две полковничьи звезды. При черной парадной форме ему полагался плетеный погон высших чинов на правое плечо и светло-серые генеральские отвороты на китель и шинель. До апреля 1942 г. листья на петлицах высших чинов СС были изогнутыми.

У бригадефюрера (генерал-майор) сплетенный из двух золотых и серебряного жгутов генеральский погон на светло-сером подбое не имел звезд.



714  
93



До 1942 г. чин на петлицах обозначался двойными изогнутыми дубовыми листьями и звездочкой в углу, а затем — тройными прямыми листьями с желудями в просветах и у стыка.

Группенфюреру СС и генерал-лейтенанту войск СС на генеральский погон полагалась звездочка, а на петлицы — тройные дубовые листья, с весны 1942 г. — со звездочкой внизу. У обергруппенфюрера и генерала войск СС (который соответствовал армейскому генералу рода войск) было две звезды на погоне. Одна звездочка на петлице с тремя изогнутыми листками обозначала этот чин до 1942 г., затем ввели две — под тремя прямыми листьями. Генеральские звездочки на петлицах СС чаще вышивались, чем прикреплялись на лапках.

Весной 1942 г. учредили чин оберстгруппенфюрера и генерал-полковника СС, обозначаемый треу-

**Образцы нарукавных лент войск СС по службам и дивизиям**

Справа — сверху вниз: 2-я танковая дивизия «Дас Райх», моторизованная дивизия «Тотенкопф» (до октября 1943 г.), танковая дивизия «Тотенкопф» (с октября 1943 г.), 5-я танковая дивизия «Викинг».

Посередине — нарукавная лента и погонная муфта с вензелем 1-й танковой дивизии «Лейбштандарте Адольф Гитлер».

Ниже — нарукавные ленты 4-й полицейской панцер-гренадерской дивизии, высших чинов штаба рейхсфюрера; под ними — ленты полевой жандармерии войск СС и парашютистов войск СС.

гольником из трех серебристых звезд на погоне и тремя звездочками под тройными дубовыми листьями на петлице. Знаменитый танкист, командир



«Лейбштандарта» и командующий 6-й танковой армией СС оберстгруппенфюрер Зепп Дитрих был единственным эсэсовским генералом, носившим золотое, а не серебряное шитье и знаки на фуражке.

Ранг рейхсфюрера СС Генриха Гиммлера лишь с большой натяжкой мог соответствовать маршальскому, хотя в 1945 г. его обладатель вышел даже в «крупные военачальники», командуя группой армий «Висла». Петлица рейхсфюрера представляла собой тройной пучок дубовых листьев, окруженный незамкнутым венком из дубовых ветвей. Погоны с тройными дубовыми листьями полагались к черной парадной форме, но рейхсфюрер носил их и на серой.

### Войсковые цвета СС

Окантовка по родам войск в СС во многом совпадала с принятой в вермахте: белый цвет у пехоты, красный в артиллерии, розовый в бронетанковых войсках и т.п. Были и «свои» расцветки: коричневая у охраны концлагерей, зеленая у полицейской дивизии СС, малиновая у снайперов, оранжевая у офицеров службы пополнения личным составом и технической.

### Образцы формы одежды и наруканных знаков войск СС

Справа вверху: наруканный овал горного стрелка войск СС, ромбические знаки полицейского войск СС, связиста и медика — солдатские и унтер-офицерские.

Ниже — штурмшарфюрер артиллерии в мягкой полевой фуражке, обергруппенфюрер из штаба рейхсфюрера в шинели (до 1942 г.), шеврон ветерана СС, ромб на левый рукав офицеров службы безопасности (СД).

Слева — сверху вниз: наруканный щиток эстонской дивизии СС, нашивки для камуфляжной формы группенфюрера СС и оберфюрера СС, шеврон роттенфюрера, звездочка оберманна СС.

### Шифровки на погонах войск СС

В войсках СС они применялись редко. Но в дивизии «Лейбштандарте Адольф Гитлер» использовался вензель из начальных букв названия — вышитый на поле погона или на накладной муфте либо металлический золотистый на офицерских погонах. Элитные полки «Дойчланд», «Германия» и «Дер Фюрер» перед войной также носили на погонах соответствующие шифровки. Впоследствии некоторые из этих частей влились в формируемые боевые дивизии. Так, «Германия» вместе с полками «Нордланд» (датско-норвежские волонтеры СС), «Вестланд» (голландцы и фламандцы) и артиллерийским полком СС образовали в конце 1940 г. дивизию «Викинг» — сначала моторизованную, затем ставшую 5-й танковой СС. Но латинская буква G на погоне осталась. Самоходно-артиллерийские части противотанковой обороны войск СС имели на погонах го-





тическую литеру Р, подобно аналогичным подразделениям вермахта.

**Нарукавные ленты войск СС**

Многие соединения войск СС, действовавшие на Востоке, имели на куртках и шинелях в нижней части левого рукава черные ленты шириной около 32 мм с белыми каемками, ширина которых зависела от места и времени изготовления. На лентах были вытканы названия дивизий, областей и служб. Надпись «Адольф Гитлер» выполнялась «германским» курсивом, прочие — готическими буквами или обычным шрифтом. В дивизии «Тотенкопф» надпись нередко заменял череп.

Чины главных квартир штаба рейхсфюрера, Главного управления имперской безопасности и других равнозначных учреждений носили повязки с их сокращенными наименованиями, выполненными готикой. У высших чиновников штабов повязки были серебристо-белые с черными каемками и продольными полосками соответственно занимаемой должности. У рейхсфюрера и его заместителей полосок не было.

**Нарукавные шевроны и значки войск СС**

Всем чинам войск СС на верх левого рукава на уровне клапана нагрудного кармана полагался стилизованный имперский орел с размахом крыльев около 90 мм (отличие знака СС от армейского подчеркивали их длинные средние перья). Он вышивался серебром или ткался серым шелком на черном подбое; для камуфляжной

формы цвет орла приближался к серо-коричневому. Под ним у нижних чинов располагались знаки различия.

**Форма одежды и головные уборы войск СС**

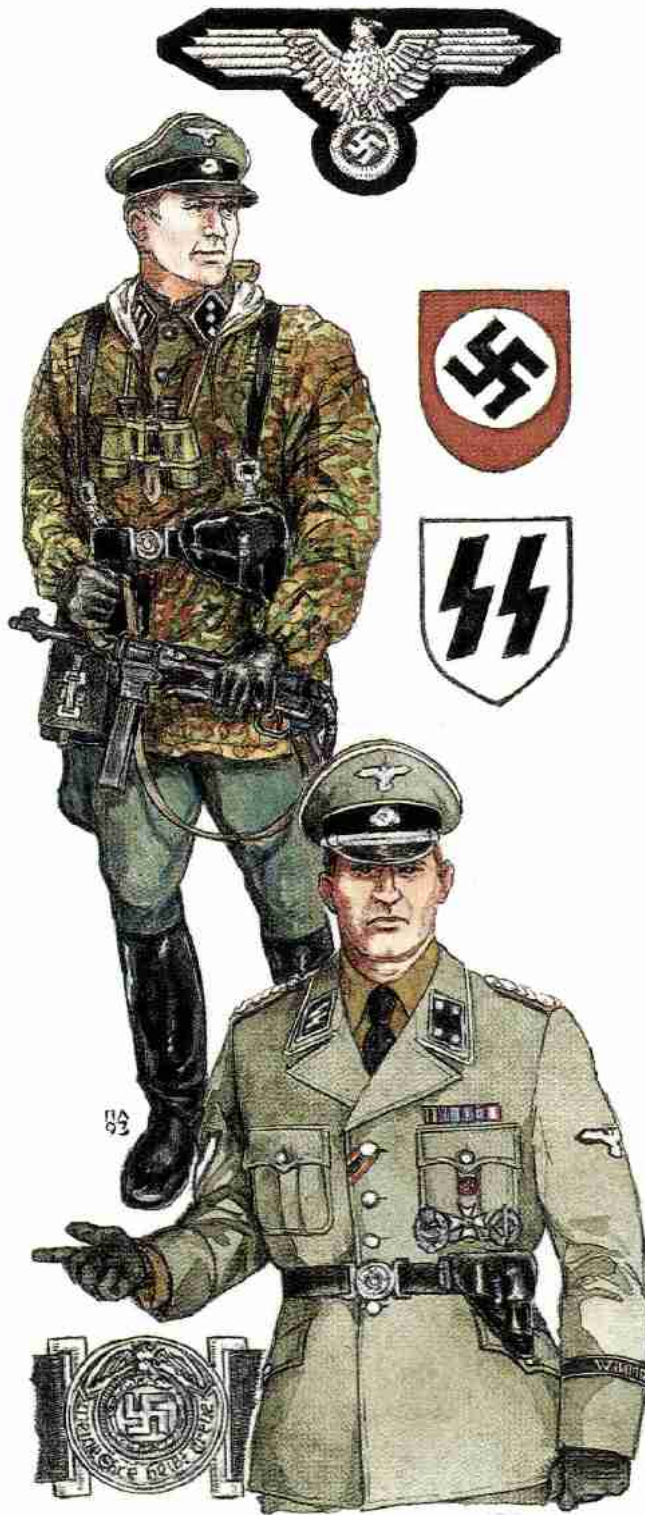
*Сверху вниз: металлические штампованные эмблемы на фуражки СС; вытканная единая эмблема на кепи СС; одетый в зимнюю меховую парку и белые утепленные штаны истребитель танков с фаустпатроном, ракетницей и пистолетом-пулеметом; внизу — бляха поясного ремня солдат и унтер-офицеров СС.*

*Посередине — сверху вниз: кепи, офицерская пилотка и унтер-офицерская фуражка танковых войск СС, различные варианты камуфляжных эсэсовских чехлов на каски.*

*Слева — обершарфюрер дивизии «Тотенкопф» в летнем камуфлированном комбинезоне танковых войск СС, надетом поверх серого обмундирования.*







На правом рукаве помещали ветеранский шеврон из узкого серебристого галуна с черными краями. У ветеранов полиции и армии посередине шеврона была восьмилучевая звездочка.

Службу безопасности отличали размещавшиеся над нарукавной надписью серебристые литеры «СД» на черном ромбе, у офицеров — с серебристой окантовкой. Специалисты из числа солдат и унтер-офицеров СС носили на этом месте черные ромбы размером 65 на 45 мм с вышитой серым шелком соответствующей символикой: молнией связиста, лирой музыканта, змеей санитарной службы, подковой кузнеца и т.д. Подобные армейским круглые знаки специалистов на правом рукаве вышивались светло-серым шелком в черном круге; эдельвейс горных войск СС — цветным шелком, но не в овале из альпинистской веревки, а в ровном шнуровом обрамлении.

Чинам национальных формирований СС — латышских, эстонских, скандинавских — полагались на левый рукав щитки с цветами их флагов (обычно ниже орла) либо геральдическими фигурами (ниже орла или выше нарукавной надписи).

### Головные уборы войск СС

Фуражка и кеги конструктивно от армейских не отличались, разница была в некоторых расцветках и эмблемах. Офицерская фуражка, надевавшаяся с серо-зеленой закрытой и открытой формой, а также со специальной танковой и камуфляжной, имела черный околыш (нередко бархатный) и принятые в войсках СС расцветки кантов. Витой серебристый шнур с подвижными плетеными гайками не отличался от армейского. Над полукруглым фибровым козырьком, черным глянцевым с оранжевой изнанкой и валиком по краю, прикалывали штампованную алюминиевую кокарду в виде черепа со скрещенными костями, присвоенную всем чинам СС. Посередине тульи располагался алюминиевый, в некоторых случаях вышитый, эсэсовский орел.

Подобно мягкой полевой фуражке «старого образца» существовала и эсэсовская. Иногда ее козырек обтягивался тканью в цвет верха. В качестве полевой употреблялась и повседневная фуражка без пружины и с обмятым верхом. Как и в середине 30-х гг., когда еще не ввели особую эмблему СС, некоторые эсэсовцы носили на фронтовых фуражках обычный петличный череп танковых войск. Нередко на тульях прикреплялись орлы армейского образца, видимо, это не считалось серьезным нарушением.

У фуражек унтер-офицеров и солдат войск СС имел-



### Форма одежды и головные уборы войск СС

Сверху вниз: вышитый нарукавный офицерский орел, унтерштурмфюрер в полевой форме и камуфляжной двусторонней блузе СС, щитки-эмблемы на стальной шлем, штурмбанфюрер дивизии «Викинг» в служебной серой форме, пряжка офицерского служебного пояса СС.

Справа внизу — образцы головных уборов полевых и горных войск СС.

ся кожаный лакированный ремешок с подвижными пряжками и кольцами.

На перед единого или горного кепи вытканые серым шелком или серебристой нитью орел и череп помещались с трудом, поэтому изображение пернатого хищника обычно нашивалось на левый отворот на треугольном или контурном черном подбое. В конце вой-



ны появились уменьшенные орел и череп — на основе цвета фельдграу, умещавшиеся на тулье кепи. Эдельвейс горных войск размещался под левым крылом орла, нашитого сбоку на кепи.

Камуфляжное кепи СС, покроем напоминавшее бейсбольную шапочку, на Восточном фронте почти не встречалось. А вот кепи с фальшивыми отворотами, по типу применявшихся Африканским корпусом, вполне могли быть и в России.

На полевой шапке-пилотке армейского покроя череп — часто с цветным уголком по роду войск — находился на



ПА  
93

передней части отворота, а орел — слева. На пилотке особого эсэсовского образца, фасон которой позаимствовали в люфтваффе, отворот был не вырезным, а криволинейным, с орлом и черепом впереди. Офицерские пилотки обшивались серебристым шнуром.

В первые годы войны стальной шлем СС расцветивали размещенные ниже вентиляционных отверстий щитки: правый — белый с черными эсэсовскими рунами, левый — красный с черной свастикой в белом круге. После 1942 г. от них отказались, но на касках прежних лет эмблемы оставались.

#### Особенности обмундирования СС

Отечественного кинозрителя долгие годы приучали к эсэсовцам в черных мундирах, игнорируя куда более распространенную (в том числе и на фронте) серо-зеленую служебную форму СС. Ее цвет был близок к

#### Форма одежды войск СС

Слева направо: роттенфюрер саперных частей дивизии «Дас Райх» в надетой плащ-палатке эсэсовского камуфляжа с противотанковой миной образца 1935 г., оберштурмбанфюрер — штабной референт — в полевой форме, автоматчик панцергренадерских частей СС в эсэсовском камуфлированном утепленном костюме; рядом — бахромчатая камуфлированная маска, пристегивавшаяся к каске; ниже — орденская планка ветерана СС, участника первой мировой войны.

фельдграу, но несколько теплее и светлее; серый открытый китель покроем не отличался от аналогичного черного, застегивался на четыре пуговицы, два кармана с узкими бантовыми складками нашивались на грудь, нижние — прорезались наискось. Клапаны всех карманов — трехмысковые, с застёжкой на пуговицу.



Спинка кроилась с рельефами; по отрезу талии — две пуговицы крючками; шлица высокая, немного смещенная вправо; двušовные рукава — с высокими отлетными обшлагами. Удлиненные концы воротника, окантованного белым, реже серебристым жгутиком, хорошо сопрягались с петлицами. Остроугольные отвороты лишь незначительно расходились с воротником.

Верхняя пуговица застежки, пуговицы нагрудных карманов, нарукавные орел слева и ветеранский шеврон справа находились на одном уровне. Над левым обшлагом нашивалась нарукавная лента. Петлицы и погоны на открытой серо-зеленой служебной форме СС были такие же, как на закрытой полевой куртке, но генералы СС на оба плеча надевали нередко погоны густого серебряного плетения, носимые при черной эсэсовской форме лишь на правом плече.

Для торжественных случаев имелась белая рубаш-

ка с черным галстуком, повседневной была светлая табачно-коричневая. Значок нацистской партии прикалывали ниже узла галстука либо на левый карман, обычно посередине, выше наград или на их месте.

Бриджи в цвет кителя делались с выстрочным кантом, на брюки навывпуск полагался белый. С открытым кителем офицеры и унтер-офицеры носили такие же фуражки и поясные ремни, как и с закрытым полевым.

Фотохроника запечатлела любопытные подробности. Знаменитый Зепп Дитрих не носил на воротнике открытого кителя петлицы. Только в дивизии «Тотenkopf» оказалось пять (!) вариантов ношения давшей ей имя «мертвой головы», в том числе — на обеих петлицах. Так же располагал двойные руны «зиг» бригадефюрер Гилле (и, видимо, не он один), бросивший своих «викингов» погибать в Корсунском котле.

Рисунок вышивки рун и эмблем мог меняться в за-

### Форма одежды авиаполевых и парашютных войск

Вверху — пулеметчик авиаполевых войск в камуфлированной куртке ВВС поверх армейской удлиненной шинели, с веревочной сеткой на каске; рядом — орел люфтваффе, нашивавшийся на пилотку и кеги.

Внизу — слева направо: обер-фельдфебель самоходной артиллерии 5-й авиаполевой дивизии в камуфляжной куртке парашютиста, гауптман парашютно-танкового корпуса «Герман Геринг», обер-лейтенант танковых частей авиаполевых войск, спешенный парашютист в зимнем стеганом утепленном костюме.





висимости от времени, места и техники исполнения и некоторых других условий. Скажем, в национальных эсэсовских формированиях в изобилии встречались самодельные петлицы и прочая эмблематика, в том числе неофициальная, импровизированная. В 20-й добровольческой гренадерской дивизии войск СС, сформированной из эстонцев, существовало три варианта вышитых на правой петлице изображений: буквы «Е» и меча — с рукой и без оной. В 15-й латышской гренадерской дивизии войск СС носили «свои» эмблемы — прямую одинарную свастику или три звезды на фоне восходящего солнца. Двойная свастика отличала петлицы 19-й латышской дивизии. Впрочем, подавляющее большинство носило обычные руны.

Петлицы на воротнике верхней одежды, отмененные в 1942 г., встречались и в 45-м — на темном воротнике серо-зеленого непромокаемого эсэсовского дождевика, покроем напоминающего шинель (у генеральских шинелей СС отвороты были светло-серые). Погоны на него не полагались, полы могли заворачиваться назад, чтобы не мешали при ходьбе. На архивной фотографии браваый штурмбанфюрер в таком одеянии учит стариков из «Фольксштурма» подбивать русские танки из фаустпатрона...

На другом фото запечатлен убитый на улице Берлина гауптштурмфюрер в характерной каске десантника. Эсэсовские парашютисты на левом рукаве носили ленты с надписью прямой латиницей «СС-Фалльширмьягер» («Парашютист СС») или «СС-Фалльширрегимент» («Парашютный полк СС»). Куртки у них были образца 1944 г., с эсэсовскими погонами, петлицами и нашивками. На рубахи и костюмы в мелкопятнистом камуфляже надевалось общевойсковое полевое снаряжение с эсэсовскими поясными ремнями — ни его вид, ни способы ношения не различались от принятых в пехоте. Отличалось оружие — только парашютисты применяли в СС специальную автоматическую винтовку FG-42.

### **Авиаполевые дивизии**

В их обмундировании, схожем с армейским и эсэсовским, сохранялись характерные детали авиационной униформы: особые головные уборы, эмблема с летящим орлом и т.д. Офицерская серо-голубоватая фуражка имела черный околыш и серебристые шнуровые канты. Кокарду окружал крылатый веночек, на тулье размещался летящий орел. Аналогичный, со свастикой в когтях, украшал полевые кепи и пилотки серо-синеватого сукна, а также левую сторону стальной каски общевойскового или парашютно-десантного образца; орел идентичного рисунка, но большего размера нашивался на груди справа (штампованный применялся редко). У солдат и унтеров он был выткан светло-серой нитью, у офицеров — серебристой металлической. Такой же символ имелся на полевых, маскировочных, танкистских куртках, на открытых кителях и парашютных комбинезонах.

Пряжка солдатского и унтер-офицерского ремня не отличалась от армейской, но медальон был овальный выпуклый, и окружал его дубовый веночек с летящим орлом в середине.

### **Танкисты люфтваффе**

На стандартной черной форме офицера танковой бригады «Герман Геринг» окантовка воротника и петлиц с черепаками была белой — согласно традиционной «генеральской» расцветке полка Геринга, сфор-

мированного еще в начале 1938 г. Имя рейхсмаршала писалось прямым шрифтом также на синей с белыми каемками ленте на правом рукаве. Фуражка и нагрудный орел — офицерского авиационного образца, окантовка погон — розовая танкистская (красная артиллерийская полагалась экипажам самоходной штурмовой артиллерии авиаполевых дивизий).

Солдаты и унтер-офицеры носили укороченные полевые куртки серо-сизого авиационного сукна с закрытой застежкой и маленькими отворотами у воротника, обшитого у унтеров галуном. Карманы — только внизу, прорезные, со скошенными закругленными клапанами. На воротнике прикрепляли танкистские эмблемы «мертвой головы», как, например, в 5-й авиаполевой дивизии на Кубани. Такие же черепа прикалывались к воротнику камуфлированной темным «оскольчатый» рисунком просторной распахнутой куртки, применявшейся парашютистами вместо коротких комбинезонов. На ее полах имелись два больших накладных кармана, прикрытые четырехугольными клапанами с пуговицей. Так же застегивались и манжеты рукавов. На серой и камуфляжной куртках помещался тканый орел ВВС, погоны иногда не пристегивались, а прикалывались за верхний конец.

Офицерские петлицы штурмовой артиллерии люфтваффе имели красное, как у зенитчиков, поле, серебристый шнуровой кантик и знаки различия в виде вышитых серебром «птичек» и дубовых листьев, расположенных венком или полувенком. На петлице оберлейтенанта полувеночек помещался под двумя «птичками», на полковничьей — три «птички» окружались овальным венком. Размер петлиц — 4 на 6 см.

Петлицы солдат, ефрейторов и унтер-офицеров были цветные или серые с цветным кантом. Чины обозначались 1 — 4 металлическими «птичками», ефрейторы, кроме того, носили галунные шевроны над левым локтем, а унтерские воротники обшивались галуном. Знаки на погонах походили на армейские. Петлицы и погоны носились на серой и на хлопчатобумажной цвета хаки танкистской униформе.

Офицеры-танкисты авиаполевых дивизий могли надевать открытые летние кителя с серебряной окантовкой воротника и при этом солдатские, без окантовки, кепи, — как, например, в противотанковой самоходной артиллерии 2-й парашютной дивизии, действовавшей на Восточном фронте до апреля 1944 г. Петлицы были авиационного типа, с «птичками», красные или желтые, как у летчиков и парашютистов, а в противотанковых частях — темно-зеленые с черепом. Окантовывались погоны и петлицы розовым.

Под куртку или китель надевали рубашку с галстуком, свитер, в холод обматывали шею шарфом. С авиационной курткой носили брюки из того же материала или серо-землистые, а также либо армейские цвета фельдграу, либо камуфлированные.

### **Пехота авиаполевых дивизий**

В ее частях использовали армейские, эсэсовские и авиационные предметы обмундирования. Так, армейскими являлись прямые брюки фельдграу, шинель, снаряжение — разумеется, за исключением бляхи солдатского ремня. Камуфляжная рубаха и чехол на каску имели мелкопятнистый, эсэсовский, рисунок, но с лета 1943 г. стали применять и армейский «размытый» камуфляж. А на маскировочной куртке, надевавшейся даже поверх шинели, он был «оскольчатый», парашютнистский. Серо-сизая суконная куртка авиационного покрова, с четырьмя накладными карманами



(клапаны без мысиков) и серыми с кантом по роду войск петлицами ВВС на воротнике обшивалась по правому рукаву памятными лентами люфтваффе — синими, а у парашютистов зелеными.

### Пешие парашютисты

Парашютистов отличала каска — без козырька и почти без назатыльника, с V-образным подбородным ремешком и усиленным амортизирующим подшлемником; гайки его каркаса одновременно служили вентиляторами. Но спешенные десантники пользовались и обычным армейским шлемом, на который натягивалась сетка или надевался камуфлированный чехол.

На пятнистые куртки и десантные комбинезоны часто нашивались над локтем темно-коричневые или темно-синие четырехугольные клапаны со стилизованными «крылышками» или «птичками» и с полосками под ними — трафарет либо аппликация белого цвета. Унтер-офицерские чины обозначались 1 — 4 «птичками», обер-офицерам была присвоена одна полоска и до трех «птичек» над нею, штаб-офицерам — две полоски. Генеральские «птички» с одной полоской были желтыми.

В парашютных дивизиях поле петлиц на воротниках шинелей и серо-сизых суконных курток и подборой погон стрелков, самоходчиков, лыжников имели желтый парашютистский ваффенфарбе.

Зимой использовались двусторонние бело-камуфляжные костюмы, белые балахоны поверх утепленной одежды, шинели с натянутыми на них камуфлированными куртками или белыми маскхалатами, темные вязаные подшлемники трубой. Лыжникам-парашютистам полагалось белое меховое кепи ВВС с орлом и кокардой спереди, иногда сверху надевался белый вязаный чехол. Черное общевойсковое полевое снаряжение носилось поверх теплой и маскировочной одежды. Парашютные ботинки с плотной шнуровкой (в начале войны смещенной вбок) заменялись обычными армейскими бутсами и сапогами с подкованными подметками.

На вооружении парашютистов традиционно состоял "Парабеллум" — единственное огнестрельное оружие десантника, пока он еще не добрался до сброшенного контейнера с винтовками, пулеметами и боеприпасами. Так называемая «парашютная винтовка» образца 1942 г., две модели которой разработали специально для десанта, представляла собой легкий короткий пулемет с приставлявшимся слева магазином. Для их ношения служил чресплечный патронташ с четырьмя карманами на кнопках.

### Морская пехота

Сухопутные части кригсмарине существовали и до войны. Основным родом войск в них была береговая артиллерия. В отличие от корабельных и береговых моряков, артиллеристы и пешие стрелковые части, созданные в ходе войны, носили униформу армейского покроя и цвета фельдграу. От сухопутной она отличалась золотистыми орлами, поясными бляхами, пуговицами с якорем, перевитым концом троса, и ободком из каната. Пуговицы и бляхи на полевой форме часто красились сине-серым.

Желтыми были галуны вокруг пятиугольных (а не скругленных вверху, как в армии) унтер-офицерских погон, обшивка краев воротника, ефрейторские шевроны; желтого металла или шитья — скрещенные якоря на погонах и шифровки над ними. Встречались на

погонах и одинарные якоря, а в зенитной артиллерии — с наложенным на веретено крылатым снарядиком. Поле погон, подборой петлиц, клапаны ефрейторских шевронов имели бутылочно-зеленый цвет.

Наименования чинов были флотские: матрозе, обер-матрозе, матрозегафрайтер, матрозеобергефрайтер, матрозегауптгефрайтер, матрозештабсгефрайтер, маат, обер-маат — а далее фельдфебельские. То же у офицеров: лейтнант цур зее, обер-лейтнант цур зее, капитенлейтнант, корветтенкапитен, фрегаттенкапитен, капитен цур зее, равный полковнику. На погонах знаки различия располагались подобно армейским, офицерские погоны делались из серебристого сутажа на темно-синем подбое.

Фуражки офицеров имели армейский покроем и расцветку, темно-синие канты, золотистого флотского орла на тулье, а также золотистые флотские венки и шнуры золотого плетения, похожие на генеральские. Чиновникам флота полагался серебряный прибор, унтер-офицерам — черный ремешок.

Куртки флотского изготовления отличались гладкими карманами внизу и нагрудными с бантовой складкой. Наряду с воротником цвета фельдграу встречался и темно-зеленый, с петлицами золотого шитья в виде обычных офицерских катушек. На желтых петлицах нижних чинов тканый рисунок совпадал с армейским. Шинели использовались цвета фельдграу, армейского удлиненного образца с вертикальными прорезными карманами на груди, но с флотскими пуговицами и погонами; камуфляж — чаще эсэсовского рисунка.

Стальной шлем не отличался от армейского; то же можно сказать о снаряжении и вооружении, вот разве что автоматов MP-44 у морских пехотинцев (как и в войсках СС) имелось больше. Обувались они в сапоги и ботинки с подкованными подошвами. Шнур за стрельбу, иногда носившийся ими на полевых куртках, был синего цвета или (у старших степеней) серебристо-синего плетения с черными, серебристыми и золотистыми подвесками в виде желудей или снарядиков.

### Германская наградная система

В третьем рейхе наградой служили: орденский крест на груди или на шее, орденская звезда, медаль на ленте, почетный знак, боевой (штурмовой) знак, пристежка на груди или на ленте, нарукавный знак или нашивка, наконец, орденская лента на груди или в петлице. Допускалось ношение кайзеровских наград и некоторых наград догитлеровского периода, иностранных — за первую мировую, а также наград союзных государств.

Знаки орденов, кресты 2-го класса, медали, звезды, чресплечные ленты с орденами высших степеней полагалось носить лишь на парадном мундире при парадной и выходной формах одежды. Во всех остальных случаях надевали только кресты 1-го класса и шейные, почетные и боевые знаки, нашивки на рукаве и планки с лентами. Награды за вторую мировую войну предпочитались наградам за первую мировую, германские имели приоритет перед иностранными. Одновременно на груди носилось не более шести знаков без лент.

Существовали ордена и другие знаки отличия для деятелей науки и культуры, иностранцев, «восточных народов», германских матерей и т.д. Они, а также специфические знаки авиации и флота рассматриваться не будут.

Какое-то число Рыцарских и Железных крестов, Крестов военных заслуг, медалей и различных знаков



за боевые заслуги выдали иностранным военнослужащим за совместные с германской армией действия и другие заслуги перед «тысячелетним» рейхом, не существовавшим и тринадцати лет.

В ходе Московской битвы было захвачено несколько ящиков с Железными крестами, предназначавшимися для поголовной раздачи в войсках после захвата советской столицы. А в 1945 г. «трофейные» награды брали контейнерами...

**Правила и способы ношения наград**

Высшая германская военная награда — Железный крест — ведет родословную с 1813 г. Во время второй мировой носили кайзеровские кресты 1914 г. и возрожденные 1 сентября 1939-го гитлеровские, а также заменяющие их знаки.

Рыцарский крест ордена Железного креста подразделялся на собственно Рыцарский крест, крест с дубовыми листьями, крест с дубовыми листьями и мечами, крест с дубовыми листьями, мечами и бриллиантами.

В связи с этим стоит упомянуть о двух небезызвестных летчиках. Воздушный истребитель танков полковник Ганс-Ульрих Рудель — единственный, кто удостоился Рыцарского креста с золотыми дубовыми листьями, мечами и бриллиантами. Уникальную в рейхе награду носил и любитель орденов Герман Геринг. Большой крест и звезда к нему — «Блюхерштерн» —

были пожалованы рейхсмаршалу, который возжелал уподобиться великому прусскому полководцу фельдмаршалу Гебхарту Леберехту Блюхеру, победителю

**Форма одежды парашютных частей СС и морской пехоты**

Слева направо: знак армейского парашютиста; гауптштурмфюрер парашютного полка СС в куртке образца 1944 г. и камуфлированных брюках СС, вооруженный автоматической винтовкой FG-42; патронташ с магазинами к винтовке FG-42; офицерская фуражка морской пехоты; погон фельдфебеля морской пехоты; флотская пуговица; офицер морской пехоты в полевой форме и камуфляжной блузе эсэсовского образца, вооруженный автоматом MP-44; матрос-ефрейтор морской пехоты в полной походной выкладке и со шнуром за стрельбу.



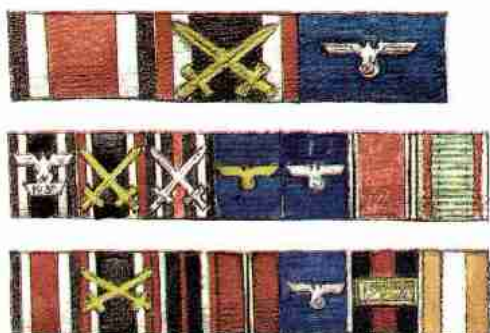


при Ватерлоо. Одновременно Геринг носил на шее Большой крест ордена Железного креста, Рыцарский крест и прусский орден «Пур ле мерит» — одну из почетнейших наград первой мировой, полученную им за вполне реальные воздушные победы.

1-я степень Железного креста выдавалась только раз. При повторном награждении, если заслуги не позволяли получить Рыцарский крест, с 30 января 1944 г. вручалась пряжка в виде дубового позолоченного венка с мечами, которую носили в петлице на красной с бело-черными каемками ленте Железного креста 2-го класса. Награда 2-й степени обозначалась лентой без пряжки. Эта же лента носилась первой в планке с орденскими ленточками.

Если в первую мировую войну некто получил Железный крест 1914 г., то его заслуги во второй мировой отмечали вручением пристежки в виде имперского орла, ниже которого располагалась планка с датой «1939». Большая пристежка носилась на груди слева над крестом 1-й степени 1914 г., малая — в петлице кителя на черно-белой ленте кайзеровского креста 2-й степени. Точно так же первой в орденской планке шла лента этого креста с миниатюрным орлом 1939 г., и в этом случае лента 1939 г. не носилась. Если был получен крест 1939 г. 1-й степени, то 2-й уже не награждали. По обычаю свежеспеченный кавалер Железного креста 2-й степени носил орден на ленте только первые сутки, а затем — лишь ленточку во второй петличке полевой куртки или на лацкане черной танкистской.

Имевшие Железный крест 1-й степени могли награждаться, но только за боевые заслуги, орденом Немецкого креста 1-го класса — восьмиконечной звездой с большой свастикой в золотом венке с датой учреждения «1941».



### Образцы наград и способов их ношения

Сверху вниз: пристежка 1-го класса за рукопашный бой, лента Железного креста 2-го класса с пристежкой для сухопутных войск, лента Железного креста 2-го класса 1914 г. с пристежкой 1939 г., нарукавный щит за Крым, орденские планки полного и половинного размера.

Ниже — лейтенант противотанковой самоходной артиллерии — кавалер Рыцарского креста с дубовыми листьями, Железного креста 1-го класса, Немецкого креста 2-го класса, Железного креста 2-го класса с пряжкой, золотого знака за танковые атаки, общего штурмового знака и знака 2-го класса за ранения; на рукаве — щиты за Крым и «Кубанский», лента 1945 г. за Курляндию.

Посередине — полковник артиллерии — кавалер Рыцарского креста с дубовыми листьями, Железных крестов 1914 г. 1-го и 2-го классов с пристежками 1939 г., Немецкого креста 1-го класса, Креста военных заслуг 1-го

класса с мечами, пристежки за рукопашный бой, имперского спортивного знака и знака 1914 г. за ранения 2-го класса. На рукаве — «Крымский щит» и лента за Крит. Справа — пехотный штурмовой знак моторизованных частей. Слева — орденские планки полного и половинного размеров.

Его еще называли «Восточной звездой», а на армейском жаргоне — «яичницей». Носился орден на груди справа, ниже орла, на одном уровне с Железным крестом.

Крест военных заслуг, подобно Железному, подразделялся на Рыцарский и кресты 1-й и 2-й степеней. За боевые заслуги выдавался орден с мечами.

Серебряный мальтийский крест с зернением на лучах и свастикой в центральном венке (с датой на реверсе «1939») служил знаком двух степеней — рыцарской и 1-й, а бронзовый подвесной нагрудный крест означал 2-ю, к



которой примыкала медаль военных заслуг — бронзовая, с изображением креста без мечей и узкой красной полоской на черной средней полосе ленты.

Дубовый венок со свастикой, носившийся на ленте Креста военных заслуг 2-й степени, учредили в 1944 г. для обозначения второго награждения, равного кресту 1-й степени. Авиационный орел в венке — вариант для ВВС, якорь с наложенной свастикой — пристежка для кригсмарине.

Орден «Крест военных заслуг» был учрежден 18 октября 1939 г., рыцарскую степень ввели 18 августа 1940 г. (всего было 73 награждения ею), а 8 июля 1944 г. появился золотой Рыцарский крест военных заслуг с мечами и без.

Продетая в петлицу черная с бело-красными каемками лента Креста военных заслуг повторялась в колодке, следуя второй по старшинству после ленты Железного креста. Скрещенные золотистые мечи обозначали боевую награду. При наличии ленты Железного креста лента Креста военных заслуг в петлице, как правило, не носилась.

Кресты 1-й степени прикалывались под Железным крестом, либо справа или слева от него, но всегда чуть ниже (часть из них имела не шарнирную булавоночную пристежку, а винтовое крепление). На полевых куртках кресты первых степеней носились только ниже клапана кармана — обычно посередине; на танкистских — на соответствующем уровне. Если имелся Железный крест или пристежка 1939 г., то Крестом военных заслуг уже не награждали. Удостоенные Креста военных заслуг 1-й степени могли получить Немецкий крест 2-й степени с серебряным венком. При награждении 1-й степенью ордена 2-я уже не носилась.

На правой стороне груди, кроме Немецкого, размещали носимый ниже Испанский крест, учрежденный для участников войны в Испании. Схожий с Крестом военных заслуг, он отличался орлами люфтваффе, расположенными меж лучей. Кресты в золоте вручались только с мечами, а в серебре и бронзе также и без них. Бронзовый крест без мечей на ленте выдавался семьям погибших.

Не являвшийся орденом рыцарской степени Почетный олимпийский знак надевали на шею — так, например, носил его высшую степень генерал-полковник Эдуард Дитль, командовавший горными войсками.

Все ленты крестов 2-й степени, выслужных и наградных крестов и медалей натягивались (или накручивались со складками, на старопрусский манер) на общую планку, имевшую от двух до десяти и более позиций. В ее металлической основе имелись отверстия для лапок миниатюрных мечей, орлов и т.п. Два ряда планок редко встречались даже у генералов. Большая колодка с лентами наград, накрученными со складками и фестонами, с прицепленными к особым крючкам знаками, с приколотыми к лентам мечами, орлами и пряжками, носилась на мундире.

Существовали маленькие, «фрачные», знаки орденов и медалей, прикалывавшиеся к одежде булавкой или прицеплявшиеся к общей планке с лентами наград. Миниатюрные ленточки крестов, завязанные бантом, пристегивались пуговицей или булавкой к лацкану пиджака. Несколько лент, сшитых в небольшой валик-планку, с крохотными мечами и иными значками, прикреплялись таким же образом. Две-три ленты обычной ширины, 32 мм, могли соединяться в общую планку. Ширина лент рыцарских крестов — 45 мм; ленточек с бантиками — 8 —

10 мм; на планках были 15-мм ленты.

К лентам боевых наград прикреплялись скрещенные мечи. Миниатюрные орлы и кресты полагались к вермахтовским синим лентам за выслугу лет, полицейские орлы и эсэсовские руны — к лентам ведомственных наград. Эмблемы часто повторяли один из элементов рисунка наградного знака. К черно-красной ленте медали за захват Судет прицепляли планку с силуэтом Пражского Града.

Ленту учрежденной 26 мая 1942 г. медали «За зимнюю битву на Востоке» называли «мороженое мясо» — за ее цвет... и за количество полученных немцами обморожений. Подобно лентам крестов 2-й степени, она продевалась в петлю куртки и могла носиться вместе с лентой креста, частично перекрытая ею, причем в планке лента медали повторялась. Кстати, это была единственная медаль, учрежденная за бои на Восточном фронте — и вообще за всю войну.

На мундирах и куртках для крепления булавок планок и крестов делались маленькие нитяные петельки, хорошо заметные, когда награды не прикалывали.

На клапане правого кармана носили бант-шеvron из красно-бело-черной ленты Ордена Крови — награды для получивших ранения участников мюнхенского путча 1923 г. Его имели почти исключительно эсэсовцы, штурмовики и партийные чиновники. Национал-социалистическая партия вручала свои награды за выслугу лет: за 25, 15 и 10. Существовал даже проект знака-креста за полувековое пребывание в рядах НСДАП. Только награждать им было некого.

#### Некоторые знаки, значки, щиты и нашивки

За награду почитался и «золотой» партийный значок. Гитлер вручал его не только ветеранам движения, но и беспартийным (формально) генералам. Знак размещали выше или правее Железного креста 1-й степени, а иногда на клапане кармана.

Если для получения креста достаточно было совершить подвиг, то для награждения боевыми (штурмовыми) знаками требовалось еще и уцелеть в нескольких боях или атаках. Широко распространенный пехотный штурмовой знак, установленный 20 декабря 1939 г., выдавался участникам не менее трех атак. Серебристый, с винтовкой в венке под орлом наверху, предназначался для немоторизованных частей, золотистый — для моторизованных. Знак 1940 г. за участие в общих штурмовых атаках — с орлом и скрещенными под ним штыком и гранатой в окружении венка — стал с 22 июня 1943 г. делиться на степени. На квадратном щитке в нижней части знака высшей степени стояла цифра 100.

Танковый знак 1939 г., первоначально вручавшийся за три танковые атаки, также подразделили на степени: за 25, 50, 75 и 100 атак. Высшие — обозначались цифрами внизу, при этом венки или весь знак золотился.

Длинная брошь-пристежка за рукопашный бой также имела три степени: 1-я, бронзовая, — за 15 боев; 2-я, в серебре, — за 30; 3-я, высшая, в золоте, — за 50. Учрежденная 25 ноября 1942 г., она размещалась над орденом или на его месте.

В сухопутных войсках ввели несколько подобных знаков: для зенитных расчетов за 5 сбитых самолетов; для парашютистов сухопутной армии; наконец, учрежденный 15 января 1945 г. знак трех степеней за антипартизанскую борьбу. Носились эти овальные пристежки сбоку или ниже креста 1-й степени либо на его месте.

Знак для раненых напоминал старый кайзеровский, но наложенный на мечи стальной шлем образца 1916 г.



был заменен шлемом 1935 г. со свастикой. Для раненных в Испании знак был с каской старого образца, но также со свастикой. Овальный знак черного цвета выдавался за 1 — 2 ранения, серебристый — за 3 — 4, высший, золотой, — за 5 и более, причем мог вручаться и за одно, но тяжкое. Носили лишь знак высшей степени — ниже и обычно левее прочих знаков и наград. Пострадавшие 20 июля 1944 г., в день покушения на Гитлера, независимо от того, ранили их в штабном бараке в Растенбурге или в Берлине при подавлении мятежников, награждались особым знаком, на котором стояли эта дата и факсимиле подписи фюрера.

Из нагрудных упомянем знаки воевавших в Испании танкистов легиона «Кондор», армейских наблюдателей-воздухоплатателей, а также спортивные, памятные, партийные и членские знаки и значки. Все они располагались слева, рядом с крестами и боевыми знаками или ниже их.

В ряде случаев военнослужащим сухопутной армии и войск СС вручали знаки люфтваффе и кригсмарине.

Нарукавные наградные металлические знаки в форме щита пришивались к одежде за прикрепленный к ним клапан цвета обмундирования. Носили их на левом плече, иногда даже на шинели. Если щитов оказывалось несколько, то один размещался под другим, либо два рядом и один сверху. Получить больше не удалось бы в силу самой географии войны. Щит за Нарвик (19 августа 1940 г.) был белого металла для сухопутных войск и ВВС и латунный — для флота. В 1942 — 1944 гг. учредили «Холмский щит», бронзовые щиты «Крымский» и «Кубанский», «Демьянский щит», «Лапландский щит» — в память о боях и «котлах», откуда пострадало много выжить живыми.

Для водителей мотомеханизированных частей 23 октября 1942 г. ввели особую награду — носившийся на нижней части левого рукава круглый бронзовый щиток с автомобильным рулем в венке.

Наряду с памятно-наградными лентами для ношения внизу рукава существовали учрежденные 22 августа 1942 г. и нашиваемые над правым локтем, ближе к плечу, ленты за собственноручно уничтоженные танки. Белые, с черными каемками нашивки — размером примерно 85 на 32 мм — украшались металлическим профилем танка (что характерно, германского, Pz-IVB) и нашивались лесенкой, но не более четырех. За пятый подбитый танк вместо четырех белых полагалась одна золотистая. Такие же ленты, но с изображением самолета получали с 12 января 1945 г. те, кто уничтожил воздушную цель метким огнем из стрелкового оружия.

Вручалась эта редкостная награда недолго...

### Заключение

Как ни странно, за годы, прошедшие после победного 1945-го, в отечественной литературе, прессе и кинематографе не появилось подробных и точных описаний и изображений германской униформы и амуниции. Информация следовала рассеянная, неполная, во многом противоречивая, а зачастую попросту недостоверная. Особенно много огорчений ввиду своей зрелищности, наглядности и популярности доставляло кино — как советское, так и зарубежное. Ошибки и неточности переключивались из картины в картину.

Советскому обмундированию и снаряжению, несмотря на довольно большое число посвященных ему публикаций и книг, повезло ненамного больше.

Если данное исследование, предпринятое в таком объеме едва ли не впервые за столетия, поможет

историкам, художникам, литераторам, кинематографистам, всем любителям и знатокам униформы — автор будет считать свою задачу выполненной.

### БИБЛИОГРАФИЯ

- Военный немецко-русский словарь.** ОГИЗ, Москва, 1942
- А.Б. Жук.** Германия. Альбом. 1970
- Каталог штампов орденов и других наградных знаков** "Мосфильм". 1972
- В.К. Мюллер.** Англо-русский словарь. М., "Русский язык", 1978
- Б. Мюллер-Гиллебранд.** Сухопутная армия Германии 1933 — 1945. Т. III. Москва, Воениздат, 1976
- Б.Э. Шванебах.** Курс немецкого военного перевода. М., Изд-во литературы на иностранных языках, 1944
- J.R. Angola. For Fuhrer and Fatherland** PJ Bender Pub., 1976
- J.R. Angola. On the Field of Honor** PJ Bender Pub., 1979, 1980
- Heinz Bergschiker.** Der Zweite Weltkrieg Militarverlag der DDR, Berlin, 1987
- A. Gobl. Illustrated Guide to German Decorations and Insignias**
- Brian L. Davis. German Army Uniforms and Insignia 1933 — 1945.** London, 1973
- Brian L. Davis, Pierre Turner. German Uniforms of the Third Reich 1933 — 1945.** Arco Publishing, Inc. N.Y., 1980
- K.-G. Kletmann Dr. Deutsche Auszeichnungen** Die Ordens-Sammlung, 1971
- Militaria Magazine.** Paris, 1985 — 1992
- L. Mirouze World War II Infantry.** London, 1990
- Bruce Quarrie, Mike Chappel. German Airborne Troops 1939 — 1945.** London, 1985
- G. Rossignoli. Army Badges and Insignia of W.W.2.** Book I, Blandford Press 1975
- G. Rottman, R. Volstad. German Combat Equipments 1939 — 1945,** London, 1991
- A. Steven, P. Amodio. Waffen-SS.** Paris, 1990
- F.R. Tubbs. Stahlhelm.** USA, 1971
- Uniformi & Armi,** Parma, 1989 — 1990







## **Журнал «Техника — молодежи» — это:**

Сенсации науки и техники. Смелые идеи и проекты.  
Открытия и патенты. Оружие. Аудио, видео, компьютеры.  
Клуб электронных игр. Автомобили. Моделизм.  
Возможности человека. Антология таинственных случаев.  
Загадки забытых цивилизаций.  
Феномены. Фантастика...

Подписка по каталогу "Роспечать" по трем индексам:  
70973 — выпуск в улучшенном полиграфическом исполнении для  
индивидуальных подписчиков;

72998 — то же, для предприятий и организаций;

72098 — общедоступный выпуск для индивидуальных  
подписчиков (благотворительное издание для небогатых).

Телефон для справок: (095) 285-16-87.

## **Издательский дом «Техника — молодежи» выпустил в свет:**

- «Пистолеты и револьверы».

Формат 84x108/16, 64 стр., цвет. илл., обложка мягкая.

- «История винтовки от пиццали до автомата».

Формат 84x108/16, 64 стр., цвет. илл., обложка мягкая.

- «Армия Петра I».

Формат 84x108/16, 64 стр., бумага мел., цвет. илл., обложка мягкая.

- «Оружие. Коллекция Петра I».

Формат 60x76/16, бумага мел., 130 цвет. илл.,  
обложка твердая целлофанированная.

- «Современные истребители».

Формат 60x90/8, 288 стр., бумага мел., более 200 цвет. илл., обложка  
твердая целлофанированная.

Реализация книг оптом и в розницу по адресу:

Москва, ул. Новодмитровская, 5а, 9 этаж.

**Рассматриваются издательские проекты.**

Тел.: (095) 285-63-71, факс: (095) 285-20-18

